

724

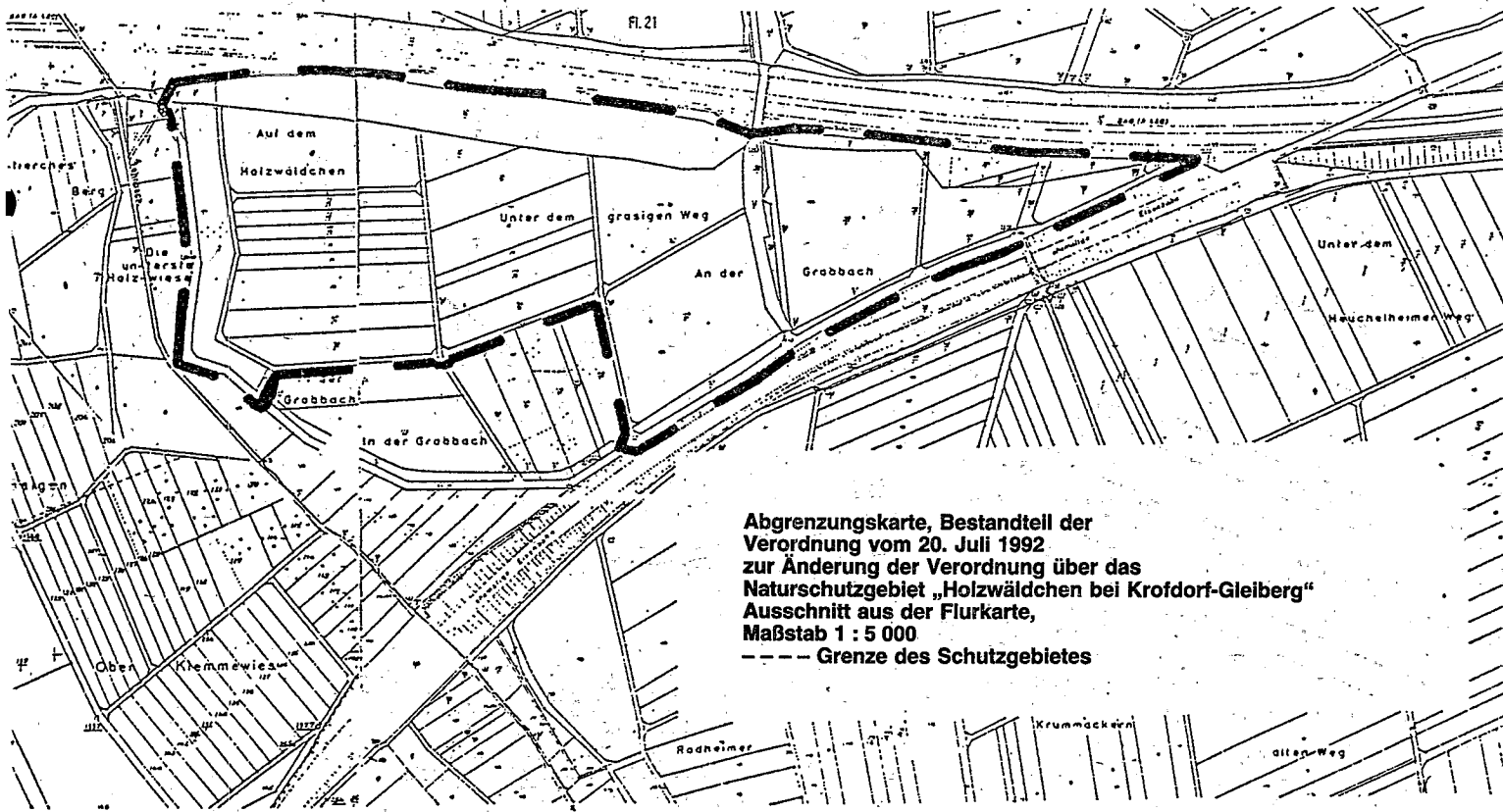
Verordnung zur Änderung der Verordnungen über Naturschutzgebiete und Landschaftsschutzgebiete im Regierungsbezirk Gießen vom 20. Juli 1992

Auf Grund des § 16 Abs. 3 und des § 17 Abs. 1 des Hessischen Naturschutzgesetzes vom 19. September 1980 (GVBl. I S. 309), zuletzt geändert durch Gesetz vom 21. Dezember 1988 (GVBl. I S. 429), wird, nachdem den nach § 29 des Bundesnaturschutzgesetzes i. d. F. vom 12. März 1987 (BGBl. I S. 890), zuletzt geändert durch Gesetz vom 12. Februar 1990 (BGBl. I S. 205), anerkannten Verbänden Gelegenheit zur Äußerung gegeben wurde, im Benehmen mit der oberen Behörde der Landesplanung verordnet:

Artikel 1

Die Verordnung über das Naturschutzgebiet „Holzwäldchen bei Krofdorf-Gleiberg“ vom 13. Juli 1983 (StAnz. S. 1582) wird wie folgt geändert:

1. § 1 Abs. 3 erhält folgende Fassung:
 „3. Die Grenzen des Naturschutzgebietes sind in der Abgrenzungskarte im Maßstab 1 : 5 000 festgelegt, in der das Naturschutzgebiet mit einer unterbrochenen schwarzen Linie umrandet ist. Die Karte ist Bestandteil dieser Verordnung. Sie wird als Anlage zu dieser Verordnung veröffentlicht.“
2. § 5 erhält folgende Fassung:
 „Von den Verboten des § 3 kann unter den Voraussetzungen des § 31 Abs. 1 Nrn. 1 und 2 des Bundesnaturschutzgesetzes auf Antrag Befreiung erteilt werden. Über den Antrag entscheidet die obere Naturschutzbehörde. Die Befreiung kann mit Nebenbestimmungen versehen werden.“

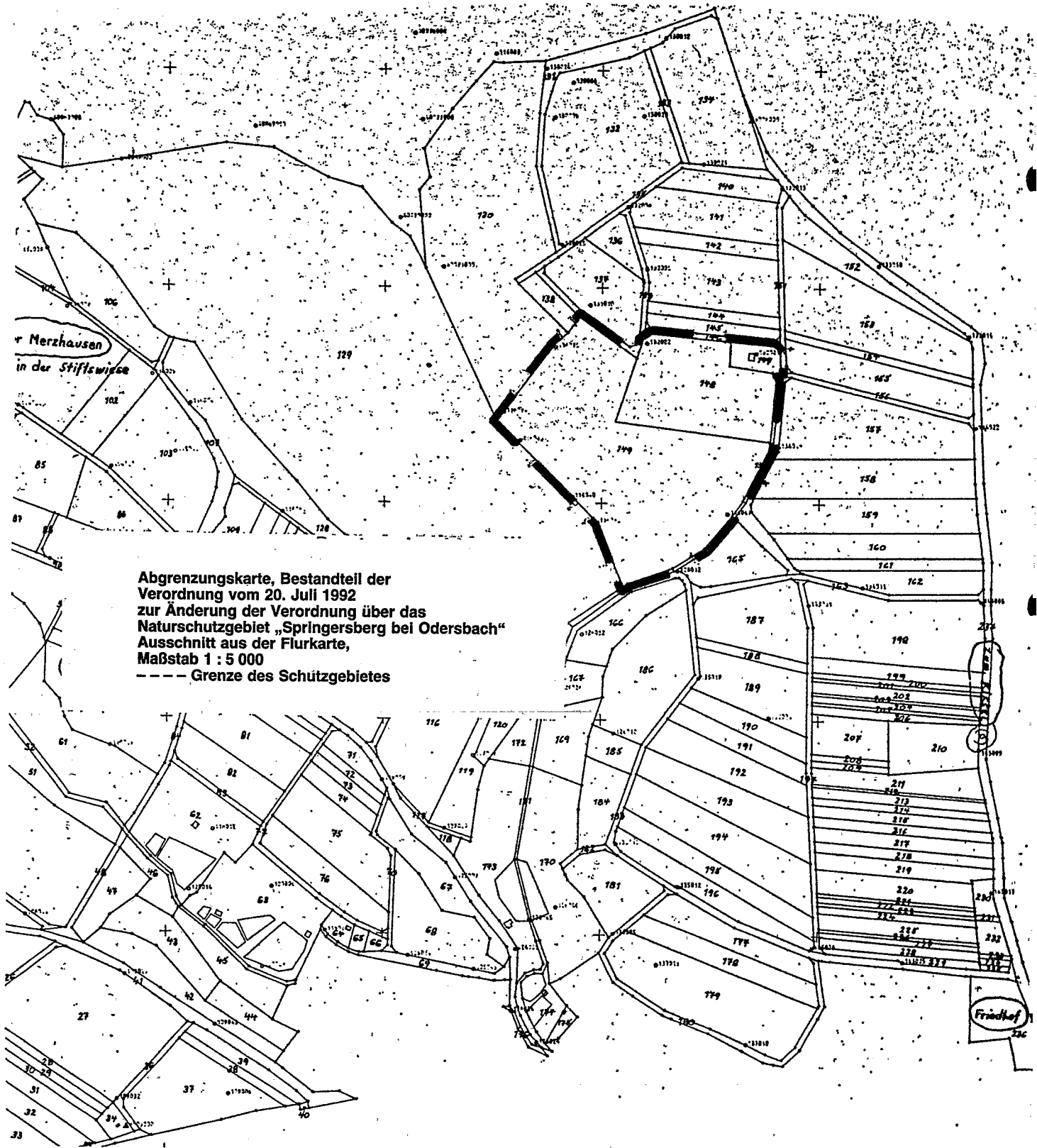


Abgrenzungskarte, Bestandteil der Verordnung vom 20. Juli 1992 zur Änderung der Verordnung über das Naturschutzgebiet „Holzwäldchen bei Krofdorf-Gleiberg“
 Ausschnitt aus der Flurkarte, Maßstab 1 : 5 000
 - - - - - Grenze des Schutzgebietes

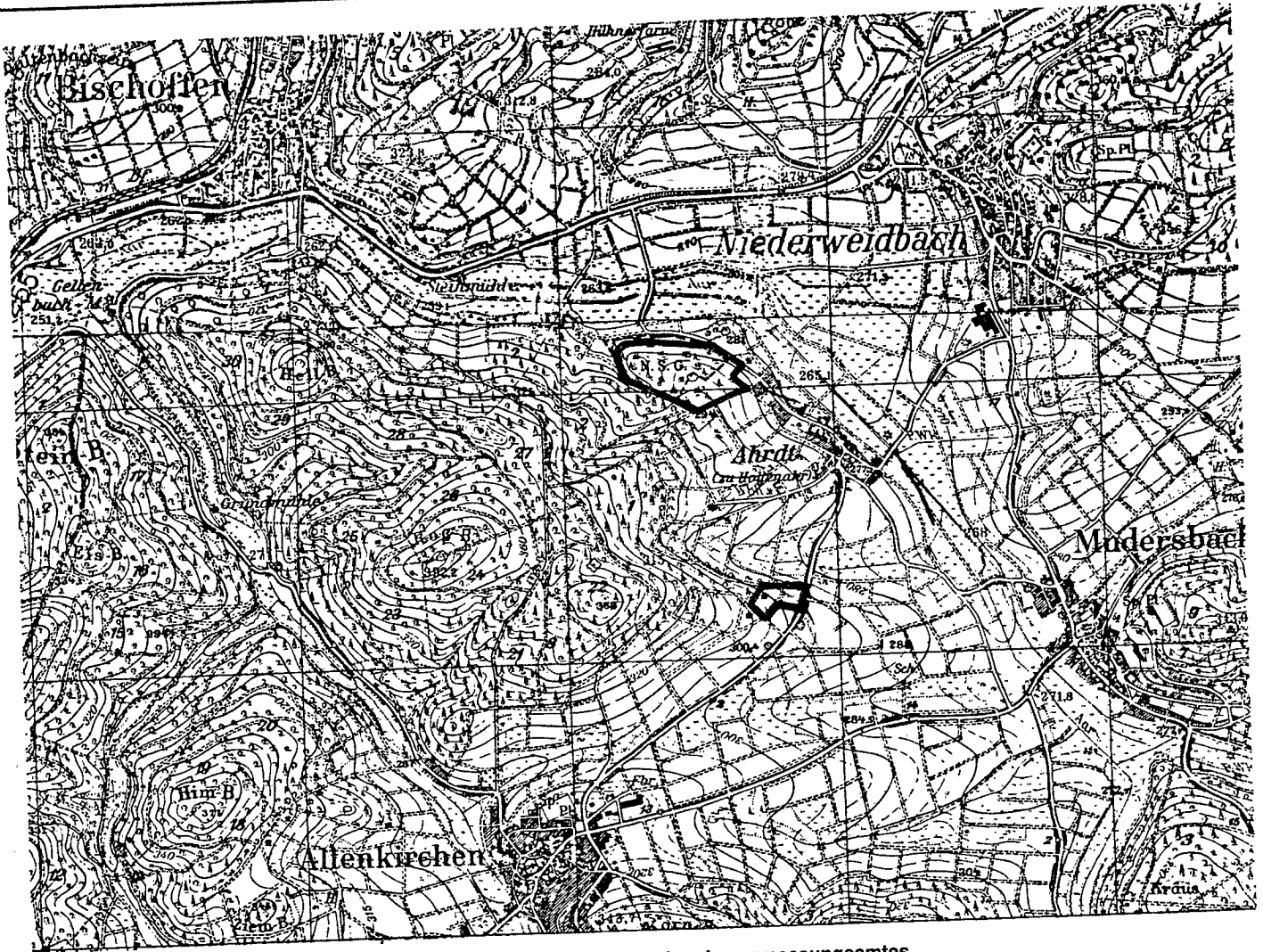
Artikel 31

Die Verordnung über das Naturschutzgebiet „Springersberg bei Odersbach“ vom 27. März 1986 (StAnz. S. 863) wird wie folgt geändert:

- 1. § 1 Abs. 3 erhält folgende Fassung:
 „3. Die Grenzen des Naturschutzgebietes sind in der Abgrenzungskarte im Maßstab 1 : 5 000 festgelegt, in der das Naturschutzgebiet mit einer unterbrochenen schwarzen Linie umrandet ist. Die Karte ist Bestandteil dieser Verordnung. Sie wird als Anlage zu dieser Verordnung veröffentlicht.“
- 2. § 5 erhält folgende Fassung:
 „Von den Verboten des § 3 kann unter den Voraussetzungen des § 31 Abs. 1 Nrn. 1 und 2 des Bundesnaturschutzgesetzes auf Antrag Befreiung erteilt werden. Über den Antrag entscheidet die obere Naturschutzbehörde. Die Befreiung kann mit Nebenbestimmungen versehen werden.“



Abgrenzungskarte, Bestandteil der Verordnung vom 20. Juli 1992 zur Änderung der Verordnung über das Naturschutzgebiet „Springersberg bei Odersbach“ Ausschnitt aus der Flurkarte, Maßstab 1 : 5 000
 ----- Grenze des Schutzgebietes



Auszug aus Top. Karte, Maßstab 1 : 25 000, Nr. 5516 des Hessischen Landesvermessungsamtes, Vervielfältigungsgenehmigung Nr. 86 — 1 — 007

1. bauliche Anlagen entgegen § 3 Nr. 1 herstellt, erweitert, ändert oder beseitigt;
2. Bodenschätze oder andere Bodenbestandteile abbaut oder gewinnt, Sprengungen oder Bohrungen vornimmt oder sonst die Bodengestalt verändert (§ 3 Nr. 2);
3. Inschriften, Plakate, Bild- oder Schrifttafeln anbringt oder aufstellt (§ 3 Nr. 3);
4. Wasser oder Gewässer in der in § 3 Nr. 4 bezeichneten Art beeinflusst;
5. Pflanzen beschädigt oder entfernt (§ 3 Nr. 5);
6. wildlebende Tiere in allen Entwicklungsstufen in der in § 3 Nr. 6 bezeichneten Art beeinträchtigt oder Vorrichtungen zu deren Fang anbringt;
7. Pflanzen einbringt oder Tiere aussetzt (§ 3 Nr. 7);
8. das Naturschutzgebiet betritt, dort fährt, reitet, lagert, zeitelt, Wohnwagen aufstellt, lärmt, Feuer anzündet oder unterhält sowie Modellflugzeuge einsetzt (§ 3 Nr. 8);
9. Kraftfahrzeuge wäscht oder pflegt (§ 3 Nr. 9);
10. Wiesen, Weiden oder Brachflächen umbricht oder deren Nutzung ändert (§ 3 Nr. 10);
11. düngt oder Pflanzenbehandlungsmittel anwendet (§ 3 Nr. 11);
12. Hunde frei laufen läßt (§ 3 Nr. 12);
13. eine gewerbliche Tätigkeit ausübt (§ 3 Nr. 13).

§ 7

- (1) Die „Verordnung über das Naturschutzgebiet „Wacholderheide“, Gemarkung Ahrdt, Landkreis Wetzlar, vom 3. August 1976“ (StAnz. S. 1518) wird aufgehoben.
- (2) Die „Verordnung zum Schutze des Landschaftsschutzgebietes „Dillkreis“ vom 30. August 1972“ („Dillpost“, „Herborner Tagblatt“ und „Dillzeitung“ vom 12. September 1972) wird für den Geltungsbereich dieser Verordnung aufgehoben.

§ 8

Diese Verordnung tritt am Tage nach der Veröffentlichung im Staatsanzeiger für das Land Hessen in Kraft.

Darmstadt, 27. März 1986

Bezirksdirektion für Forsten und Naturschutz
gez. D u m m

StAnz. 16/1986 S. 862

396

Verordnung über das Naturschutzgebiet „Springersberg bei Odersbach“ vom 27. März 1986

Auf Grund des § 16 Abs. 3 und des § 17 Abs. 1 des Hessischen Naturschutzgesetzes vom 19. September 1980 (GVBl. I S. 309) wird nach Anhörung der nach § 29 des Bundesnaturschutzgesetzes vom 20. Dezember 1976 (BGBl. I S. 3574, 1977 S. 650), geändert durch Gesetz vom 1. Juni 1980 (BGBl. I S. 649), anerkannten Verbände im Benehmen mit der oberen Behörde der Landesplanung und mit Genehmigung der obersten Naturschutzbehörde verordnet:

§ 1

- (1) Der Südhang des Springersberges nordwestlich Odersbach wird in den sich aus Abs. 2 und 3 ergebenden Grenzen zum Naturschutzgebiet erklärt.
- (2) Das Naturschutzgebiet „Springersberg bei Odersbach“ besteht aus Flächen in den Gemarkungsteilen „Vor dem Springersberg“, „Im Beyerwiesenberg“ und „In der Grün“ in der Gemarkung Odersbach, Stadt Weilburg im Kreis Limburg-Weilburg. Es hat eine Größe von 4,28 ha. Die örtliche Lage des Naturschutzgebietes ergibt sich aus der als Anlage zu dieser Verordnung veröffentlichten Übersichtskarte im Maßstab 1 : 25 000.

(3) Diese Verordnung gilt für das in einer Karte im Maßstab 1 : 1 500 rot begrenzte Gebiet. Die Karte ist Bestandteil dieser Verordnung. Sie wird von der Bezirksdirektion für Forsten und Naturschutz in Darmstadt, oberer Naturschutzbehörde, Orangeallee 12, 6100 Darmstadt, verwahrt.

(4) Das Naturschutzgebiet ist durch amtliche Schilder gekennzeichnet.

§ 2

Zweck der Unterschutzstellung ist es, den terrassenförmig gegliederten, als Extensivgrünland genutzten Südhang des „Springersberges“ als Standort seltener Pflanzarten — insbesondere gefährdeter Orchideen — sowie die Fauna dieser Lebensgemeinschaft, namentlich Reptilien- und Vogelarten, zu erhalten, langfristig zu sichern und zu fördern.

§ 3

Als Handlungen, die zu einer Zerstörung, Beschädigung oder Veränderung des Naturschutzgebietes oder seiner Bestandteile oder zu einer nachhaltigen Störung führen können (§ 12 Abs. 2 des Hessischen Naturschutzgesetzes), sind verboten:

1. bauliche Anlagen i. S. des § 2 Abs. 1 der Hessischen Bauordnung herzustellen, zu erweitern, zu ändern oder zu beseitigen, unabhängig von deren Anwendungsbereich (§ 1 Abs. 2 der Hessischen Bauordnung) oder von einer Genehmigungs- oder Anzeigepflicht;
2. Bodenschätze oder andere Bodenbestandteile abzubauen oder zu gewinnen, Sprengungen oder Bohrungen vorzunehmen oder sonst die Bodengestalt zu verändern;
3. Inschriften, Plakate, Bild- oder Schrifttafeln anzubringen oder aufzustellen;
4. Gewässer zu schaffen, zu ändern oder zu beseitigen oder den Grundwasserstand zu verändern sowie Feuchtgebiete zu entwässern;

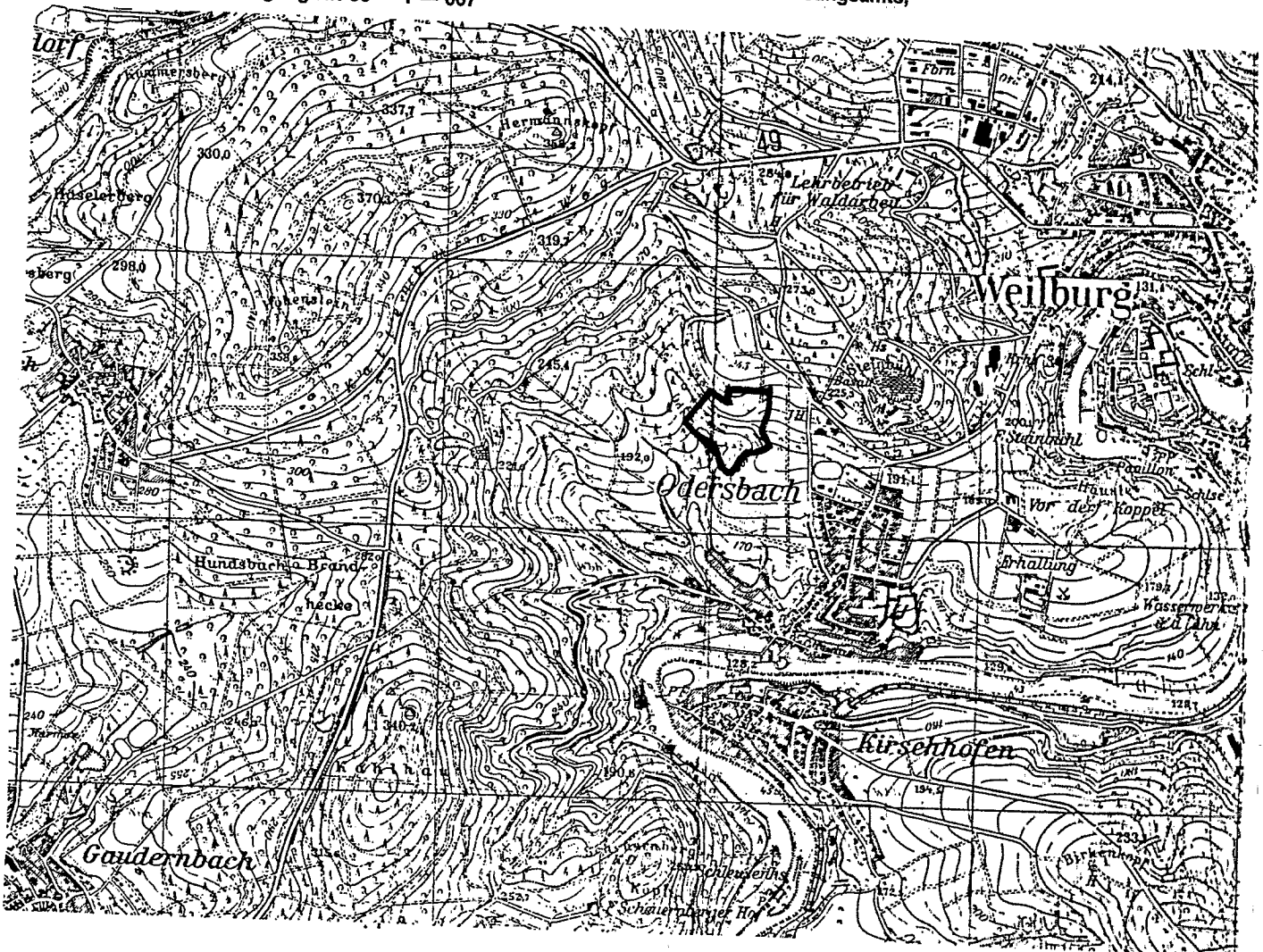
5. Pflanzen einschließlich der Bäume und Sträucher zu beschädigen oder zu entfernen;
6. wildlebenden Tieren nachzustellen, sie mutwillig zu beunruhigen, ihre Laute nachzuahmen, sie an ihren Brut- oder Wohnstätten zu fotografieren, zu filmen oder dort ihre Laute auf Tonträger aufzunehmen, Vorrichtungen zu ihrem Fang anzubringen, sie zu fangen, zu verletzen oder zu töten oder ihre Puppen, Larven oder Eier Nester oder sonstige Brut- oder Wohnstätten fortzunehmen oder zu beschädigen;
7. Pflanzen einzubringen oder Tiere auszusetzen;
8. das Naturschutzgebiet zu betreten, dort zu fahren, zu reiten, zu lagern, zu zelten, Wohnwagen aufzustellen, zu lärmern, Feuer anzuzünden oder zu unterhalten oder Modellflugzeuge einzusetzen;
9. Kraftfahrzeuge zu waschen oder zu pflegen;
10. Wiesen, Weiden oder Brachflächen umzubrechen oder deren Nutzung zu ändern;
11. zu düngen oder Pflanzenbehandlungsmittel anzuwenden;
12. Pferde weiden zu lassen;
13. Hunde frei laufen zu lassen;
14. gewerbliche Tätigkeiten auszuüben.

§ 4

Ausgenommen von den Verboten des § 3 bleiben:

1. die extensive Nutzung der Grünlandflächen mit den in § 3 Nrn. 10, 11 und 12 genannten Einschränkungen;
2. die Handlungen des Betreibers der Wasserversorgungsanlage und dessen Beauftragter zur Überwachung, Unterhaltung, Erweiterung und Instandsetzung im Einvernehmen mit der oberen Naturschutzbehörde sowie deren Betrieb im Rahmen der wasserrechtlichen Zulassung;
3. die Ausübung der Einzeljagd auf Schalenwild in der Zeit vom 16. Juli bis 31. Januar.

Auszug aus Top. Karte, Maßstab 1 : 25 000, Nr. 5515 des Hessischen Landesvermessungsamts, Vervielfältigungsgenehmigung Nr. 86 — 1 — 007



§ 5

Zuständige Behörde für Befreiungen nach § 31 des Bundesnaturschutzgesetzes ist die obere Naturschutzbehörde. Die Befreiung kann mit Nebenbestimmungen nach § 36 des Hessischen Verwaltungsverfahrensgesetzes versehen werden. Die Hessische Landesanstalt für Umwelt ist zu hören.

§ 6

Ordnungswidrig i. S. des § 43 Abs. 2 Nr. 16 des Hessischen Naturschutzgesetzes handelt, wer vorsätzlich oder fahrlässig:

1. bauliche Anlagen entgegen § 3 Nr. 1 herstellt, erweitert, ändert oder beseitigt (§ 3 Abs. 1);
2. Bodenschätze oder andere Bodenbestandteile abbaut oder gewinnt, Sprengungen oder Bohrungen vornimmt oder sonst die Bodengestalt verändert (§ 3 Nr. 2);
3. Inschriften, Plakate, Bild- oder Schrifttafeln anbringt oder aufstellt (§ 3 Nr. 3);
4. Gewässer schafft oder den Grundwasserstand verändert (§ 3 Nr. 4);
5. Pflanzen beschädigt oder entfernt (§ 3 Nr. 5);
6. wildlebende Tiere in allen Entwicklungsstufen in der in § 3 Nr. 6 bezeichneten Art beeinträchtigt oder Vorrichtungen zu deren Fang anbringt (§ 3 Nr. 6);
7. Pflanzen einbringt oder Tiere aussetzt (§ 3 Nr. 7);
8. das Naturschutzgebiet betritt, dort fährt, reitet, lagert, zeltet, Wohnwagen aufstellt, lärm, Feuer anzündet oder unterhält oder Modellflugzeuge einsetzt (§ 3 Nr. 8);
9. Kraftfahrzeuge wäscht oder pflegt (§ 3 Nr. 9);
10. Wiesen, Weiden oder Brachflächen umbricht oder deren Nutzung ändert (§ 3 Nr. 10);
11. düngt oder Pflanzenbehandlungsmittel anwendet (§ 3 Nr. 11);
12. Pferde weiden läßt (§ 3 Nr. 12);
13. Hunde frei laufen läßt (§ 3 Nr. 13);
14. eine gewerbliche Tätigkeit ausübt (§ 3 Nr. 14).

§ 7

Die „Verordnung zum Schutz von Landschaftsteilen in den Landkreisen Gießen, Limburg-Weilburg, Wetzlar, dem Hochtaunuskreis, Main-Taunus-Kreis, Rheingaukreis, Untertaunuskreis, Wetteraukreis und in dem Stadtkreis Wiesbaden im Regierungsbezirk Darmstadt, Landschaftsschutzgebiet Taunus, vom 20. Januar 1976“ (StAnz. S. 294) wird für den Geltungsbereich dieser Verordnung aufgehoben.

§ 8

Diese Verordnung tritt am Tage nach der Veröffentlichung im Staatsanzeiger für das Land Hessen in Kraft.

Darmstadt, 27. März 1986

**Bezirksdirektion für Forsten
und Naturschutz**
gez. D u m m

StAnz. 16/1986 S. 863

397

Verordnung über das Naturschutzgebiet „Mühlbachtal von Bergen-Enkheim“ vom 1. April 1986

Auf Grund des § 16 Abs. 3 und des § 17 Abs. 1 des Hessischen Naturschutzgesetzes vom 19. September 1980 (GVBl. I S. 309) wird nach Anhörung der nach § 29 des Bundesnaturschutzgesetzes vom 20. Dezember 1976 (BGBl. I S. 3574, 1977 S. 1650), geändert durch Gesetz vom 1. Juni 1980 (BGBl. I S. 649), anerkannten Verbände im Benehmen mit der oberen Behörde der Landesplanung und mit Genehmigung der obersten Naturschutzbehörde verordnet:

§ 1

- (1) Der erweiterte Talraum des Mühlbaches zwischen Bergen und Enkheim wird in den sich aus Abs. 2 und 3 ergebenden Grenzen zum Naturschutzgebiet erklärt.
- (2) Das Naturschutzgebiet „Mühlbachtal von Bergen-Enkheim“ besteht aus drei Teilflächen in der Gemarkung Bergen-Enkheim der Stadt Frankfurt am Main. Es hat eine Größe von 3,28 ha. Die örtliche Lage des Naturschutzgebietes ergibt sich aus der als Anlage zu dieser Verordnung veröffentlichten Übersichtskarte im Maßstab 1 : 25 000.
- (3) Diese Verordnung gilt für das in einer Karte im Maßstab 1 : 2 000 rot begrenzte Gebiet. Die Karte ist Bestandteil dieser

Verordnung. Sie wird von der Bezirksdirektion für Forsten und Naturschutz in Darmstadt, oberer Naturschutzbehörde, Orangeallee 12, 6100 Darmstadt, verwahrt.

(4) Das Naturschutzgebiet ist durch amtliche Schilder gekennzeichnet.

§ 2

Zweck der Unterschutzstellung ist es, ein Bachtal mit den angrenzenden brachgefallenen Streuobstflächen inmitten des Frankfurter Stadtteiles Bergen-Enkheim zu erhalten und als Lebensraum für zahlreiche vom Aussterben bedrohte Pflanzen- und Tierarten durch gezielte Pflegemaßnahmen zu sichern und zu entwickeln.

§ 3

Als Handlungen, die zu einer Zerstörung, Beschädigung oder Veränderung des Naturschutzgebietes oder seiner Bestandteile oder zu einer nachhaltigen Störung führen können (§ 12 Abs. 2 des Hessischen Naturschutzgesetzes), sind verboten:

1. bauliche Anlagen i. S. des § 2 Abs. 1 der Hessischen Bauordnung herzustellen, zu erweitern, zu ändern oder zu beseitigen, unabhängig von deren Anwendungsbereich (§ 1 Abs. 2 der Hessischen Bauordnung) oder von einer Genehmigungs- oder Anzeigepflicht;
2. Bodenschätze oder andere Bodenbestandteile abzubauen oder zu gewinnen, Sprengungen oder Bohrungen vorzunehmen oder sonst die Bodengestalt zu verändern;
3. Inschriften, Plakate, Bild- oder Schrifttafeln anzubringen oder aufzustellen;
4. Gewässer zu schaffen, zu verändern oder zu beseitigen, Wasserläufe, einschließlich deren Ufer sowie den Zu- und Abfluss des Wassers oder den Grundwasserstand zu verändern sowie Feuchtgebiete zu entwässern oder über den Gemeingebrauch hinaus Wasser zu entnehmen;
5. Pflanzen einschließlich der Bäume und Sträucher zu beschädigen oder zu entfernen;
6. wildlebenden Tieren nachzustellen, sie mutwillig zu beunruhigen, ihre Laute nachzuahmen, sie an ihren Brut- oder Wohnstätten zu fotografieren, zu filmen oder dort ihre Laute auf Tonträger aufzunehmen, Vorrichtungen zu ihrem Fang anzubringen, sie zu fangen, zu verletzen oder zu töten oder ihre Puppen, Larven oder Eier, Nester oder sonstige Brut- oder Wohnstätten fortzunehmen oder zu beschädigen;
7. Pflanzen einzubringen oder Tiere auszusetzen;
8. das Naturschutzgebiet außerhalb der Wege zu betreten;
9. zu reiten, zu lagern, zu zelten, Wohnwagen aufzustellen, zu lärm, Feuer anzuzünden oder zu unterhalten, oder Modellflugzeuge einzusetzen;
10. mit Kraftfahrzeugen einschließlich Fahrräder mit Hilfsmotor außerhalb der dafür zugelassenen Wege zu fahren oder Kraftfahrzeuge zu parken;
11. Kraftfahrzeuge zu waschen oder zu pflegen;
12. Wiesen oder Brachland umzubrechen oder deren Nutzung zu ändern;
13. zu düngen oder Pflanzenbehandlungsmittel anzuwenden;
14. Hunde frei laufen zu lassen;
15. gewerbliche Tätigkeiten auszuüben.

§ 4

Ausgenommen von den Verboten des § 3 bleiben:

1. die Handlungen der zuständigen Wasserbehörde oder deren Beauftragter im Rahmen der Wasseraufsicht sowie Unterhaltungsarbeiten am Mühlbach im jeweiligen Einvernehmen mit der oberen Naturschutzbehörde;
2. die Überwachungs-, Unterhaltungs- und Instandsetzungsarbeiten am bestehenden Einlaufwerk und der anschließenden Verrohrungsstrecke im jeweiligen Einvernehmen mit der oberen Naturschutzbehörde.

§ 5

Zuständige Behörde für Befreiungen nach § 31 des Bundesnaturschutzgesetzes ist die obere Naturschutzbehörde. Die Befreiung kann mit Nebenbestimmungen nach § 36 des Hessischen Verwaltungsverfahrensgesetzes versehen werden. Die Hessische Landesanstalt für Umwelt ist zu hören.

§ 6

Ordnungswidrig i. S. des § 43 Abs. 2 Nr. 16 des Hessischen Naturschutzgesetzes handelt, wer vorsätzlich oder fahrlässig:

1. bauliche Anlagen entgegen § 3 Nr. 1 herstellt, erweitert, ändert oder beseitigt;