

12. entgegen § 3 Nr. 12 Wiesen, Weiden oder Brachflächen umbricht, oder die Nutzung von Wiesen ändert oder Brachflächen bewirtschaftet;
13. entgegen § 3 Nr. 13 Flächen ackerbaulich nutzt;
14. entgegen § 3 Nr. 14 düngt oder Pflanzenschutzmittel anwendet;
15. entgegen § 3 Nr. 15 Wiesen vom Außenrand der Fläche nach innen mäht;
16. entgegen § 3 Nr. 16 Wiesen nach dem 15. März eggt, walzt oder schleift;
17. entgegen § 3 Nr. 17 Wiesen vor dem 15. Juni, die Magerrasen auf Flurstück Flur 16 Nr. 74 der Gemarkung Münzenberg der Stadt Münzenberg vor dem 16. Juli mäht;
18. entgegen § 3 Nr. 18 Tiere weiden läßt oder Schafe in Pferchen hält;
19. entgegen § 3 Nr. 19 Hunde frei laufen läßt;
20. entgegen § 3 Nr. 20 gewerbliche Tätigkeiten ausübt.

## § 6

Die Verordnung über das Naturschutzgebiet „Salzwiesen von Münzenberg“ vom 13. Oktober 1977 (StAnz. S. 2073) wird aufgehoben.

## § 7

Diese Verordnung tritt am Tage nach der Verkündung in Kraft.

Darmstadt, 25. Juli 1995

Regierungspräsidium Darmstadt

gez. Dr. Daum

Regierungspräsident

StAnz. 38/1995 S. 3064

977

GIESSEN

### Verordnung über das Naturschutzgebiet „Die Oberweide bei Breungeshain“ vom 23. August 1995

Auf Grund des § 16 Abs. 2 und des § 17 Abs. 1 des Hessischen Naturschutzgesetzes vom 19. September 1980 (GVBl. I S. 309), zuletzt geändert durch Gesetz vom 19. Dezember 1994 (GVBl. I S. 775), wird, nachdem den nach § 29 des Bundesnaturschutzgesetzes in der Fassung vom 12. März 1987 (BGBl. I S. 890), zuletzt geändert durch Gesetz vom 6. August 1993 (BGBl. I S. 1458), anerkannten Verbänden Gelegenheit zur Äußerung gegeben wurde, im Benehmen mit der oberen Behörde der Landesplanung verordnet:

## § 1

(1) Die Grünlandflächen am Oberlauf des Eichelbaches werden in den Grenzen, die sich aus der in Abs. 3 genannten Abgrenzungskarte ergeben, zum Naturschutzgebiet erklärt.

(2) Das Naturschutzgebiet „Die Oberweide bei Breungeshain“ besteht aus Flächen in den Gemarkungsteilen „Vorm Körpesacker“, „Am Körpesacker“, „Wellerborn“, „Überm Wellerborn“, „Oberweide“ und dem „Eichelbach“ in der Gemarkung Breungeshain der Stadt Schotten im Vogelsbergkreis. Es hat eine Größe von 10,76 ha. Die örtliche Lage des Naturschutzgebietes ergibt sich aus der als Anlage 1 zu dieser Verordnung veröffentlichten Übersichtskarte im Maßstab 1 : 25 000.

(3) Die Grenzen des Naturschutzgebietes sind in der Abgrenzungskarte im Maßstab 1 : 3 000 festgelegt, in der das Naturschutzgebiet mit einer unterbrochenen schwarzen Linie umrandet ist. Die Karte ist Bestandteil dieser Verordnung. Sie wird als Anlage 2 zu dieser Verordnung veröffentlicht.

(4) Das Naturschutzgebiet ist durch amtliche Schilder gekennzeichnet.

## § 2

Zweck der Unterschutzstellung ist es, das Gebiet als Standort gefährdeter montaner Pflanzengesellschaften mit der an die speziellen Standorte und Nutzungen gebundene Tierwelt in einer ausreichenden Größe zu erhalten und zu entwickeln. Der Stellung als kulturhistorisches Zeugnis einer vergangenen landwirtschaftlichen Nutzung kommt dabei eine besondere Bedeutung zu.

## § 3

Als Handlungen, die zu einer Zerstörung, Beschädigung oder Veränderung des Naturschutzgebietes oder seiner Bestandteile oder zu einer nachhaltigen Störung führen können (§ 12 Abs. 2 Satz 1 des Hessischen Naturschutzgesetzes), sind verboten:

1. bauliche Anlagen im Sinne des § 2 Abs. 1 der Hessischen Bauordnung vom 20. Dezember 1993 (GVBl. I S. 655), geändert

durch Gesetz vom 19. Dezember 1994 (GVBl. I S. 775), herzustellen, zu erweitern, zu ändern oder zu beseitigen, ungeachtet des in § 1 Abs. 2 der Hessischen Bauordnung ausgenommenen Anwendungsbereiches oder einer auf Grund anderer Rechtsvorschriften erteilten Genehmigung;

2. Bodenschätze oder andere Bodenbestandteile abzubauen oder zu gewinnen, Sprengungen, Ablagerungen oder Bohrungen vorzunehmen oder sonst die Bodengestalt zu verändern;
3. Inschriften, Plakate, Bild- oder Schrifttafeln anzubringen oder aufzustellen;
4. Gewässer zu schaffen, zu verändern oder zu beseitigen, insbesondere Wasserläufe, Wasserflächen oder Tümpel einschließlich deren Ufer oder den Zu- und Ablauf des Wassers oder den Grundwasserstand zu verändern oder Moore, Sümpfe, Quellbereiche oder sonstige Feuchtgebiete zu entwässern oder über den Gemeingebrauch hinaus Wasser zu entnehmen;
5. Pflanzen einschließlich der Bäume und Sträucher zu beschädigen oder zu entfernen;
6. wildlebenden Tieren nachzustellen, sie mutwillig zu beunruhigen, ihre Laute nachzuahmen, sie an ihren Brut- oder Wohnstätten zu fotografieren, zu filmen oder dort ihre Laute auf Tonträger aufzunehmen, Vorrichtungen zu ihrem Fang anzubringen, zu fangen, sie zu verletzen oder zu töten oder ihre Puppen, Larven oder Eier, Nester oder sonstige Brut- oder Wohnstätten fortzunehmen oder zu beschädigen;
7. Pflanzen einzubringen oder Tiere auszusetzen;
8. das Naturschutzgebiet außerhalb der dafür zugelassenen Wege zu betreten;
9. zu lagern, zu baden, zu zelten, Wohnwagen aufzustellen, zu lärmern, Feuer anzuzünden oder zu unterhalten, Modellschiffe einzusetzen oder Drachen steigen zu lassen oder Modellflugzeuge starten oder landen zu lassen;
10. mit Kraftfahrzeugen oder Fahrrädern außerhalb der dafür zugelassenen Wege zu fahren oder Kraftfahrzeuge zu parken oder außerhalb dieser Wege zu reiten;
11. Kraftfahrzeuge zu waschen oder zu pflegen;
12. Wiesen, Weiden oder Brachflächen umzubereiten, diese vor dem 1. Juli zu mähen oder die Nutzung der Wiesen und Weiden zu ändern oder Drainmaßnahmen durchzuführen;
13. Tiere weiden zu lassen;
14. zu düngen oder Pflanzenschutzmittel anzuwenden;
15. Hunde frei laufen zu lassen;
16. gewerbliche Tätigkeiten auszuüben.

## § 4

Ausgenommen von den Verboten des § 3 bleiben:

1. die extensive Nutzung der Grünlandflächen unter den in § 3 Nr. 12 bis 14 genannten Einschränkungen sowie die extensive Beweidung mit Schafen oder ersatzweise Rindern in Form eines Durchtriebes vor dem 15. Mai und nach dem 31. August;
2. die Handlungen der zuständigen Wasserbehörde oder deren Beauftragter im Rahmen der Wasseraufsicht sowie Unterhaltungsarbeiten an Gewässern im Einvernehmen mit der oberen Naturschutzbehörde;
3. die Überwachung, Unterhaltung und Instandsetzung der vorhandenen Ent- und Versorgungsanlagen sowie der Fernmeldeanlagen der Deutschen Telekom AG im Einvernehmen mit der oberen Naturschutzbehörde;
4. die Ausübung der Einzeljagd auf Schalenwild, Fuchs und Waschbär.

## § 5

Ordnungswidrig im Sinne des § 43 Abs. 3 Nr. 10 des Hessischen Naturschutzgesetzes handelt, wer vorsätzlich oder fahrlässig:

1. entgegen § 3 Nr. 1 bauliche Anlagen im Sinne des § 2 Abs. 1 der Hessischen Bauordnung herstellt, erweitert, ändert oder beseitigt;
2. entgegen § 3 Nr. 2 Bodenschätze oder andere Bodenbestandteile abbaut oder gewinnt, Sprengungen, Ablagerungen oder Bohrungen vornimmt oder sonst die Bodengestalt verändert;
3. entgegen § 3 Nr. 3 Inschriften, Plakate, Bild- oder Schrifttafeln anbringt oder aufstellt;
4. Wasser, Gewässer oder Feuchtgebiete in der in § 3 Nr. 4 bezeichneten Art beeinflusst;
5. entgegen § 3 Nr. 5 Pflanzen beschädigt oder entfernt;
6. wildlebende Tiere, in allen Entwicklungsstufen in der in § 3 Nr. 6 bezeichneten Art beeinträchtigt oder Vorrichtungen zu deren Fang anbringt oder ihre Brut- oder Wohnstätten fortnimmt oder beschädigt;

7. entgegen § 3 Nr. 7 Pflanzen einbringt oder Tiere aussetzt;
8. entgegen § 3 Nr. 8 das Naturschutzgebiet außerhalb der zugelassenen Wege betritt;
9. entgegen § 3 Nr. 9 lagert, badet, zeltet, Wohnwagen aufstellt, lärmt, Feuer anzündet oder unterhält, Modellschiffe einsetzt oder Drachen steigen läßt oder Modellflugzeuge starten oder landen läßt;
10. entgegen § 3 Nr. 10 mit Kraftfahrzeugen oder Fahrrädern außerhalb der dafür zugelassenen Wege fährt oder Kraftfahrzeuge parkt oder außerhalb dieser Wege reitet;
11. entgegen § 3 Nr. 11 Kraftfahrzeuge wäscht oder pflegt;
12. entgegen § 3 Nr. 12 Wiesen, Weiden oder Brachflächen umbricht, diese vor dem 1. Juli mäht oder die Nutzung der Wiesen und Weiden ändert oder Drainmaßnahmen durchführt;
13. entgegen § 3 Nr. 13 Tiere weiden läßt;
14. entgegen § 3 Nr. 14 düngt oder Pflanzenschutzmittel anwendet;
15. entgegen § 3 Nr. 15 Hunde frei laufen läßt;
16. entgegen § 3 Nr. 16 gewerbliche Tätigkeiten ausübt.

§ 6

Die landwirtschaftliche Nutzung der Flurstücke 45, 46 und 47 der Flur 3 bleibt bis zum 30. Juni 1998 im Rahmen der abgeschlossenen HEKUL-Verträge gestattet.

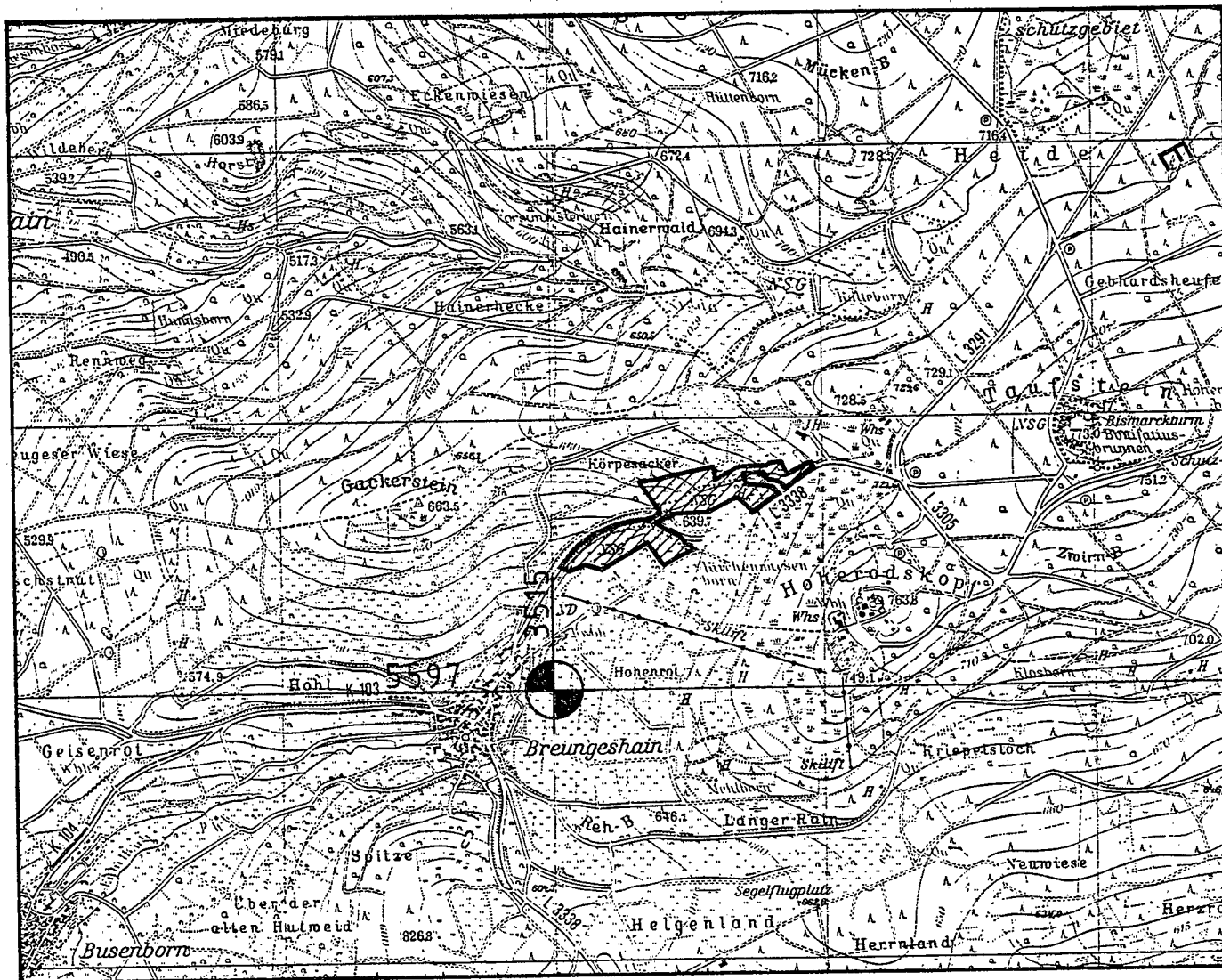
§ 7

Die Verordnung über das Naturschutzgebiet „Kleinseggensumpf bei Breungeshain“ vom 6. September 1983 (StAnz. S. 1920), geändert durch Verordnung vom 20. Juli 1992 (StAnz. S. 2039), wird aufgehoben.

§ 8

Diese Verordnung tritt am Tage nach der Verkündung in Kraft.  
Gießen, 23. August 1995

Regierungspräsidium Gießen  
gez. Bäumer  
Regierungspräsident  
StAnz. 38/1995 S. 3068



Übersichtskarte als Anlage 1 zur Verordnung über das Naturschutzgebiet „Die Oberweide bei Breungeshain“

Auszug aus Top. Karte, Maßstab 1 : 25 000, Nr. 5421, des Hessischen Landesvermessungsamtes, Vervielfältigungsgenehmigung Nr. 95 - 1 - 007

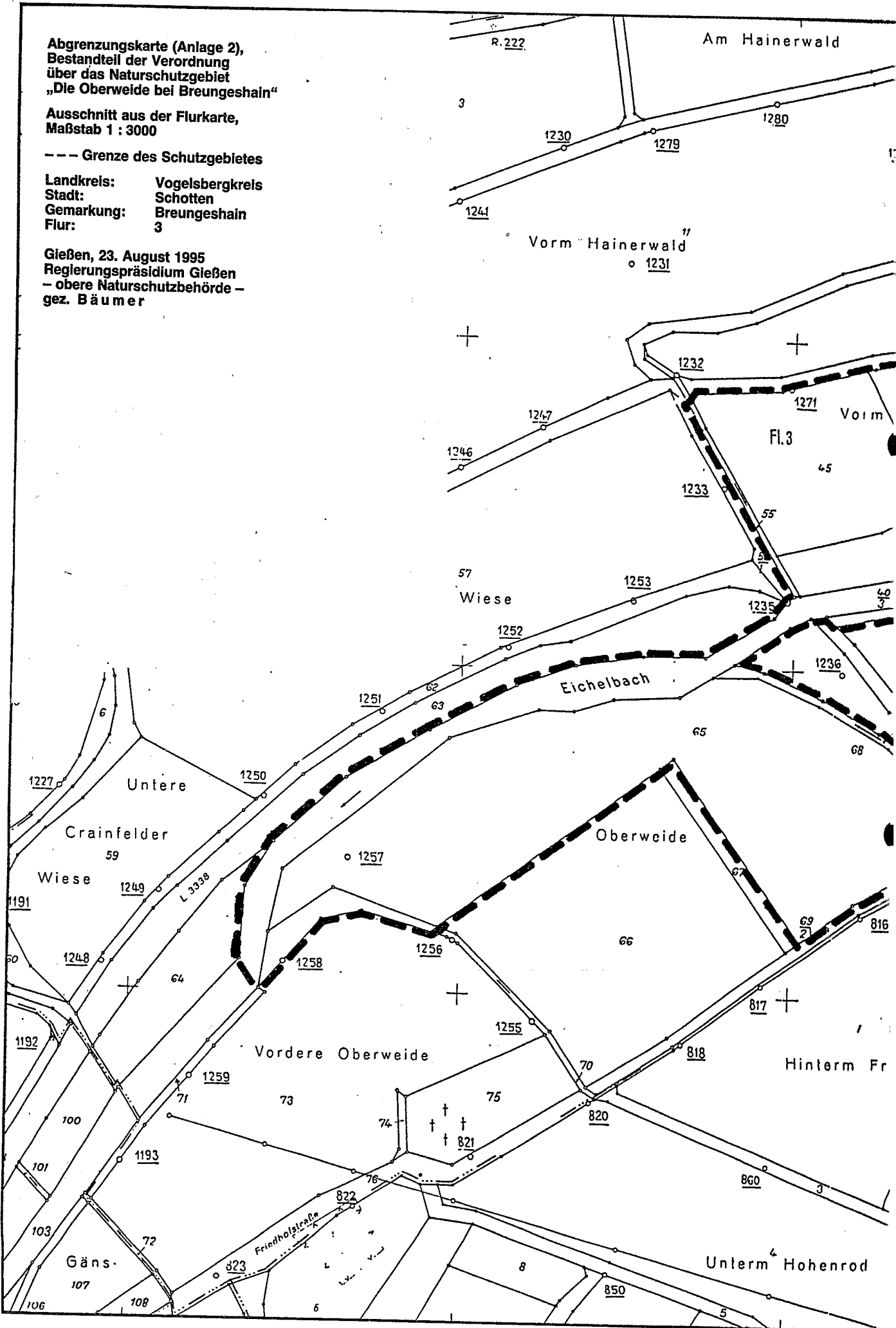
**Abgrenzungskarte (Anlage 2),  
Bestandteil der Verordnung  
über das Naturschutzgebiet  
„Die Oberweide bei Breungeshain“**

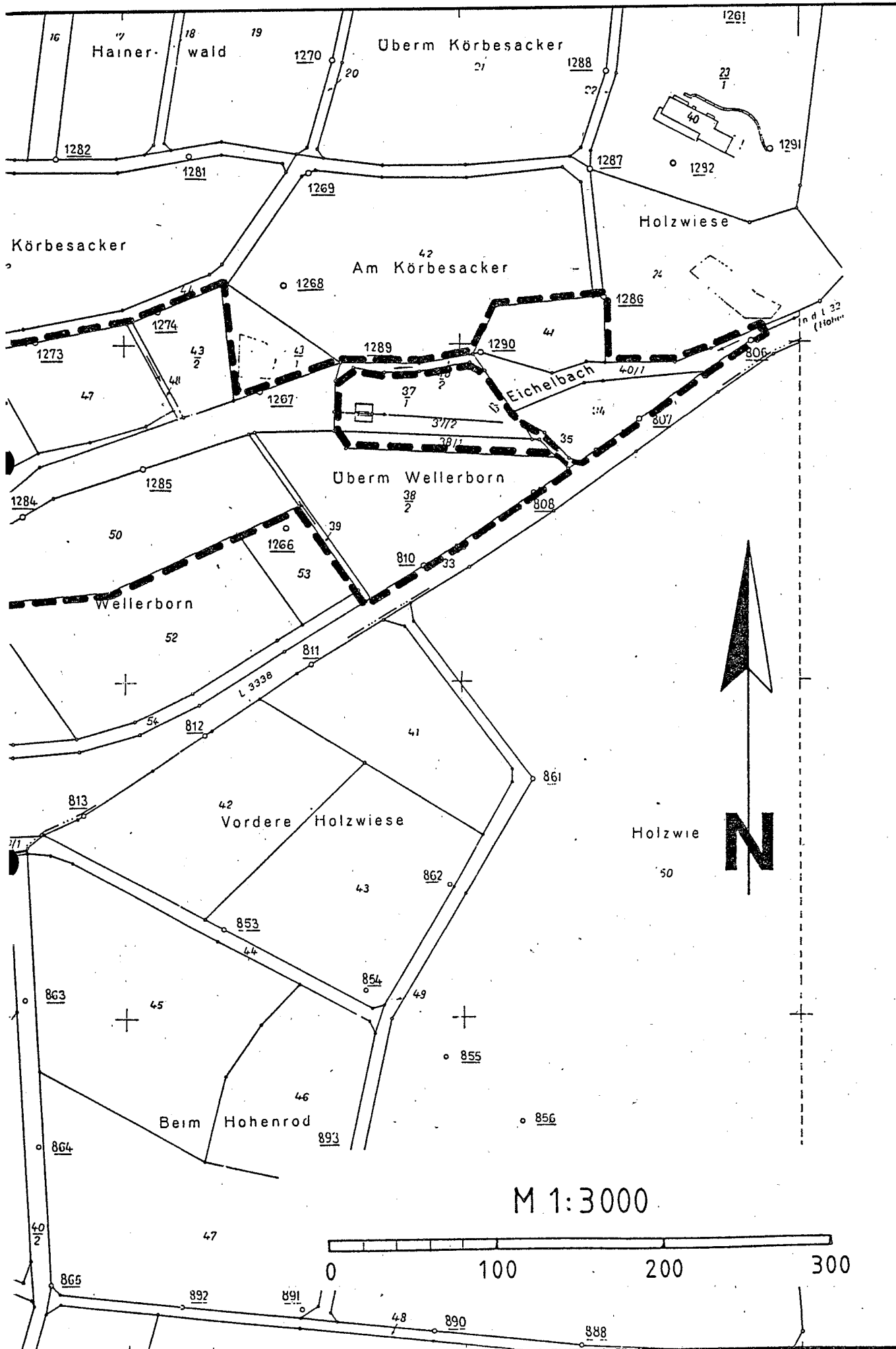
**Ausschnitt aus der Flurkarte,  
Maßstab 1 : 3000**

--- Grenze des Schutzgebietes

Landkreis: Vogelsbergkreis  
Stadt: Schotten  
Gemarkung: Breungeshain  
Flur: 3

Gießen, 23. August 1995  
Regierungspräsidium Gießen  
— obere Naturschutzbehörde —  
gez. B ä u m e r





978

### Verordnung über Verkaufszeiten anlässlich von Märkten, Messen oder ähnlichen Veranstaltungen gemäß § 14 des Ladenschlußgesetzes vom 25. August 1995

Gemäß § 14 des Gesetzes über den Ladenschluß vom 28. November 1956 (BGBl. I S. 875), zuletzt geändert durch Gesetz vom 10. Juli 1989 (BGBl. I S. 1382), in Verbindung mit der Verordnung über die Zuständigkeit des Regierungspräsidiums zum Erlaß von Rechtsverordnungen auf Grund des Gesetzes über den Ladenschluß vom 9. März 1957 (GVBl. I S. 17) wird verordnet:

#### § 1

Abweichend von § 3 Abs. 1 Nr. 1 des Gesetzes über den Ladenschluß wird das Offenhalten aller Verkaufsstellen in **Weilburg** in den in § 2 genannten Straßen und Plätzen aus Anlaß des Residenzmarktes am 8. Oktober 1995 freigegeben.

Die Offenhaltung ist beschränkt für die Zeit von 13.00 bis 18.00 Uhr.

#### § 2

Der Geltungsbereich der Verordnung umfaßt die Straßen und Plätze: **Innenstadt — Marktplatz — Schloßplatz, Abgrenzung: Postplatz, Niedergasse, Mauerstraße, Vorstadt und Landtor.**

#### § 3

Diese Verordnung tritt am 8. Oktober 1995 in Kraft.

Gießen, 25. August 1995

**Regierungspräsidium Gießen**  
gez. **B ä u m e r**  
Regierungspräsident

*StAnz. 38/1995 S. 3072*

979

### Verordnung über Verkaufszeiten anlässlich von Märkten, Messen oder ähnlichen Veranstaltungen gemäß § 14 des Ladenschlußgesetzes vom 25. August 1995

Gemäß § 14 des Gesetzes über den Ladenschluß vom 28. November 1956 (BGBl. I S. 875), zuletzt geändert durch Gesetz vom 10. Juli 1989 (BGBl. I S. 1382), in Verbindung mit der Verordnung über die Zuständigkeit des Regierungspräsidiums zum Erlaß von Rechtsverordnungen auf Grund des Gesetzes über den Ladenschluß vom 9. März 1957 (GVBl. I S. 17) wird verordnet:

#### § 1

Abweichend von § 3 Abs. 1 Nr. 1 des Gesetzes über den Ladenschluß wird das Offenhalten aller Verkaufsstellen in **Marburg** in den in § 2 genannten Straßen und Plätzen aus Anlaß des Elisabethmarktes am 15. Oktober 1995 freigegeben.

Die Offenhaltung ist beschränkt für die Zeit von 13.00 bis 18.00 Uhr.

#### § 2

Der Geltungsbereich der Verordnung umfaßt die Straßen und Plätze: **Bahnhofstraße, Elisabethstraße, Ketzlerbach, Zwischenhausen, Steinweg, Roter Graben, Wettergasse, Reitgasse, Untergasse, Gutenbergstraße, Augustinergasse, Barfüßerstraße, Nikoleistraße, Markt, Marktgasse, Hirschberg, Universitätsstraße von Rudolphsplatz bis Einmündung Haspelgäßchen.**

#### § 3

Diese Verordnung tritt am 15. Oktober 1995 in Kraft.

Gießen, 25. August 1995

**Regierungspräsidium Gießen**  
gez. **B ä u m e r**  
Regierungspräsident

*StAnz. 38/1995 S. 3072*

980

### Verordnung über Verkaufszeiten anlässlich von Märkten, Messen oder ähnlichen Veranstaltungen gemäß § 14 des Ladenschlußgesetzes vom 25. August 1995

Gemäß § 14 des Gesetzes über den Ladenschluß vom 28. November 1956 (BGBl. I S. 875), zuletzt geändert durch Gesetz vom 10. Juli 1989 (BGBl. I S. 1382), in Verbindung mit der Verordnung über die Zuständigkeit des Regierungspräsidiums zum Erlaß von Rechts-

verordnungen auf Grund des Gesetzes über den Ladenschluß vom 9. März 1957 (GVBl. I S. 17) wird verordnet:

#### § 1

Abweichend von § 3 Abs. 1 Nr. 1 des Gesetzes über den Ladenschluß wird das Offenhalten aller Verkaufsstellen in **Bad Camberg** in den in § 2 genannten Straßen und Plätzen aus Anlaß des Jahrmarktes „Im Gründchen“ am 8. Oktober 1995 freigegeben.

Die Offenhaltung ist beschränkt für die Zeit von 13.00 bis 18.00 Uhr.

#### § 2

Der Geltungsbereich der Verordnung umfaßt die Straßen und Plätze: „**Im Gründchen**“.

#### § 3

Diese Verordnung tritt am 8. Oktober 1995 in Kraft.

Gießen, 25. August 1995

**Regierungspräsidium Gießen**  
gez. **B ä u m e r**  
Regierungspräsident

*StAnz. 38/1995 S. 3072*

981

### Verordnung über Verkaufszeiten anlässlich von Märkten, Messen oder ähnlichen Veranstaltungen gemäß § 14 des Ladenschlußgesetzes vom 29. August 1995

Gemäß § 14 des Gesetzes über den Ladenschluß vom 28. November 1956 (BGBl. I S. 875), zuletzt geändert durch Gesetz vom 10. Juli 1989 (BGBl. I S. 1382), in Verbindung mit der Verordnung über die Zuständigkeit des Regierungspräsidiums zum Erlaß von Rechtsverordnungen auf Grund des Gesetzes über den Ladenschluß vom 9. März 1957 (GVBl. I S. 17) wird verordnet:

#### § 1

Abweichend von § 3 Abs. 1 Nr. 1 des Gesetzes über den Ladenschluß wird das Offenhalten aller Verkaufsstellen in **Gladenbach** in den in § 2 genannten Straßen und Plätzen aus Anlaß des Jahrmarktes am 15. Oktober 1995 freigegeben.

Die Offenhaltung ist beschränkt für die Zeit von 13.00 bis 18.00 Uhr.

#### § 2

Der Geltungsbereich der Verordnung umfaßt die Straßen und Plätze: **Marktstraße und Gießener Straße 1—5, Bahnhofstraße von Einmündung Marktstraße bis einschließlich Haus-Nr. 25, Kreuzstraße von Marktstraße bis einschließlich Haus-Nr. 21, Teichstraße von Einmündung Karl-Waldschmidt-Straße bis einschließlich Hainstraße Nr. 4, Marktplatz und Ringstraße.**

#### § 3

Diese Verordnung tritt am 15. Oktober 1995 in Kraft.

Gießen, 29. August 1995

**Regierungspräsidium Gießen**  
gez. **B ä u m e r**  
Regierungspräsident

*StAnz. 38/1995 S. 3072*

982

### Verordnung über Verkaufszeiten anlässlich von Märkten, Messen oder ähnlichen Veranstaltungen gemäß § 14 des Ladenschlußgesetzes vom 1. September 1995

Gemäß § 14 des Gesetzes über den Ladenschluß vom 28. November 1956 (BGBl. I S. 875), zuletzt geändert durch Gesetz vom 10. Juli 1989 (BGBl. I S. 1382), in Verbindung mit der Verordnung über die Zuständigkeit des Regierungspräsidiums zum Erlaß von Rechtsverordnungen auf Grund des Gesetzes über den Ladenschluß vom 9. März 1957 (GVBl. I S. 17) wird verordnet:

#### § 1

Abweichend von § 3 Abs. 1 Nr. 1 des Gesetzes über den Ladenschluß wird das Offenhalten aller Verkaufsstellen in **Dillenburg** in den in § 2 genannten Straßen und Plätzen aus Anlaß des Hubertusmarktes am 29. Oktober 1995 freigegeben.

Die Offenhaltung ist beschränkt für die Zeit von 13.00 bis 18.00 Uhr.