

PGNU

Planungsgruppe
Natur & Umwelt

Garten- und Landschaftsplanung,
Bauleitplanung, Projektsteuerung
Umwelt- und FFH-Verträglichkeit
Fachgutachten, Biotopmanagement

Grunddatenerhebung zum
EU-Vogelschutzgebiet
"Bong'sche Kiesgrube und Mainflinger
Mainufer"
(5920-401)



Hinter den Ulmen 15
D-60433 Frankfurt am Main
Telefon: 069 / 95 29 64 – 0
Telefax: 069 / 95 29 64 - 99
e-mail: mail@pgnu.de
www.pgnu.de

Projekt – Nr.: G08-06

Auftraggeber:

Regierungspräsidium Darmstadt

Bearbeiter: Dr. Günter Bornholdt

Frankfurt am Main, 15.12.2008

KURZINFORMATION ZUM GEBIET

Titel:	Grunddatenerhebung zum EU-Vogelschutzgebiet "Bong´sche Kiesgrube und Mainflinger Mainufer" (5920-401)
Ziel der Untersuchungen:	Erhebung des Ausgangszustands zur Umsetzung der Berichtspflicht gemäß Vogelschutz- und FFH-Richtlinie
Land:	Hessen
Landkreis:	Kreis Offenbach
Lage:	Das VSG liegt südlich von Mainflingen (südöstlich von Seligenstadt) am linken Mainufer (nordwestlich der A 45).
Größe:	SDB: 93,96 ha GDE: 94,56 ha
Vogelarten Anhang I und Art. 4(2) sowie weitere wertgebende Arten Art. 3 VSRL:	<p><u>Brutvögel gemäß Anhang I VSRL:</u> Eisvogel, Grauspecht, Neuntöter, Rohrweihe, Schwarzmilan, Schwarzspecht, Zwergdommel</p> <p><u>Gastvögel gemäß Anhang I VSRL:</u> Fischadler, Flussseseschwalbe, Rohrdommel, Ohrentaucher, Prachtaucher, Silberreiher, Trauerseeschwalbe, Zwergsäger</p> <p><u>Brutvögel nach Art. 4(2) VSRL:</u> Beutelmeise, Graugans, Graureiher, Haubentaucher, Kormoran, Wasserralle</p> <p><u>Gastvögel nach Art. 4(2) VSRL:</u> Einer der fünf besten Rastplätze für Bergente, Eiderente, Gänsesäger, Kolbenente, Rothalstaucher, Samtente, Schwarzhalstaucher</p> <p>Weiterhin: Eisente, Graugans, Haubentaucher, Kormoran, Krickente, Pfeifente, Reiherente, Schellente, Schnatterente, Tafelente, Trauerente</p> <p><u>Weitere wertgebende Brut- und Rastvögel:</u> Blässhuhn, Grünspecht, Kleinspecht, Rohrammer, Stockente, Teichrohrsänger</p>
Naturraum:	D 53 Oberrheinisches Tiefland 232 Untermainebene
Höhe über NN:	110 – 120 m
Geologie:	Terrassensande und Kiese des Pleistozäns
Auftraggeber:	Regierungspräsidium Darmstadt
Auftragnehmer:	Planungsgruppe Natur und Umwelt (PGNU)
Bearbeitung:	Dr. Günter Bornholdt
Bearbeitungszeitraum:	2008

INHALTSVERZEICHNIS

1.	Aufgabenstellung	5
2.	Einführung in das Gebiet	6
2.1.	Geographische Lage, Klima, Entstehung des Gebietes	6
2.2.	Aussagen der FFH-Gebietsmeldung und Bedeutung des Untersuchungsgebietes	8
2.3.	Aussagen der Vogelschutzgebietsmeldung und Bedeutung des Untersuchungsgebietes	8
3.	FFH-Lebensraumtypen (LRT).....	8
4.	Arten (FFH-Richtlinie, Vogelschutzrichtlinie).....	9
4.1.	FFH - Anhang II - Arten.....	9
4.2.	Arten der Vogelschutzrichtlinie (Anhang I, Artikel 4(2) und weitere wertgebende Arten nach Artikel 3)	9
	Brutvögel	
4.2.1.	Beutelmeise (<i>Remiz pendulinus</i>)	13
4.2.2.	Blässhuhn (<i>Fulica atra</i>).....	14
4.2.3.	Eisvogel (<i>Alcedo atthis</i>)	15
4.2.4.	Graugans (<i>Anser anser</i>)	17
4.2.5.	Graureiher (<i>Ardea cinerea</i>)	19
4.2.6.	Grauspecht (<i>Picus canus</i>)	21
4.2.7.	Grünspecht (<i>Picus viridis</i>)	22
4.2.8.	Haubentaucher (<i>Podiceps cristatus</i>).....	23
4.2.9.	Kleinspecht (<i>Dendrocopus minor</i>).....	25
4.2.10.	Kormoran (<i>Phalacrocorax carbo</i>)	26
4.2.11.	Neuntöter (<i>Lanius collurio</i>).....	28
4.2.12.	Rohrammer (<i>Emberiza schoeniclus</i>).....	29
4.2.13.	Rohrweihe (<i>Circus aeruginosus</i>).....	30
4.2.14.	Schwarzmilan (<i>Milvus migrans</i>)	32
4.2.15.	Schwarzspecht (<i>Dryocopus martius</i>)	33
4.2.16.	Stockente (<i>Anas platyrhynchos</i>).....	34
4.2.17.	Teichrohrsänger (<i>Acrocephalus scirpaceus</i>).....	36
4.2.18.	Wasserralle (<i>Rallus aquaticus</i>)	37
4.2.19.	Zwergdommel (<i>Ixobrychus minutus</i>)	39
	Gastvögel	
4.2.20.	Bergente (<i>Aythya marila</i>).....	41
4.2.21.	Blässhuhn (<i>Fulica atra</i>).....	42
4.2.22.	Eiderente (<i>Somateria mollissima</i>).....	43
4.2.23.	Eisente (<i>Clangula hyemalis</i>)	44
4.2.24.	Fischadler (<i>Pandion haliaetus</i>)	45
4.2.25.	Flusseeschwalbe (<i>Sterna hirundo</i>).....	46
4.2.26.	Gänsesäger (<i>Mergus merganser</i>)	47
4.2.27.	Graugans (<i>Anser anser</i>)	48
4.2.28.	Haubentaucher (<i>Podiceps cristatus</i>).....	50
4.2.29.	Kolbenente (<i>Netta rufina</i>)	51
4.2.30.	Kormoran (<i>Phalacrocorax carbo</i>)	52
4.2.31.	Krickente (<i>Anas crecca</i>).....	53
4.2.32.	Ohrentaucher (<i>Podiceps auritus</i>)	54
4.2.33.	Pfeifente (<i>Anas penelope</i>)	55
4.2.34.	Prachtaucher (<i>Gavia arctica</i>)	56
4.2.35.	Reiherente (<i>Aythya fuligula</i>).....	57
4.2.36.	Rohrdommel (<i>Botaurus stellaris</i>).....	58

4.2.37.	Rothalstaucher (<i>Podiceps grisegena</i>)	59
4.2.38.	Samtente (<i>Melanitta fusca</i>)	60
4.2.39.	Schellente (<i>Bucephala clangula</i>)	61
4.2.40.	Schnatterente (<i>Anas strepera</i>).....	62
4.2.41.	Schwarzhalstaucher (<i>Podiceps nigricollis</i>)	63
4.2.42.	Silberreiher (<i>Egretta alba</i>)	64
4.2.43.	Sterntaucher (<i>Gavia stellata</i>)	65
4.2.44.	Stockente (<i>Anas platyrhynchos</i>).....	66
4.2.45.	Tafelente (<i>Aythya ferina</i>)	67
4.2.46.	Trauerente (<i>Melanitta nigra</i>)	68
4.2.47.	Trauerseeschwalbe (<i>Chlidonias niger</i>)	69
4.2.48.	Zwergsäger (<i>Mergus albellus</i>).....	70
4.3.	FFH-Anhang IV-Arten.....	71
4.4.	Sonstige bemerkenswerte Arten	71
5.	Vogelspezifische Habitate	72
5.1.	Bemerkenswerte vogelspezifische Habitate.....	72
5.2.	Kontaktbiotope des FFH-Gebietes.....	73
6.	Gesamtbewertung	74
6.1.	Vergleich der aktuellen Ergebnisse mit den Daten der Gebietsmeldung	74
6.2.	Vorschläge zur Gebietsabgrenzung.....	78
7.	Leitbilder , Erhaltungsziele	78
7.1.	Leitbilder	78
7.2.	Erhaltungsziele	79
7.2.1.	Erhaltungsziele der Arten nach Anhang I der VSRL.....	79
7.2.2.	Erhaltungsziele der Zugvogelarten nach Art. 4 Abs. 2 der VSRL ...	82
7.3.	Zielkonflikte (FFH/VS) und Lösungsvorschläge	86
8.	Erhaltungspflege, Nutzung und Bewirtschaftung zur Sicherung und	86
	Entwicklung von Arten der VSRL	86
8.1.	Nutzung und Bewirtschaftung, Vorschläge zur Erhaltungspflege	86
8.2.	Vorschläge zu Entwicklungsmaßnahmen	86
9.	Prognose zur Gebietsentwicklung.....	87
10.	Offene Fragen und Anregungen zum Gebiet.....	87
11.	Literatur	88
12.	Anhang.....	90
12.1.	Ausdruck der Reports der Datenbank.....	90
12.2.	Kartenausdrucke.....	90
12.3.	Fotodokumentation.....	91
12.4.	Gesamtliste der Vogelarten im VSG	96

Im Text verwendete Abkürzungen:

BRD	Deutschland
FFH-RL	Fauna-Flora-Habitat-Richtlinie: Richtlinie 92/43/EWG des Rates vom 21. Mai 1992 (ABl. EG Nr. L 206, S. 7) zur Erhaltung der natürlichen Lebensräume sowie der wildlebenden Tiere und Pflanzen
GDE	Grunddatenerhebung; hier angewendet auf das vorliegende Gutachten
HE	Hessen
HGON	Hessische Gesellschaft für Ornithologie und Naturschutz e.V.
NSG	Naturschutzgebiet
RL	Rote Liste
SDB	Standarddatenbogen zur Gebietsmeldung
SPEC	Species of European Conservation Concern (BirdLife International 2004) = Rote Liste Europa
VSRL	Vogelschutzrichtlinie: Richtlinie 79/409/EWG des Rates vom 2. April 1979 (ABl. EG Nr. L 103, S. 1) über die Erhaltung der wildlebenden Vogelarten
VSG	EU-Vogelschutzgebiet; hier angewendet auf das EU-Vogelschutzgebiet "Bong´sche Kiesgrube und Mainflinger Mainufer" (5920-401)
VSW	Staatliche Vogelschutzwarte für Hessen, Rheinland-Pfalz und Saarland in Frankfurt/M.

1. AUFGABENSTELLUNG

Das EU-Vogelschutzgebiet 5920-401 - "Bong´sche Kiesgrube und Mainflinger Mainufer" (nachfolgend VSG genannt) wurde vom Land Hessen mit Verordnung vom 16.01.2008 als Teil des kohärenten europäischen ökologischen Netzes NATURA 2000 unter Schutz gestellt.

Das VSG umfasst nach der aktuellen Digitalisierung eine Fläche von 94,56 ha (93,962 ha laut Standarddatenbogen) und ist von den Abgrenzungen her identisch mit dem Naturschutzgebiet „Bong´sche Kiesgrube und Mainufer bei Mainflingen“.

Mit der Gebietsmeldung an die EU geht die Verpflichtung einher

- diese Lebensräume ökologisch richtig zu gestalten und zu pflegen, nötigenfalls wiederherzustellen bzw. neu zu schaffen (Art. 3, Abs. 2),
- Maßnahmen zu treffen, um Beeinträchtigungen zu vermeiden (Art. 4, Abs. 4),
- zum Verschlechterungsverbot (Art. 13) sowie
- zur Berichtspflicht (Art. 12).

Ziel dieser Grunddatenerhebung ist es daher, den aktuellen Zustand dieses VSG sowie dessen Potenzial als Grundlage für die Erhaltungs- und Entwicklungsziele sowie als Leitlinie und Grundlage von Pflegemaßnahmen und eines Monitorings zu erarbeiten. Detaillierte Planungen möglicher artbezogener Schutzmaßnahmen sind jedoch nicht Ziel dieses Gutachtens und können erst im Rahmen einer auf den Ergebnissen dieser Grunddatenerhebung abgestimmten Pflegeplanung erfolgen (im Sinne des Art. 18 der VSRL). Weiterhin ist die GDE die entscheidende Grundlage zur Beurteilung möglicher Beeinträchtigungen geplanter Eingriffe, die im Rahmen von FFH-Verträglichkeitsprüfungen zu erfolgen hat.

Nach Art. 4 Abs. 2 der Vogelschutzrichtlinie sind nicht nur für Anhang I - Arten, sondern auch für alle regelmäßig auftretenden Zugvogelarten Schutzmaßnahmen in ihren Brut-, Mauser-, Überwinterungs- und Rastgebieten zu treffen. Zu diesen Zugvogelarten gehören alle regelmäßig in Deutschland auftretenden Vogelarten, die nicht ausschließlich aus Standvogelpopulationen bestehen (Überblick zum Artenspektrum für Hessen in TAMM et al. 2004). Diese hier zusammenfassend als „Gastvögel“ bezeichneten Arten wurden im VSG nicht speziell erfasst, sondern nur anhand von Daten- und Literaturrecherche ermittelt und bearbeitet.

2. EINFÜHRUNG IN DAS GEBIET

2.1. Geographische Lage, Klima, Entstehung des Gebietes

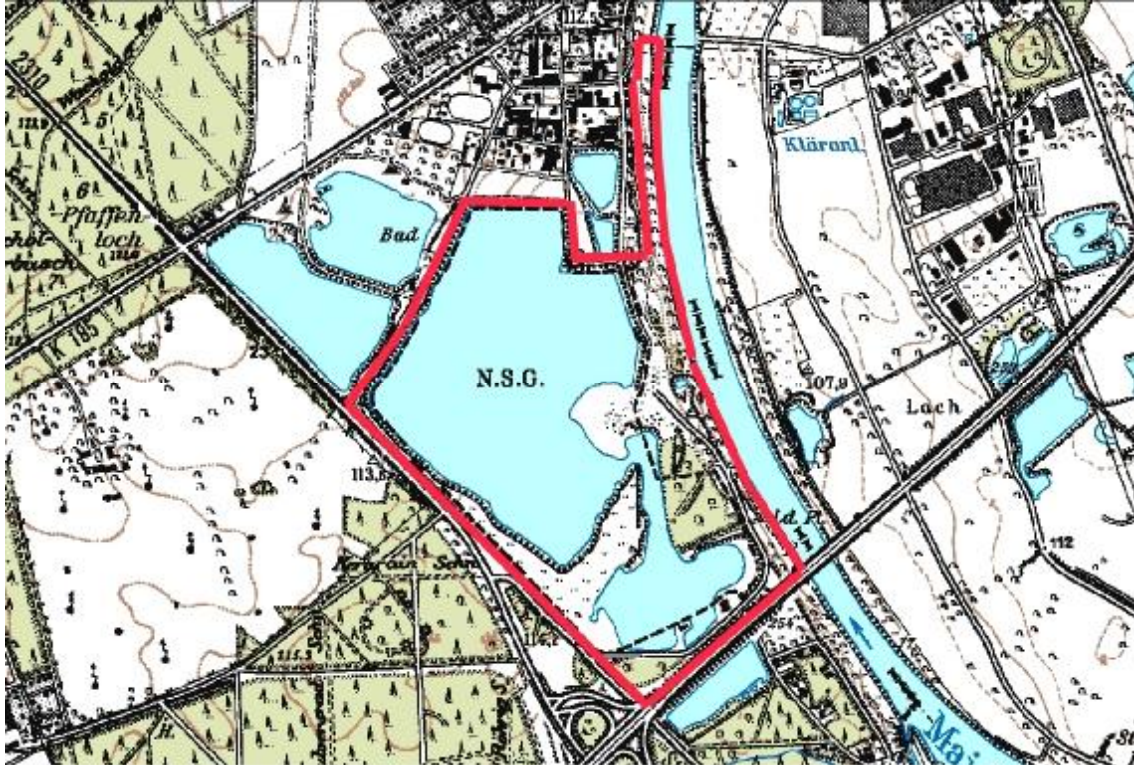


Abb. 1: Lage des Vogelschutzgebietes

Das 94,56 ha umfassende VSG „Bong´sche Kiesgrube und Mainflinger Mainufer“ ist südlich von Mainflingen am linken Mainufer gelegen und wird durch den Main im Osten, die Autobahn 45 im Südosten, die Landesstraße 2310 im Südwesten bis Westen sowie – anschließend an einen kleinen Grünlandstreifen- im Norden durch die Ortsbebauung von Mainflingen begrenzt. Ein Angler- und ein Badesee grenzen im Nordwesten an das Untersuchungsgebiet. Das Vogelschutzgebiet gehört zur naturräumlichen Haupteinheit Untermainebene des Oberrheinischen Tieflandes. Politisch liegt das Gebiet in der Gemarkung Mainflingen der Gemeinde Mainhausen im Landkreis Offenbach.

In der Untereinheit Hanau-Seligenstädter Senke und hierin in der Grundeinheit Auheim-Kleinostheimer Mainniederung gelegen gehört das Gebiet hydrogeologisch zur Einheit Quartär und Tertiär des Untermain-Gebietes und wird von Flug-, Dünen-, Terrassensanden und –kiesen des Pleistozäns bedeckt.

Das Gebiet liegt auf der jungpleistozänen Niederterrasse des Mains. Sande und Kiese, die der Main am Ende der Eiszeit hier abgelagert hat, bilden den Schotterkörper. Dieser steht meistens bis an die Geländeoberfläche an. Flugsand bedeckt die Niederterrasse nur an wenigen Stellen. Buntsandstein, Muschelkalk, Quarz und Quarzit prägen den Schotterkörper (KÖNIG & MALTEN 1993).

Das Relief ist nur schwach ausgeprägt. Die Höhenlagen bewegen sich zwischen 110 und 120 m ü. NN. Die durch Kiesabbau entstandene Wasserfläche liegt nach KÖNIG & MALTEN (1993) bei 108,4 m ü. NN. Der vorwiegende Teil wird von Ab-

baukanten mit steilen Böschungswinkeln beherrscht; buchtige Flachuferbereiche werden nur vereinzelt angetroffen (KÖNIG & MALTEN 1993).

Auf der Niederterrasse entwickelten sich zum Großteil Braunerden. Diese sind jedoch im Gebiet zum überwiegenden Teil abgetragen worden. Bei den Braunerden handelt es sich zum Einen um Braunerden aus Fließerde über pleistozänem Terrassensand, zum Anderen um Braunerden mit Bändern aus Flugsandfließerde über Flugsand über pleistozänem Terrassensand. Am Ostufer der Kiesgrube im Bereich der ehemaligen Gebäude befinden sich Böden mit starker anthropogener Überprägung. Am Mainufer schließen sich Vegaböden aus Auenschluff und/oder – ton über holozänem Auenlehm und/oder Ton an (BODENKARTE: HLUG 2002).

Nahezu alle Flächen im Untersuchungsgebiet wurden abgegraben. Aus diesem Grund befinden sich vorwiegend Rohböden an den abgegrabenen und nicht unter Wasser stehenden Bereichen, die als Lockersyrosem (Ai-C-Profil) oder Regosol (Ah-C-Profil) anzusprechen sind (KÖNIG & MALTEN 1993).

Der beschriebene geologische Untergrund dient als Porengrundwasserleiter. Die mittlere Ergiebigkeit im Hauptgrundwasserleiter beträgt 15-30 l/s. Südwestlich der Fläche steigt die Grundwasserergiebigkeit auf über 30 l/s an.

Bei den Wasserflächen im Naturschutzgebiet handelt es sich um ein anthropogenes Stillgewässer ohne oberirdische Zu- und Abflüsse. Der Wasserspiegel des Gewässers entspricht der Höhe des Grundwasserspiegels (KÖNIG & MALTEN 1993). Das Untersuchungsgebiet gehört zum Rhein-Main Klimabezirk mit besonders milden Wintern und warmen Sommern. Nach HUPFELD & RICKERT (1999) beträgt die Dauer der Vegetationsperiode im nahegelegenen Kahl 254 Tage.

Zur genaueren Charakterisierung des Gebietes dient die nachfolgende Tabelle 1.

Tab. 1: Ausgewählte Klimadaten für das Untersuchungsgebiet
 Quelle: Hessisches Landesamt für Umwelt & Geologie (2005)

Kenngrößen	Zeitraum	Messwerte
mittlere Tagestemperatur	1991-2000	10,0 - 11,0 °C
mittlere Niederschlagshöhe	1991-2000	601 - 700 mm
mittlere Sonnenscheindauer	1991-2000	1601 – 1650 h
mittlere Wasserbilanz	1971-2000	1 – 100 mm

Nachfolgende Biotopkomplexe befinden sich laut SDB im VSG „Bong´sche Kiesgrube und Mainflinger Mainufer“:

Tab. 2: Biotopkomplexe im Vogelschutzgebiet
 Quelle: SDB

Biotopkomplexe	Flächenanteile [%]	Fläche [ha]
Binnengewässer	45	42,3
Grünlandkomplexe trockener Standorte	5	4,7
Grünlandkomplexe mittlerer Standorte	20	18,8
Ried- und Röhrichtkomplex	5	4,7
Laubwaldkomplexe (bis 30 % Nadelbaumanteil)	25	23,5

Das NSG „Bong´sche Kiesgrube und Mainufer bei Mainflingen“ ist gemäß HUPFELD & RICKERT (1999) aus den beiden NSG „Bong´sche Kiesgrube bei Mainflingen“ und „Mainflinger Mainufer“ hervorgegangen. Das NSG „Bong´sche Kiesgrube bei Mainflingen“ wurde im Jahr 1977 und das NSG „Mainflinger Mainufer“ nach der Sicherstellung 1977 endgültig im Jahr 1989 ausgewiesen. Im Jahr 1999 trat die Verordnung für das aus beiden zusammengefasste Naturschutzgebiet in Kraft und im Jahr 2008 erfolgte die Ausweisung als Vogelschutzgebiet.

Mit der Errichtung des Werkes Mainflingen wurde wohl um das Jahr 1913 begonnen, die Schließung erfolgte 1986

(http://www.dumjahn.de/pdf/0016591_inhalt.pdf).

Bis zum Beginn der Auskiesung wurde ein Großteil der Fläche wahrscheinlich ackerbaulich genutzt. Der größte Bereich dürfte in den 60er und 70er Jahren ausgebagert worden sein (KÖNIG & MALTEN 1993).

2.2. Aussagen der FFH-Gebietsmeldung und Bedeutung des Untersuchungsgebietes

entfällt

2.3. Aussagen der Vogelschutzgebietsmeldung und Bedeutung des Untersuchungsgebietes

Im SDB wird das VSG als eine durch den Kies- bzw. Tonabbau entstandene Wasserfläche und angrenzende Uferbereiche des Mains mit Auenstandorten charakterisiert. Die Schutzwürdigkeit ist entstanden, indem sich das Gebiet zu einem überregional bedeutsamen Rast-, Überwinterungs- und Brutareal für zahlreiche wassergebundene und bedrohte Vogelarten entwickelt hat. Gemäß SDB ist das Gebiet eines der fünf besten Rastgebiete für Schwarzhalstaucher, Rothalstaucher, Zwergsäger, Gänsesäger, Schellente, Tafelente, Reiherente, Bergente, Kolbenente, Trauerente, Samtente, Eiderente und Rohrdommel. Weiterhin leben hier Krickente, Pfeifente, Schnatterente, Haubentaucher, Graugans und Silberreiher. Es zählt in Hessen zu den fünf besten Brutgebieten von Zwergdommel und Kormoran und ist ein bedeutendes Brutgebiet für den Graureiher. Weiterhin gibt es Nachweise von Rohrweihe, Rohrammer und Teichrohrsänger.

Zu den Erhaltungszielen zählen Schutz und Erhaltung sowie Freihaltung von Störungen des Gebietes als Brut-, Schlaf- und Rastplatz von nach der VSRL geschützten Wasser- und Stelzvögeln.

3. FFH-LEBENSRAUMTYPEN (LRT)

entfällt

4. ARTEN (FFH-RICHTLINIE, VOGELSCHUTZ-RICHTLINIE)

4.1. FFH - Anhang II - Arten

entfällt

4.2. Arten der Vogelschutzrichtlinie (Anhang I, Artikel 4(2) und weitere wertgebende Arten nach Artikel 3)

Vorbemerkungen zur Methode

Die Erfassung der Vogelarten erfolgte nach den Vorgaben von SÜDBECK et al. (2005). Das untersuchte Spektrum umfasst:

- Brutvögel des Anhangs I der VSRL
- Zug- und Rastvögel des Anhangs I der VSRL
- Brutvögel des Artikels 4 Abs. 2 der VSRL
- Zug- und Rastvögel des Artikels 4 Abs. 2 der VSRL
- weitere vom Regierungspräsidium Darmstadt benannte Arten.

Die untersuchten 43 Arten sind in Tab. 3 aufgelistet.

Tab. 3: Das im Jahr 2008 untersuchte und ausgewertete Artenspektrum
I = Anhang I VSRL; Z = Art. 4 Abs 2 VSRL; B = Brutvogel; R = Rast- & Zugvogel;
RP = weitere vom Regierungspräsidium Darmstadt benannte Arten

Bergente (Z/R)	Kolbenente (Z/R)	Schnatterente (Z/R)
Beutelmeise (Z/B)	Kormoran (Z/B & R)	Schwarzhalstaucher (Z/R)
Blässhuhn (RP/B & R)	Krickente (Z/R)	Schwarzmilan (I/B)
Eiderente (Z/R)	Neuntöter (I/B)	Schwarzspecht (I/B)
Eisente (Z/R)	Ohrentaucher (I/R)	Silberreiher (I/R)
Eisvogel (I/B)	Pfeifente (Z/R)	Sterntaucher (Z/R)
Fischadler (I/R)	Prachtttaucher (I/R)	Stockente (RP/B & R)
Flusseeeschwalbe (I/R)	Reiherente (Z/R)	Tafelente (Z/R)
Gänsesäger (Z/R)	Rohrhammer (RP/B)	Teichrohrsänger (RP/B)
Graugans (Z/B & R)	Rohrdommel (I/R)	Trauerente (Z/R)
Graureiher (Z/B)	Rohrweihe (I/B)	Trauerseeschwalbe (I/R)
Grauspecht (I/B)	Rothalstaucher (Z/R)	Wasserralle (Z/B)
Grünspecht (RP/B)	Samtente (Z/R)	Zwergdommel (I/B)
Haubentaucher (Z/B & R)	Schellente (Z/R)	Zwergsäger (I/R)
Kleinspecht (RP/B)		

Da das VSG lediglich eine Größe von 94,56 ha hat, erfolgte die Bearbeitung flächendeckend und nicht im Bereich von Art(-gruppen)-spezifischen, repräsentativen Teilflächen – ART – wie es in großen VSG erforderlich ist. Aufgrund der Unzugänglichkeit einer Insel sowie mehrerer Schilfbereiche ist es dennoch erforderlich die Populationsgröße einiger Arten, wie z. B. die des Teichrohrsängers, zu

schätzen. Um alle für das Vogelschutzgebiet maßgeblichen Brutvogelarten im optimalen Zeitrahmen zu erfassen, wurde das Gebiet in der Zeit von 20.03. bis 22.07.2008 insgesamt neunmal begangen. Die einzelnen Erhebungen erfolgten am 20.03., 14.04. (nachts), 15.04., 28.04. (nachts), 29.04., 21.05., 03.06., 09.06. (nachts) und 22.07. Da im VSG in den vergangenen Jahren Wasserralle und Zwergdommel nachgewiesen wurden, erfolgten drei Erhebungen nach Einbruch der Abenddämmerung. Die letzte Tagesbegehung wurde in den Hochsommer gelegt, um die Zahl der Jungvögel besser abschätzen zu können. Darüber hinaus wurden zwei Begehungen mit den Gebietsbetreuern bzw. Ortskennern MARCUS BEIKE (02.05.) sowie ELEONORE und PETER ERLEMANN (14.05.) durchgeführt, um spezielle Gegebenheiten des Gebietes vor Ort erläutert zu bekommen. An diesen beiden Tagen wurde zudem das Artenspektrum ergänzt.

Das VSG wurde nach dem laut Leitfaden gültigen Habitatschlüssel flächendeckend kartiert.

Referenzwerte aus Hessen zu den Brutvögeln

Als Referenzwerte dienen die aktuellen Bestandszahlen der Roten Liste Hessen (KREUZIGER et al. 2006). Zur Bestimmung des Anteils im Naturraum wurden Daten aus der Avifauna von Hessen (HGON 1993/2000), allen Ornithologischen Jahresberichten für Hessen (KORN et al. 2003, 2004, 2006), den Ornithologischen Jahresberichten des Arbeitskreises Rodgau und Dreieich der HGON (ERLEMANN et al. 2003-2008) und der Internetseite von KÜHNBERGER (www.norbert-kuehnberger.de/bongsche.htm) ausgewertet. Auch wenn dieses Datenmaterial sehr heterogen ist, ermöglicht es dennoch eine hinreichend genaue Einschätzung, um die Einordnung in die benötigten Größenklassen der FFH-Datenbank vorzunehmen.

Angaben zu Beeinträchtigungen und Störungen

Im Gegensatz zu den Habitaten existiert bezüglich der Störungen kein spezifischer Kartierungsschlüssel für VSG. Aus diesem Grund wird auf den Schlüssel zurückgegriffen, der auch im Rahmen der Hessischen Biotopkartierung zur Anwendung kam und für die FFH-GDE erweitert wurde. Da Vögel jedoch sehr heterogen auf Störungen reagieren und insbesondere Rastvögel sehr unterschiedlich große Fluchtdistanzen gegenüber Störquellen haben, werden Beeinträchtigungen und Störungen für jede Art näher erläutert.

Methode zur Bewertung des Erhaltungszustandes der Brutvögel

Die Bedeutung des VSG für die Arten der VSRL im naturräumlichen Vergleich wird nach den Vorgaben der VSW ermittelt.

Die VSW hat für die meisten der im VSG relevanten Vogelarten Bewertungsrahmen mit Bewertungskriterien für den Zustand der Population, die Habitatqualität (entfällt für Gastvögel) sowie Beeinträchtigungen und Gefährdungen aufgestellt (Stand: Februar 2007). Nach den dort genannten Bewertungskriterien gelangt man für die genannten Arten zu den in den Artkapiteln unter der Gliederungsziffer 5 genannten Einstufungen für das VSG. Die Bewertungskriterien für die Teilbewertung „Zustand der Populationen“ setzen sich für die verschiedenen Brutvogelarten aus drei bis vier, für die Gastvogelarten aus ein bis zwei Parametern

zusammen, von denen jedoch in der Regel nur Informationen zu den beiden Faktoren Populationsgröße und Siedlungsdichte bzw. Rastbestandsgröße für das VSG vorliegen. Gelangte nach diesen beiden Faktoren eine Art in eine divergierende Einstufung, die für die Bewertung in eine Kategorie zusammengefasst werden muss, so wurde nach dem im Gebiet maßgeblichen Faktor gewichtet. Dieser Vorgang wird für die hiervon betroffenen Arten einzeln begründet. Der in den Artkapiteln unter der Gliederungsziffer 6 definierte Schwellenwert setzt je nach regionalen, lokalen und artspezifischen Gegebenheiten fest, wann bei Unterschieden zum Ausgangszustand von einer tatsächlichen Verschlechterung ausgegangen werden soll. Tritt eine Verschlechterung im Laufe der zweiten oder einer folgenden Berichtspflicht auf, die einen festgesetzten Schwellenwert über- bzw. unterschreitet, müssen die Ursachen erforscht, die Umsetzung von Maßnahmen evtl. überprüft und inhaltlich überdacht werden (Zusatzprogramm des Monitorings). Anschließend sind Maßnahmen einzuleiten, um der Verschlechterung entgegen zu wirken (nach WERNER et al. 2005). Als Schwellenwert wird eine feste Zahl angegeben, die als Mittelwert einer ermittelten Spanne anzusehen ist. Wird z. B. ein Brutbestand von einer Vogelart mit einer Spanne von 170-210 ermittelt, so ist ein Schwellenwert von 200 Revieren unterschritten, ein Schwellenwert von 180 Revieren dagegen überschritten, da der Mittelwert der Bestandsangabe 190 Reviere beträgt.

Aspekt Population

- Bestand und Siedlungsdichte im Erfassungsjahr 2008 (aktueller Zustand). Hier wird der aktuell erfasste Bestand dargestellt und bei möglichen Erfassungslücken (jeweils mit Angabe des geschätzten Fehlers inklusive Begründung) eine Spannweite angegeben. Hierbei ist zu beachten, dass aufgrund der geringen Größe des VSG und der darin vorhandenen vogelspezifischen Habitate sich z. T. sehr hohe Siedlungsdichtewerte ergeben, die mit großflächigen Untersuchungen nicht ohne weiteres vergleichbar sind.
- Bestand im Betrachtungszeitraum 2003-2008 (zur Beschreibung des Gebietspotenzials, ggf. auch zur Bestandsentwicklung).
- Daten zum Bruterfolg im VSG sind nur für einige Arten verfügbar und werden auch nur für diese dargestellt.
- Relative Größe: Basis aktuelle Bestandssituation 2008.
- Gesamtbeurteilung: Da hiermit nicht der aktuelle Erhaltungszustand beurteilt, sondern die Bedeutung des VSG für die jeweiligen Arten bewertet wird, und zudem das Gebot besteht, einen günstigen Erhaltungszustand zu gewährleisten, muss bei Arten mit aktuell schlechtem Erhaltungszustand dabei in erster Linie das Potenzial und damit der Wert 2003-2008 betrachtet werden.

Aspekt Habitat

- Häufigkeit, Verteilung und Ausprägung im VSG (soweit relevant auch angrenzende Bereiche).

Aspekt Gefährdungen und Störungen

- Artspezifisch relevante Beeinträchtigungen und Störungen.
- Tatsächliches Auftreten im Vorkommensbereich der relevanten Arten.

- Abschätzen der Bedeutsamkeit der relevanten Faktoren, Bewertung des Erhaltungszustandes.
- Hauptsächlich anhand der aktuellen Situation (Erfassungsjahr 2008), bei unregelmäßig auftretenden Arten nach der Situation im Zeitraum 2003-2008.

Dabei wird – nach dem Leitfaden zur Erstellung der NATIRA 2000-Gutachten des Landes Hessen – der Erhaltungszustand von Arten, die nicht im Fachkonzept der VSW (TAMM & VSW 2004) bearbeitet wurden, nicht explizit gemäß dem dreigliedrigen Kriterienschema bewertet, sondern nur textlich dargestellt. Ein darauf basierender Schwellenwert kann für diese Arten dadurch nicht festgelegt werden.

Vorgehen bei der Gesamtbewertung

Bei der Einstufung der Bedeutung der Art für den Naturraum bzw. für das Land Hessen wurde folgendermaßen vorgegangen:

Bedeutung gering: 2008 befinden sich weniger als 2 % der Population im Bezugsraum

Bedeutung mittel: 2008 befinden sich 2-15 % der Population im Bezugsraum

Bedeutung hoch: 2008 befinden sich mehr als 15 % der Population im Bezugsraum

Methode zur Definition der Schwellenwerte

Der Schwellenwert definiert die Grenze zwischen einem guten (B) und einem mittleren bis schlechten Erhaltungszustand (C). Er muss daher (vor allem bei Arten mit schlechtem Erhaltungszustand) unter Beachtung des Gebietspotenzials und damit des gesamten Betrachtungszeitraumes (2003-2008) ermittelt werden. Daraus resultierte folgende Vorgehensweise:

- Bei Arten mit schlechtem Erhaltungszustand (C) orientiert sich der Schwellenwert etwa am Mittelwert der letzten Jahre (unter Berücksichtigung artspezifischer Schwankungen). Dabei wurde darauf geachtet, nicht alleine einen theoretischen Mittelwert zu Grunde zu legen, sondern einen realistischen Wert zu definieren, der aber als Minimum eines guten Erhaltungszustandes angesehen werden muss.
- Bei Arten mit gutem Erhaltungszustand (B) orientiert sich der Schwellenwert am unteren Bereich der angegebenen Spannweite (abzüglich eines artspezifischen Wertes für natürliche Schwankungen).
- Bei Arten mit sehr gutem Erhaltungszustand (A) muss der Schwellenwert unterhalb der angegebenen Spannweite angesetzt werden (abzüglich eines artspezifischen Wertes für natürliche Schwankungen).
- Bei größeren Beständen werden die Schwellenwerte aus pragmatischen Gründen auf „Zehner“ oder „Fünfer“ gerundet.

Brutvögel

4.2.1. Beutelmeise (*Remiz pendulinus*)

VSRL: Art 4(2)	SPEC: -	RL-BRD: -	RL_HE: 3	Bestand HE: 50-70
----------------	---------	-----------	----------	-------------------

4.2.1.1. Darstellung der Methodik der Arterfassung

Die Beutelmeise wurde 2008 nahezu flächendeckend erfasst. Zudem wurden die Ornithologischen Jahresberichte Rodgau und Dreieich der Jahre 2003 bis 2007 und die Internetseite von KÜHNBERGER der Jahre 2003 bis 2008 ausgewertet. Eine Einschränkung der flächendeckenden Erfassung ergibt sich durch die Unzugänglichkeit einiger Uferbereiche auf der Insel sowie am Südrand der Nordgrube.

4.2.1.2. Artspezifische Habitatstrukturen bzw. Lebensraumstrukturen

Wesentliche Habitatelemente im Lebensraum der Beutelmeise sind Flusslauf, Altwasser oder Teich mit dichtem, beidseitigem Uferbewuchs von etwa 15 m hohen Bäumen, besonders Silberweiden, Schwarzpappeln, Schwarzerlen und Birken. Von Bedeutung sind überdies mehr oder weniger große Schilf- oder Rohrkolbenbestände. Die Brennessel als wichtiger Nistmaterial-Lieferant fehlt in keinem Brutgebiet.

Entsprechende Habitatstrukturen sind im VSG entlang des Mains sowie in der südlichen Ecke der nördlichen Grube anzutreffen. Sie nehmen insgesamt eine Fläche zwischen 2 und 7 ha ein und sind keinen Beeinträchtigungen ausgesetzt, so dass der Aspekt „Habitate“ mit gut (B) bewertet wird.

4.2.1.3. Populationsgröße und –struktur (ggf. Populationsdynamik)

In den Jahren 2003-2008 konnte lediglich im Jahr 2003 eine rufende Beutelmeise festgestellt werden. Der Aspekt „Population“ und somit das Vorkommen der Art ist deshalb mit nicht signifikant (D) zu bewerten.

Tab. 4: Beurteilung nach den Bewertungsrahmen (Zeile 1-3) und Angaben für den SDB.

Parameter	Wert	Bedeutung des Wertes
Siedlungsdichte 2008	D	= 0 Rev./10 ha
Populationsgröße 2008; Trend	D	= 0; 0~ konstant
Populationsgröße 2003-2008	D	0-1
Relative Größe (Naturraum)	1	< 2 % der Pop. des Bezugsraumes befanden sich 2008 im Gebiet
Relative Größe (Hessen)	1	< 2 % der Pop. des Bezugsraumes befanden sich 2008 im Gebiet
Biogeographische Bedeutung	h	im Hauptverbreitungsgebiet der Art
Gesamtbeurteilung Naturraum	D	Bedeutung des Gebietes für die Erhaltung der Art: gering
Gesamtbeurteilung Hessen	D	Bedeutung des Gebietes für die Erhaltung der Art: gering

4.2.1.4. Beeinträchtigungen und Störungen

Beeinträchtigungen oder Störungen sind nicht gegeben, da alle potenziellen Brutplätze einen ausreichenden Abstand zu Wegen haben und mittelfristig keine Veränderungen der relevanten Habitatbestandteile durch Sukzession zu erwarten

sind. Der Aspekt „Beeinträchtigungen und Störungen“ ist deshalb mit sehr gut (A) zu bewerten.

4.2.1.5. Bewertung des Erhaltungszustandes der Art der Vogelschutzrichtlinie

Da lediglich im Jahr 2003 eine rufende Beutelmeise nachgewiesen wurde, ist der Erhaltungszustand als nicht signifikant (D) einzustufen.

Tab. 5: Herleitung der Bewertung für die Beutelmeise.

	A	B	C	D
Zustand der Population				X
Habitatqualität		X		
Beeinträchtigungen und Störungen	X			
Gesamt				X

4.2.1.6. Schwellenwerte

Da das Vorkommen nicht signifikant ist, wird kein Schwellenwert festgelegt.

4.2.2. Blässhuhn (*Fulica atra*)

VSRL: -	SPEC: -	RL-BRD: -	RL_HE: -	Bestand HE: 1.000-1.500
---------	---------	-----------	----------	-------------------------

4.2.2.1. Darstellung der Methodik der Arterfassung

Das Blässhuhn wurde 2008 flächendeckend erfasst. Zudem wurden die Ornithologischen Jahresberichte Rodgau und Dreieich der Jahre 2003 bis 2007 und die Internetseite von KÜHNBERGER der Jahre 2003 bis 2008 ausgewertet. Erfolgreiche Bruten sind beim Blässhuhn im Sommer an der Zahl der adulten Tiere mit Jungen auf den offenen Wasserflächen feststellbar.

4.2.2.2. Artspezifische Habitatstrukturen bzw. Lebensraumstrukturen

Das Blässhuhn baut Schwimmnester im Uferbereich von Stillgewässern mit einem gewissen Nährstoffreichtum und deckungsreicher Ufervegetation. Ein Bewertungsrahmen existiert für diese Art nicht. Die erforderlichen Habitatstrukturen sind im VSG jedoch entlang mehrerer Uferabschnitte vorhanden, so dass der Aspekt „Habitate“ mit gut (B) bewertet wird.

4.2.2.3. Populationsgröße und –struktur (ggf. Populationsdynamik)

Die folgende Auflistung zeigt, dass im Jahr 2003 die meisten erfolgreichen Bruten vorlagen, und dass der Bestand rastender Blässhühner seit 2004 kontinuierlich abnimmt. Da es sich um eine sehr häufige Art handelt, ist zu vermuten, dass

nicht in allen Jahren die Zahl der Brutpaare überprüft wurde und auch in den Jahren 2004 und 2005 Bruten vorlagen.

Jahr	Brutvögel	Rastvögel
2003	8 Brutpaare, 19 Jungvögel	115
2004	?	206
2005	?	146
2006	3 Brutpaare, 12 Jungvögel	125
2007	4 Brutpaare, 3 Jungvögel	100
2008	keine	46

Mangels Vorgaben entfällt die Bewertung. Der Brutbestand ist jedoch auch im Jahr 2003 lediglich als gering einzustufen.

4.2.2.4. Beeinträchtigungen und Störungen

Aktuelle Störungen bestehen durch Naturbeobachter und Naturfotografen, die sich an zugänglichen Stellen auch direkt am Ufer aufhalten. Deckungsreiche Uferzonen, in denen bevorzugt Nester gebaut werden, sind allerdings nur schwer zu erreichen und werden auch nur selten aufgesucht, wie aus dem Verlauf von Trampelpfaden zu schließen ist. Der Aspekt „Beeinträchtigungen und Störungen“ ist deshalb mit gut (B) zu bewerten.

4.2.2.5. Bewertung des Erhaltungszustandes der Art der Vogelschutzrichtlinie

Mangels Vorgaben entfällt die Bewertung. Anhand der vorliegenden Daten ist der Erhaltungszustand der Brutpopulation als mäßig bis schlecht (C) einzustufen.

4.2.2.6. Schwellenwerte

Da von einem schlechten Erhaltungszustand auszugehen ist, wird der Schwellenwert bei einem Mittelwert von 4 Brutpaaren festgelegt.

4.2.3. Eisvogel (*Alcedo atthis*)

VSRL: Anhang I	SPEC: 3	RL-BRD: V	RL_HE: 3	Bestand HE: 200-600
----------------	---------	-----------	----------	---------------------

4.2.3.1. Darstellung der Methodik der Arterfassung

Der Eisvogel wurde 2008 flächendeckend erfasst. Zudem wurden die Ornithologischen Jahresberichte Rodgau und Dreieich der Jahre 2003 bis 2007 und die Internetseite von KÜHNBERGER der Jahre 2003 bis 2008 ausgewertet.

4.2.3.2. Artspezifische Habitatstrukturen bzw. Lebensraumstrukturen

Die dauerhafte Ansiedlung des Eisvogels erfordert langsam fließendes oder stehendes Wasser mit guten Sichtverhältnissen und reichem Angebot an Kleinfischen, ausreichende Sitzwarten in der Regel weniger als zwei Meter Höhe und überhängende oder senkrechte Abbruchkanten von mindestens 50 cm Höhe in Bodenmaterial, das die Anlage einer Niströhre gestattet. Deckung bzw. Schattenwurf durch dichtes Gebüsch und Bäume in unmittelbarer Ufernähe werden bevorzugt.

Entsprechende Habitatstrukturen sind vor allem im Bereich der Südgrube zu finden, wo er laut Gebieteskennern auch in der Regel beobachtet wird. Da die Habitatstrukturen gut ausgeprägt sind und die Anordnung der Teillebensräume gut ist, wird der Aspekt „Habitate“ mit gut (B) bewertet. Geeignete Uferstrecken für den Höhlenbau sind jedoch weniger als 2 km lang.

4.2.3.3. Populationsgröße und –struktur (ggf. Populationsdynamik)

Im Jahr 2004 wurden in 7 Nachweisen 9 Individuen erfasst. 9 Nachweise mit 10 Individuen folgten im Jahr 2005 und stellen das Maximum für den Eisvogel dar. In den Jahren 2003, 2006, 2007 und 2008 gelang jeweils nur eine Beobachtung. Es ist somit davon auszugehen, dass derzeit maximal ein Brutpaar im VSG vorkommt.

Tab. 6: Beurteilung nach den Bewertungsrahmen (Zeile 1-3) und Angaben für den SDB.

Parameter	Wert	Bedeutung des Wertes
Siedlungsdichte 2008	C	= 1 Rev./10 km Uferstrecke
Populationsgröße 2008; Trend	B	= 1; ~ konstant
Populationsgröße 2003-2008	C	1
Relative Größe (Naturraum)	1	< 2 % der Pop. des Bezugsraumes befanden sich 2008 im Gebiet
Relative Größe (Hessen)	1	< 2 % der Pop. des Bezugsraumes befanden sich 2008 im Gebiet
Biogeographische Bedeutung	h	im Hauptverbreitungsgebiet der Art
Gesamtbeurteilung Naturraum	C	Bedeutung des Gebietes für die Erhaltung der Art: gering
Gesamtbeurteilung Hessen	C	Bedeutung des Gebietes für die Erhaltung der Art: gering

4.2.3.4. Beeinträchtigungen und Störungen

Insbesondere im Bereich der Südgrube gehen viele Naturbeobachter und –fotographen von den offiziellen Wegen ab und verursachen Störungen im Bereich der Uferzonen. Da hiervon aktuell erhebliche Störungen ausgehen, ist der Aspekt „Beeinträchtigungen und Störungen“ mit mäßig bis schlecht (C) zu bewerten.

4.2.3.5. Bewertung des Erhaltungszustandes der Art der Vogelschutzrichtlinie

Tab. 7: Herleitung der Bewertung für den Eisvogel.

	A	B	C
Zustand der Population			X
Habitatqualität		X	
Beeinträchtigungen und Störungen			X
Gesamt			X

4.2.3.6. Schwellenwerte

Der Schwellenwert wird auf den Minimalbestand von einem Revier festgelegt.

4.2.4. Graugans (*Anser anser*)

VSRL: Art. 4(2)	SPEC: -	RL-BRD: -	RL_HE: 3	Bestand HE: 150-250
-----------------	---------	-----------	----------	---------------------

4.2.4.1. Darstellung der Methodik der Arterfassung

Die Graugans wurde 2008 flächendeckend erfasst. Zudem wurden die Ornithologischen Jahresberichte Rodgau und Dreieich der Jahre 2003 bis 2007 und die Internetseite von KÜHNBERGER der Jahre 2003 bis 2008 ausgewertet. Erfolgreiche Bruten sind bei der Graugans im Sommer an der Zahl der adulten Tiere mit Jungen auf den offenen Wasserflächen feststellbar.

4.2.4.2. Artspezifische Habitatstrukturen bzw. Lebensraumstrukturen

Die Graugans lebt überwiegend in flachen Bereichen natürlicher und künstlicher Binnengewässer jeder Größe (Seen, buchtenreiche Flussniederungen, Altarme, Niedermoore, Sümpfe, Auwälder, Erlenbrüche, Kleingewässer, Gräben) mit strukturreicher Vegetation (Nestdeckung aus Schilf, Binsen, Gebüsch) und benachbarten Weideflächen. Die Nahrungs- und Schlafplätze können mehrere Kilometer auseinander liegen.

Im VSG ist ein Gewässer mit strukturreicher Vegetation vorhanden, Weidegründe müssen jedoch außerhalb aufgesucht werden. Der Aspekt „Habitate“ ist mit gut (B) zu bewerten, da die wesentlichen Habitatstrukturen im Gebiet vorhanden sind. Die Nistmöglichkeiten werden ggf. durch die Steilufer eingeschränkt. Als gut flugfähige Art ist es für die Graugans kein Problem Weidegründe außerhalb des VSG aufzusuchen.

4.2.4.3. Populationsgröße und –struktur (ggf. Populationsdynamik)

Die nachfolgende Auflistung zeigt, dass relativ konstant ein Paar Graugänse im VSG brütet und die Zahl rastender Vögel relativ stark variiert.

Jahr	Brutvögel	Rastvögel
2003	1 Brutpaar	9
2004	1 Brutpaar	12
2005	keine	33
2006	1 Brutpaar , 3 Jungvögel	53
2007	keine	48
2008	1 Brutpaar	21

Tab. 8: Beurteilung nach den Bewertungsrahmen (Zeile 1-3) und Angaben für den SDB.

Parameter	Wert	Bedeutung des Wertes
Siedlungsdichte 2008	-	nicht bewertbar
Populationsgröße 2008; Trend	C	= 1; ~ konstant
Populationsgröße 2003-2008	C	0-1
Relative Größe (Naturraum)	1	< 2 % der Pop. des Bezugsraumes befanden sich 2008 im Gebiet
Relative Größe (Hessen)	1	< 2 % der Pop. des Bezugsraumes befanden sich 2008 im Gebiet
Biogeographische Bedeutung	h	im Hauptverbreitungsgebiet der Art
Gesamtbeurteilung Naturraum	B	Bedeutung des Gebietes für die Erhaltung der Art: mittel
Gesamtbeurteilung Hessen	C	Bedeutung des Gebietes für die Erhaltung der Art: gering

4.2.4.4. Beeinträchtigungen und Störungen

Aktuelle Störungen bestehen durch Naturbeobachter und Naturfotographen. Die sich an zugänglichen Stellen auch direkt am Ufer aufhalten. Deckungsreiche Uferzonen, in denen bevorzugt Nester gebaut werden, sind allerdings nur schwer zu erreichen und werden auch nur selten aufgesucht, wie aus dem Verlauf von Trampelpfaden zu schließen ist. Störungen in den Weidegründen des Umfelds können nicht beurteilt werden, sind aber nicht auszuschließen, da die Region dicht besiedelt ist. Der Aspekt „Beeinträchtigungen und Störungen“ ist deshalb mit mäßig bis schlecht (C) zu bewerten.

4.2.4.5. Bewertung des Erhaltungszustandes der Art der Vogelschutzrichtlinie

Tab. 9: Herleitung der Bewertung für die Graugans.

	A	B	C
Zustand der Population			X
Habitatqualität		X	
Beeinträchtigungen und Störungen			X
Gesamt			X

4.2.4.6. Schwellenwerte

Der Schwellenwert wird auf den Minimalbestand von einem Revier festgelegt.

4.2.5. Graureiher (*Ardea cinerea*)

VSRL: Art. 4(2)	SPEC: -	RL-BRD: -	RL_HE: 3	Bestand HE: 750-1.000
-----------------	---------	-----------	----------	-----------------------

4.2.5.1. Darstellung der Methodik der Arterfassung

Die Brutkolonie befindet sich in den Bäumen auf einer kleinen Insel in der Südgrube. Einzelne Paare brüten in der Kormoran-Kolonie am Nordufer der Südgrube. Diese wurde bei allen Tagesbegehungen kontrolliert. Zudem wurden die Ornithologischen Jahresberichte Rodgau und Dreieich der Jahre 2003 bis 2007 und die Internetseite von KÜHNBERGER der Jahre 2003 bis 2008 ausgewertet.

4.2.5.2. Artspezifische Habitatstrukturen bzw. Lebensraumstrukturen

Der Graureiher lebt mit Ausnahme von ganz oligotrophen Hochmoorgewässern an Gewässern aller Art, sofern sie oder wenigstens ihre Uferzonen seicht genug zum Abwaten und nicht völlig zugewachsen sind. Am häufigsten ist er in Niederungen zu finden. Die Brutkolonien befinden sich auf geeigneten Bäumen oder Baumgruppen, die sich unmittelbar beim Nahrungsbiotop, aber auch bis zu 30 km entfernt befinden können. Oft brütet er in Gesellschaft mit Greifvögeln, Krähen, Kormoranen und anderen Reiherarten.

Das VSG bietet vor allem geeignete Bedingungen für einen Brutplatz, der von der Kolonie schon seit vielen Jahren genutzt wird. Die Kapazität dieses Brutplatzes ist allerdings erschöpft. Es besteht aber die Möglichkeit Brutplätze in der nur 140 m entfernten Kormoran-Kolonie oder auf andere an die Grube grenzende Bäume zu beziehen. Mehrere Graureiher brüten bereits in der Kormoran-Kolonie. Die Uferzonen der Grube sind nur in einem schmalen Streifen flach genug, dass sie von den Graureihern zur Nahrungssuche genutzt werden können. Der Nahrungsbedarf muss somit überwiegend außerhalb des VSG gedeckt werden. Als gut flugfähige Art ist dies für den Graureiher jedoch kein Problem. Der Aspekt „Habitate“ ist deshalb mit gut (B) zu bewerten.

4.2.5.3. Populationsgröße und –struktur (ggf. Populationsdynamik)

Wie aus nachfolgender Auflistung ersichtlich, ist die Population des Graureihers stabil und besteht in der Regel aus 16 bis 22 Brutpaaren. Im Jahr 2007 wurden 29 Brutpaare erreicht. Der Bruterfolg konnte nicht ermittelt werden. Da es in Hessen nur wenige Kolonien mit mehr als 20 Brutpaaren gibt, hat die Population eine mittlere Bedeutung für den Naturraum und das Land.

Jahr	Brutvögel
2003	16 Brutpaare
2004	16 Exemplare
2005	20 Brutpaare
2006	22 Brutpaare
2007	29 Brutpaare
2008	20 Brutpaare

Tab. 10: Beurteilung nach den Bewertungsrahmen (Zeile 1-3) und Angaben für den SDB.

Parameter	Wert	Bedeutung des Wertes
Siedlungsdichte 2008	-	nicht bewertbar
Populationsgröße 2008; Trend	B	= 20; ~ konstant
Populationsgröße 2003-2008	B	16-29
Relative Größe (Naturraum)	2	2-5 % der Pop. des Bezugsraumes befanden sich 2008 im Gebiet
Relative Größe (Hessen)	2	2-5 % der Pop. des Bezugsraumes befanden sich 2008 im Gebiet
Biogeographische Bedeutung	h	im Hauptverbreitungsgebiet der Art
Gesamtbeurteilung Naturraum	B	Bedeutung des Gebietes für die Erhaltung der Art: mittel
Gesamtbeurteilung Hessen	B	Bedeutung des Gebietes für die Erhaltung der Art: mittel

4.2.5.4. Beeinträchtigungen und Störungen

Da vom südlichen Ufer der Südgrube ein guter Blick in die Nester der Kolonie möglich ist, finden sich hier regelmäßig Naturfotographen und -beobachter ein. Dies führt mit Sicherheit zur Beunruhigung der Population. Allerdings kann hieraus keine Minderung des Bruterfolges abgeleitet werden, da die Graureiher aufgrund der ausreichenden Entfernung nur wenig Scheu zeigen und die Zahl der Brutpaare relativ konstant ist. Die Größe der Kolonie auf der Insel wird vor allem durch die begrenzten Brutplatzmöglichkeiten limitiert. Störungen in den Nahrungsgebieten des Umfelds können nicht beurteilt werden, sind aber nicht auszuschließen, da die Region dicht besiedelt ist. Der Aspekt „Beeinträchtigungen und Störungen“ ist deshalb mit mäßig bis schlecht (C) zu bewerten.

4.2.5.5. Bewertung des Erhaltungszustandes der Art der Vogelschutzrichtlinie

Tab. 11: Herleitung der Bewertung für den Graureiher.

	A	B	C
Zustand der Population		X	
Habitatqualität		X	
Beeinträchtigungen und Störungen			X
Gesamt		X	

4.2.5.6. Schwellenwerte

Da die Population des Graureihers sich in einem guten Erhaltungszustand befindet, ist der Schwellenwert am unteren Bereich der angegebenen Spannweite abzüglich eines artspezifischen Wertes für natürliche Schwankungen festzulegen. Er wird auf 13 Brutpaare festgelegt.

4.2.6. Grauspecht (*Picus canus*)

VSRL: Anhang I	SPEC: 3	RL-BRD: V	RL_HE: V	Bestand HE: 2.500-3.500
----------------	---------	-----------	----------	-------------------------

4.2.6.1. Darstellung der Methodik der Arterfassung

Der Grauspecht wurde 2008 flächendeckend erfasst. Zudem wurden die Ornithologischen Jahresberichte Rodgau und Dreieich der Jahre 2003 bis 2007 und die Internetseite von KÜHNBERGER der Jahre 2003 bis 2008 ausgewertet.

4.2.6.2. Artspezifische Habitatstrukturen bzw. Lebensraumstrukturen

Der Grauspecht ist in seinem Vorkommen stark von der Gliederung der Landschaft und vom Verteilungsmuster des Grünspechts beeinflusst. Unterschiedliche ökologische Ansprüche der beiden Arten sind in reich gegliederten Landschaften nicht erkennbar, während der Grauspecht sich in halboffenen Landschaften auch mit kleineren Gehölzbeständen begnügt. Im Südwesten des Areals findet man den Grauspecht häufig in Auen- und Bruchwäldern sowie Ufergehölzen, die andernorts typische Grünspechtreviere sind. Der Grauspecht geht tiefer ins Waldesinnere, meidet aber Nadelwälder. Teils ist er ein ausgesprochener Buchenwaldvogel

Entsprechende Habitatstrukturen findet der Grauspecht im VSG in den Auwaldbeständen entlang des Mains, wo er zusammen mit dem Grünspecht auftritt. Aufgrund der guten Ausprägung und der günstigen Anordnung der Teillebensräume ist der Aspekt „Habitate“ mit gut (B) zu bewerten.

4.2.6.3. Populationsgröße und –struktur (ggf. Populationsdynamik)

Der Grauspecht tritt im VSG in geringer Population auf bzw. ist unregelmäßiger Brutvogel. So gibt es zusätzlich zu dem Nachweis im Jahr 2008 am Mainufer lediglich einen Nachweis aus dem Jahr 2003 und zwei Nachweise aus dem Jahr 2005.

Tab. 12: Beurteilung nach den Bewertungsrahmen (Zeile 1-3) und Angaben für den SDB.

Parameter	Wert	Bedeutung des Wertes
Siedlungsdichte 2008	A	= 5 Rev./100 ha besiedelbarem Habitat
Populationsgröße 2008; Trend	B	= 1; ~ konstant
Populationsgröße 2003-2008	C	0-2
Relative Größe (Naturraum)	1	< 2 % der Pop. des Bezugsraumes befanden sich 2008 im Gebiet
Relative Größe (Hessen)	1	< 2 % der Pop. des Bezugsraumes befanden sich 2008 im Gebiet
Biogeographische Bedeutung	h	im Hauptverbreitungsgebiet der Art
Gesamtbeurteilung Naturraum	C	Bedeutung des Gebietes für die Erhaltung der Art: gering
Gesamtbeurteilung Hessen	C	Bedeutung des Gebietes für die Erhaltung der Art: gering

4.2.6.4. Beeinträchtigungen und Störungen

Beeinträchtigungen und Störungen bestehen nicht, da alle erforderlichen Habitatstrukturen vorhanden sind und der Grauspecht sich problemlos an Spaziergänger und Radfahrer entlang des Mainuferweges anpasst.

4.2.6.5. Bewertung des Erhaltungszustandes der Art der Vogelschutzrichtlinie

Tab. 13: Herleitung der Bewertung für den Grauspecht.

	A	B	C
Zustand der Population		X	
Habitatqualität		X	
Beeinträchtigungen und Störungen	X		
Gesamt		X	

4.2.6.6. Schwellenwerte

Der Schwellenwert wird auf den in den letzten Jahren festgestellten Minimalbestand von einem Revier festgelegt.

4.2.7. Grünspecht (*Picus viridis*)

VSRL:	SPEC: 2	RL-BRD: V	RL_HE:	Bestand HE: 4.000-5.000
-------	---------	-----------	--------	-------------------------

4.2.7.1. Darstellung der Methodik der Arterfassung

Der Grünspecht wurde 2008 flächendeckend erfasst. Zudem wurden die Ornithologischen Jahresberichte Rodgau und Dreieich der Jahre 2003 bis 2007 und die Internetseite von KÜHNBERGER der Jahre 2003 bis 2008 ausgewertet.

4.2.7.2. Artspezifische Habitatstrukturen bzw. Lebensraumstrukturen

Der Grünspecht hält sich immer an halboffene Mosaiklandschaften. Wichtig ist ein ausgedehnter, aber lichter Altholzbestand im Kontakt zu Wiesen und Weiden. Seine Brut- und Schlafhöhle kann sich zwar bis zu 1,2 km im Wald befinden, doch ist er tagsüber fast ausschließlich am Waldrand und in angrenzenden halboffenen bis offenen Landschaften zu finden.

Entsprechende Habitatstrukturen sind im VSG vor allem im Auwald entlang des Mains anzutreffen. Aber auch auf der Westseite der Kiesgrube sind die Gehölzbestände als Lebensraum für den Grünspecht geeignet. Der Aspekt „Habitate“ wird demzufolge mit gut (B) bewertet.

4.2.7.3. Populationsgröße und –struktur (ggf. Populationsdynamik)

Während 2008 zwei Reviere besetzt waren, wurde in den vergangenen Jahren seit 2003 jeweils immer nur ein Revier nachgewiesen.

Mangels Vorgaben entfällt die Bewertung. Der Brutbestand ist jedoch insgesamt als gut einzustufen.

4.2.7.4. Beeinträchtigungen und Störungen

Beeinträchtigungen und Störungen bestehen nicht, da alle erforderlichen Habitatstrukturen vorhanden sind und der Grünspecht sich problemlos an Spaziergänger und Radfahrer entlang des Mainuferweges anpasst.

4.2.7.5. Bewertung des Erhaltungszustandes der Art der Vogelschutzrichtlinie

Mangels Vorgaben entfällt die Bewertung. Anhand der vorliegenden Daten ist der Erhaltungszustand der Brutpopulation als gut (B) einzustufen.

4.2.7.6. Schwellenwerte

Der Schwellenwert wird auf den in den letzten Jahren festgestellten Minimalbestand von einem Revier festgelegt.

4.2.8. Haubentaucher (*Podiceps cristatus*)

VSRL: Art. 4(2)	SPEC: -	RL-BRD: -	RL_HE: V	Bestand HE: 400-450
-----------------	---------	-----------	----------	---------------------

4.2.8.1. Darstellung der Methodik der Arterfassung

Der Haubentaucher wurde 2008 flächendeckend erfasst. Zudem wurden die Ornithologischen Jahresberichte Rodgau und Dreieich der Jahre 2003 bis 2007 und die Internetseite von KÜHNBERGER der Jahre 2003 bis 2008 ausgewertet. Erfolgreiche Bruten sind beim Haubentaucher im Sommer an der Zahl der adulten Tiere mit Jungen auf den offenen Wasserflächen feststellbar.

4.2.8.2. Artspezifische Habitatstrukturen bzw. Lebensraumstrukturen

Der Haubentaucher lebt an stehenden Gewässern, deren Ufer wenigstens stellenweise einen Rohr- oder Schilfgürtel aufweisen; selten an Seen, die lediglich über submerse Ufervegetation verfügen. In erster Linie werden Binnenseen von in der Regel 10 ha Größe. Er brütet meist an 2-5 m tiefen Gewässern oder an tieferen Seen fast immer in den seichteren Buchten.

Entsprechende Habitatstrukturen sind im VSG in guter Ausprägung umfangreich vorhanden. Alle Teillebensräume befinden sich im VSG. Damit ist der Aspekt „Habitate“ mit gut (B) zu bewerten.

4.2.8.3. Populationsgröße und –struktur (ggf. Populationsdynamik)

Die nachfolgende Auflistung zeigt, dass sehr konstant 2-3 Paare des Haubentauchers im VSG brüten. Das Jahr 2003 war mit 5 Brutpaaren und 9 Jungvögeln am erfolgreichsten.

Jahr	Brutvögel	Rastvögel
2003	5 Brutpaare, 9 Jungvögel	75
2004	7 Brutpaare, keine Jungvögel	50
2005	2 Brutpaare, 3 Jungvögel	33
2006	3 Brutpaare, 5 Jungvögel	53
2007	2 Brutpaare, 6 Jungvögel	54
2008	3 Brutpaare, 6 Jungvögel	33

Tab. 14: Beurteilung nach den Bewertungsrahmen (Zeile 1-3) und Angaben für den SDB.

Parameter	Wert	Bedeutung des Wertes
Siedlungsdichte 2008	B	= 5,6 Rev./100 ha besiedelbarem Habitat
Populationsgröße 2008; Trend	C	= 3; ~ konstant
Populationsgröße 2003-2008	C	2-7
Relative Größe (Naturraum)	1	< 2 % der Pop. des Bezugsraumes befanden sich 2008 im Gebiet
Relative Größe (Hessen)	1	< 2 % der Pop. des Bezugsraumes befanden sich 2008 im Gebiet
Biogeographische Bedeutung	h	im Hauptverbreitungsgebiet der Art
Gesamtbeurteilung Naturraum	C	Bedeutung des Gebietes für die Erhaltung der Art: gering
Gesamtbeurteilung Hessen	C	Bedeutung des Gebietes für die Erhaltung der Art: gering

4.2.8.4. Beeinträchtigungen und Störungen

Aktuelle Störungen bestehen durch Naturbeobachter und Naturfotographen. Die sich an zugänglichen Stellen auch direkt am Ufer aufhalten. Deckungsreiche Uferzonen, in denen bevorzugt Nester gebaut werden, sind allerdings nur schwer zu erreichen und werden auch nur selten aufgesucht, wie aus dem Verlauf von Trampelpfaden zu schließen ist. Der Aspekt „Beeinträchtigungen und Störungen“ ist deshalb mit gut (B) zu bewerten.

4.2.8.5. Bewertung des Erhaltungszustandes der Art der Vogelschutzrichtlinie

Tab. 15: Herleitung der Bewertung für den Haubentaucher.

	A	B	C
Zustand der Population			X
Habitatqualität		X	
Beeinträchtigungen und Störungen		X	
Gesamt		X	

4.2.8.6. Schwellenwerte

Da die Population des Haubentauchers sich in einem guten Erhaltungszustand befindet, ist Schwellenwert am unteren Bereich der angegebenen Spannweite abzüglich eines artspezifischen Wertes für natürliche Schwankungen festzulegen. Er wird auf 1 Brutpaar festgelegt.

4.2.9. Kleinspecht (*Dendrocopus minor*)

VSRL: -	SPEC: -	RL-BRD: -	RL_HE: -	Bestand HE: 1.500-2.500
---------	---------	-----------	----------	-------------------------

4.2.9.1. Darstellung der Methodik der Arterfassung

Der Kleinspecht wurde 2008 flächendeckend erfasst. Zudem wurden die Ornithologischen Jahresberichte Rodgau und Dreieich der Jahre 2003 bis 2007 und die Internetseite von KÜHNBERGER der Jahre 2003 bis 2008 ausgewertet.

4.2.9.2. Artspezifische Habitatstrukturen bzw. Lebensraumstrukturen

Der Kleinspecht sucht seine Nahrung bevorzugt an Weichhölzern (Pappeln, Weiden) mit rissiger Rinde und ist deshalb vor allem in der Weich- und Hartholzaue, in Erlenbrüchen und Eichen-Hainbuchenwäldern zu finden. Darüber hinaus bewohnt er häufig Parks, Villen- und Hausgärten sowie Obstgärten mit nicht zu sorgfältig gepflegten alten Hochstämmen. In größeren Waldbeständen bevorzugt er den Waldrand. Außerhalb der Brutzeit ist er in jeder Art Laubholz und z. T. auch in Kiefern- und Fichtenwald zu anzutreffen.

Entsprechende Habitatstrukturen sind im VSG vor allem im Auwald entlang des Mains anzutreffen. Aber auch auf der Südseite der Kiesgrube sind die Gehölzbestände als Lebensraum für den Grünspecht geeignet. Alle erforderlichen Teillebensräume befinden sich im VSG. Der Aspekt „Habitate“ wird demzufolge mit gut (B) bewertet.

4.2.9.3. Populationsgröße und –struktur (ggf. Populationsdynamik)

In den Jahren 2003 bis 2006 wurde jeweils ein Revier und 2008 zwei Reviere des Kleinspechts im VSG festgestellt. Aus dem Jahr 2007 fehlt ein Nachweis. Der Kleinspecht ist somit in geringer Dichte konstant im VSG vertreten.

Mangels Vorgaben entfällt die Bewertung. Der Brutbestand ist jedoch insgesamt als gut einzustufen.

4.2.9.4. Beeinträchtigungen und Störungen

Beeinträchtigungen und Störungen bestehen nicht, da alle erforderlichen Habitatstrukturen vorhanden sind und der Kleinspecht sich problemlos an Spaziergänger und Radfahrer anpasst.

4.2.9.5. Bewertung des Erhaltungszustandes der Art der Vogelschutzrichtlinie

Mangels Vorgaben entfällt die Bewertung. Anhand der vorliegenden Daten ist der Erhaltungszustand der Brutpopulation als gut (B) einzustufen.

4.2.9.6. Schwellenwerte

Der Schwellenwert wird auf den Minimalbestand von einem Revier festgelegt.

4.2.10. Kormoran (*Phalacrocorax carbo*)

VSRL: Art. 4(2)	SPEC: -	RL-BRD: V	RL_HE: 3	Bestand HE: 450-550
-----------------	---------	-----------	----------	---------------------

4.2.10.1. Darstellung der Methodik der Arterfassung

Die Brutkolonie befindet sich in den Bäumen am Nordrand der Südgrube. Diese wurde bei allen Tagesbegehungen kontrolliert. Zudem wurden die Ornithologischen Jahresberichte Rodgau und Dreieich der Jahre 2003 bis 2007 und die Internetseite von KÜHNBERGER der Jahre 2003 bis 2008 ausgewertet.

4.2.10.2. Artspezifische Habitatstrukturen bzw. Lebensraumstrukturen

Der Kormoran brütet vorwiegend an Binnenseen und größeren Strömen, sofern in der Nähe Wälder oder Bäume als Neststandort vorhanden sind. Er siedelt aber auch fernab von Wäldern an der Meeresküste. Bevorzugt werden Graureiher-Kolonien zum Nisten aufgesucht, wobei die Graureiher oftmals aus der Kolonie verdrängt werden. Als Nahrungsbiotop dienen fischreiche Binnengewässer, Brackwasserlagunen, Flussmündungen und das Meer in Küstennähe.

Das VSG bietet optimale Bedingungen für einen Brutplatz, der von der Kolonie schon seit vielen Jahren genutzt wird. Es besteht die Möglichkeit die Kolonie auf weitere hohe Bäume in unmittelbarer Ufernähe auszuweiten. Den Nahrungsbedarf decken die Kormorane sowohl inner- als auch außerhalb des VSG. Als gut flugfähige Art ist dies für den Kormoran jedoch kein Problem. In der Mainaue bestehen zahlreiche Gewässer, die zur Nahrungssuche genutzt werden können. Der Aspekt „Habitate“ ist deshalb mit sehr gut (A) zu bewerten.

4.2.10.3. Populationsgröße und –struktur (ggf. Populationsdynamik)

Wie aus nachfolgender Auflistung ersichtlich, ist die Population des Kormorans stabil und weist in den letzten sechs Jahren im Durchschnitt 107 Brutpaare auf. Die Population schwankt um bis zu 20 Brutpaare um diesen Mittelwert und weist in den letzten Jahren konstant über 100 Brutpaare auf.

Jahr	Brutvögel
2003	85 Brutpaare, 159 Jungvögel
2004	128 Brutpaare, 298 Jungvögel
2005	98 Brutpaare, 146 Jungvögel
2006	118 Brutpaare, ? Jungvögel
2007	144 Brutpaare, 266 Jungvögel
2008	101 Brutpaare, ? Jungvögel

Tab. 16: Beurteilung nach den Bewertungsrahmen (Zeile 1-3) und Angaben für den SDB.

Parameter	Wert	Bedeutung des Wertes
Siedlungsdichte 2008	-	nicht bewertbar
Populationsgröße 2008; Trend	A	= 101; ~ konstant
Populationsgröße 2003-2008	A	85-144
Relative Größe (Naturraum)	4	16-50 % der Pop. des Bezugsraumes befanden sich 2008 im Gebiet
Relative Größe (Hessen)	4	16-50 % der Pop. des Bezugsraumes befanden sich 2008 im Gebiet
Biogeographische Bedeutung	h	im Hauptverbreitungsgebiet der Art
Gesamtbeurteilung Naturraum	A	Bedeutung des Gebietes für die Erhaltung der Art: hoch
Gesamtbeurteilung Hessen	A	Bedeutung des Gebietes für die Erhaltung der Art: hoch

4.2.10.4. Beeinträchtigungen und Störungen

Da die direkt an die Kolonie angrenzende Grube als Nahrungshabitat genutzt werden kann, nicht fischereilich oder zum Freizeitsport genutzt wird, keine Jagd ausgeübt wird und sich zahlreiche Nahrungsgewässer im Umfeld befinden, die ohne Probleme zur Nahrungssuche aufgesucht werden können, ist der Aspekt „Beeinträchtigungen und Störungen“ mit sehr gut (A) zu beurteilen. Naturfotographen bzw. –beobachter haben unterhalb der Kolonie zwar ein Tarnnetz aufgestellt, doch wird dieses nicht mehr genutzt und der Weg dorthin ist weitgehend zugewachsen. Diese Beeinträchtigung ist somit vernachlässigbar.

4.2.10.5. Bewertung des Erhaltungszustandes der Art der Vogelschutzrichtlinie

Tab. 17: Herleitung der Bewertung für den Kormoran.

	A	B	C
Zustand der Population	X		
Habitatqualität	X		
Beeinträchtigungen und Störungen	X		
Gesamt	X		

4.2.10.6. Schwellenwerte

Da die Population des Kormorans sich in einem sehr guten Erhaltungszustand befindet, ist Schwellenwert am unteren Bereich der angegebenen Spannweite abzüglich eines artspezifischen Wertes für natürliche Schwankungen festzulegen. Er wird auf 68 Brutpaare festgelegt.

4.2.11. Neuntöter (*Lanius collurio*)

VSRL: Anhang I	SPEC: 3	RL-BRD: -	RL_HE: -	Bestand HE: 5.000-8.000
----------------	---------	-----------	----------	-------------------------

4.2.11.1. Darstellung der Methodik der Arterfassung

Der Neuntöter wurde 2008 flächendeckend erfasst. Zudem wurden die Ornithologischen Jahresberichte Rodgau und Dreieich der Jahre 2003 bis 2007 und die Internetseite von KÜHNBERGER der Jahre 2003 bis 2008 ausgewertet.

4.2.11.2. Artspezifische Habitatstrukturen bzw. Lebensraumstrukturen

Der Neuntöter ist ursprünglich ein Bewohner von Waldsteppen, Saumbiotopen zwischen Wald und Grasland sowie Waldentwicklungs- und Regenerationsstadien, wobei die enge Beziehung zu Dornsträuchern auf spezielle Anpassung an von Weide- und Verbissdruck geprägte Standorte hindeutet. Damit ist der Neuntöter für die Besiedlung kleinräumig gegliederter und extensiv bewirtschafteter Weidewirtschafts- und Grünlandgebiete präadaptiert. Er beansprucht intensiv besonnte Flächen mit größeren offenen, zumindest stellenweise kurzrasigen oder vegetationsfreien Gras-, Kraut- oder Staudenfluren und einem dispersen oder geklumpten Gehölzbestand, der etwa 5-50 % Deckung erreicht und zumindest teilweise aus Sträuchern von 1-3 m Höhe besteht. Sträucher sind als Neststandorte und Warten für die Jagd und Revierüberwachung wichtig.

Entsprechende Habitatstrukturen sind im VSG am Westrand der Nordgrube und auf der Offenfläche östlich der Insel vorhanden. Da in diesen Bereichen die Habitatstrukturen gut ausgeprägt sind und sich alle Teillebensräume innerhalb des VSG befinden, wird der Aspekt „Habitate“ mit gut (B) bewertet.

4.2.11.3. Populationsgröße und –struktur (ggf. Populationsdynamik)

Seit 2003 wurde regelmäßig zumindest 1 Brutpaar festgestellt, dass auf der Westseite der Nordgrube sein Revier hatte. 2006 siedelten hier zwei Brutpaare. Es wurden regelmäßig auch zwischen einem und drei Jungvögel beobachtet.

Tab. 18: Beurteilung nach den Bewertungsrahmen (Zeile 1-3) und Angaben für den SDB.

Parameter	Wert	Bedeutung des Wertes
Siedlungsdichte 2008	A	= 11 Rev./100 ha Gesamtfläche
Populationsgröße 2008; Trend	C	= 1; ~ konstant
Populationsgröße 2003-2008	C	1-2
Relative Größe (Naturraum)	1	< 2 % der Pop. des Bezugsraumes befanden sich 2008 im Gebiet
Relative Größe (Hessen)	1	< 2 % der Pop. des Bezugsraumes befanden sich 2008 im Gebiet
Biogeographische Bedeutung	h	im Hauptverbreitungsgebiet der Art
Gesamtbeurteilung Naturraum	C	Bedeutung des Gebietes für die Erhaltung der Art: gering
Gesamtbeurteilung Hessen	C	Bedeutung des Gebietes für die Erhaltung der Art: gering

4.2.11.4. Beeinträchtigungen und Störungen

Trampelpfade belegen, dass sich immer wieder Naturfotographen bzw. –beobachter in den Lebensraum des Neuntötters am Westufer begeben. Auch die Freifläche am Ostufer wird immer wieder aufgesucht. Insgesamt sind die Störungen, die hiervon ausgehen jedoch vernachlässigbar. Bedrohlicher ist für den Fortbestand der Art, dass der Lebensraum sukzessive verbuscht. Mit Pflegeeinsätzen wurde dem bereits entgegengewirkt. Da die Sukzession langsam vorschreitet und Teilflächen mechanisch offen gehalten wurden, ist der Aspekt „Beeinträchtigungen und Störungen“ noch mit gut (B) zu bewerten.

4.2.11.5. Bewertung des Erhaltungszustandes der Art der Vogelschutzrichtlinie

Tab. 19: Herleitung der Bewertung für den Neuntöter.

	A	B	C
Zustand der Population			X
Habitatqualität		X	
Beeinträchtigungen und Störungen		X	
Gesamt		X	

4.2.11.6. Schwellenwerte

Der Schwellenwert wird auf den Minimalbestand von einem Revier festgelegt.

4.2.12. Rohrammer (*Emberiza schoeniclus*)

VSRL: -	SPEC: -	RL-BRD: -	RL_HE: 3	Bestand HE: 2.000-3.000
---------	---------	-----------	----------	-------------------------

4.2.12.1. Darstellung der Methodik der Arterfassung

Die Rohrammer wurde 2008 flächendeckend erfasst. Zudem wurden die Ornithologischen Jahresberichte Rodgau und Dreieich der Jahre 2003 bis 2007 und die Internetseite von KÜHNBERGER der Jahre 2003 bis 2008 ausgewertet.

4.2.12.2. Artspezifische Habitatstrukturen bzw. Lebensraumstrukturen

Die Rohrammer besiedelt stark verlandete, nasse Vegetationszonen mit dichter Krautschicht aus Schilf, Großseggen, hohen Gräsern, Rohrkolben sowie einzelnen, die Krautschicht überragenden Büschen.

Entsprechende Habitatstrukturen sind in unterschiedlich guter Ausprägung vor allem im Uferbereich der Nordgrube zu finden. Der Aspekt „Habitate“ wird demzufolge mit gut (B) bewertet.

4.2.12.3. Populationsgröße und –struktur (ggf. Populationsdynamik)

Seit 2003 unterliegen die Nachweise größeren Schwankungen. So wurden 2004 und 2005 jeweils 6 Exemplare und 2007 3 Reviere festgestellt, während für 2006 keine Nachweise vorliegen. 2008 wurden 2 männliche und ein weibliches Exemplar beobachtet.

Mangels Vorgaben entfällt die Bewertung. Der Brutbestand ist jedoch insgesamt als gut einzustufen.

4.2.12.4. Beeinträchtigungen und Störungen

Beeinträchtigungen und Störungen bestehen nicht, da alle erforderlichen Habitatstrukturen vorhanden sind, der Lebensraum relativ unzugänglich ist und die Rohrhammer vergleichsweise unempfindlich gegenüber den Störungen im Gebiet ist.

4.2.12.5. Bewertung des Erhaltungszustandes der Art der Vogelschutzrichtlinie

Mangels Vorgaben entfällt die Bewertung. Anhand der vorliegenden Daten ist der Erhaltungszustand der Brutpopulation als gut (B) einzustufen.

4.2.12.6. Schwellenwerte

Der Schwellenwert wird auf den Minimalbestand von einem Revier festgelegt.

4.2.13. Rohrweihe (*Circus aeruginosus*)

VSRL: Anhang I	SPEC: -	RL-BRD: -	RL_HE: 2	Bestand HE: 40-65
----------------	---------	-----------	----------	-------------------

4.2.13.1. Darstellung der Methodik der Arterfassung

Die Rohrweihe wurde 2008 flächendeckend erfasst. Zudem wurden die Ornithologischen Jahresberichte Rodgau und Dreieich der Jahre 2003 bis 2007 und die Internetseite von KÜHNBERGER der Jahre 2003 bis 2008 ausgewertet.

4.2.13.2. Artspezifische Habitatstrukturen bzw. Lebensraumstrukturen

Die Rohrweihe horstet bevorzugt in den dichtesten und höchsten Teilen des Röhrichs, oft über dem Wasser. Wenn optimale Horstbiotope nicht ausreichen, brüten Rohrweihen vorübergehend oder dauernd auf trockenem Gelände und Kulturland, mitunter sogar nahe an Siedlungen. Befindet sich der Horst nicht in ausgedehnten Schilfbeständen (z. B. Dümmer, Neusiedler See) so erstreckt sich das Jagdgebiet fast immer in Richtung Verlandungsgesellschaften mit niedriger Vege-

tation bis ins Kulturland über den Rohrgürtel hinaus. Gemeinsame Schlafplätze befinden sich im Rohr und im Grasland.

Entsprechende Habitatstrukturen befinden sich lediglich am Westufer der Nordgrube. Diese sind jedoch in Bezug auf die Habitatansprüche der Rohrweihe zu kleinflächig und zudem schlecht ausgeprägt, so dass der Aspekt „Habitate“ mit mäßig bis schlecht (C) zu bewerten ist.

4.2.13.3. Populationsgröße und –struktur (ggf. Populationsdynamik)

Es wurde ausschließlich im Jahr 2004 ein Weibchen nachgewiesen, das vermutlich einen Brutversuch am Westufer der Nordgrube unternahm. Das Vorkommen ist damit nicht signifikant (D).

Tab. 20: Beurteilung nach den Bewertungsrahmen (Zeile 1-3) und Angaben für den SDB.

Parameter	Wert	Bedeutung des Wertes
Siedlungsdichte 2008	D	= 0 Rev./100 km ²
Populationsgröße 2008; Trend	D	= 0; ~ konstant
Populationsgröße 2003-2008	D	0-1
Relative Größe (Naturraum)	1	< 2 % der Pop. des Bezugsraumes befanden sich 2008 im Gebiet
Relative Größe (Hessen)	1	< 2 % der Pop. des Bezugsraumes befanden sich 2008 im Gebiet
Biogeographische Bedeutung	h	im Hauptverbreitungsgebiet der Art
Gesamtbeurteilung Naturraum	D	Bedeutung des Gebietes für die Erhaltung der Art: gering
Gesamtbeurteilung Hessen	D	Bedeutung des Gebietes für die Erhaltung der Art: gering

4.2.13.4. Beeinträchtigungen und Störungen

Auch wenn nur wenige Naturbeobachter oder Spaziergänger den potenziellen Brutplatzbereich am Westufer der Nordgrube betreten, ist dies ausreichend um eine Brut zu verhindern. Der Aspekt „Beeinträchtigungen und Störungen“ ist deshalb mit mäßig bis schlecht (C) zu bewerten.

4.2.13.5. Bewertung des Erhaltungszustandes der Art der Vogelschutzrichtlinie

Da lediglich im Jahr 2004 ein Weibchen ein Brutversuch unternahm, ist der Erhaltungszustand als nicht signifikant (D) einzustufen.

Tab. 21: Herleitung der Bewertung für die Rohrweihe.

	A	B	C	D
Zustand der Population				X
Habitatqualität			X	
Beeinträchtigungen und Störungen			X	
Gesamt				X

4.2.13.6. Schwellenwerte

Da das Vorkommen nicht signifikant ist, wird kein Schwellenwert festgelegt.

4.2.14. Schwarzmilan (*Milvus migrans*)

VSRL: Anhang I	SPEC: 3	RL-BRD: -	RL_HE: V	Bestand HE: 350-450
----------------	---------	-----------	----------	---------------------

4.2.14.1. Darstellung der Methodik der Arterfassung

Der Schwarzmilan wurde 2008 flächendeckend erfasst. Zudem wurden die Ornithologischen Jahresberichte Rodgau und Dreieich der Jahre 2003 bis 2007 und die Internetseite von KÜHNBERGER der Jahre 2003 bis 2008 ausgewertet.

4.2.14.2. Artspezifische Habitatstrukturen bzw. Lebensraumstrukturen

In Mitteleuropa brütet der Schwarzmilan gewöhnlich in Wäldern und größeren Feldgehölzen in der Nähe von Seen, größeren Flüssen und Riedlandschaften. Ausnahmsweise können die Horste auch bis zu 25 km vom nächsten Fischgewässer entfernt sein. Selten ist ein Horst auf Baumreihen oder Einzelbäumen zu finden, gerne brütet er in Graureiher-Kolonien.

Entsprechende Habitatstrukturen sind in und um das VSG vorhanden. Das Revier beschränkt sich nicht auf das VSG. Der Aspekt „Habitate“ wird demzufolge mit gut (B) bewertet.

4.2.14.3. Populationsgröße und –struktur (ggf. Populationsdynamik)

Der Schwarzmilan wurde erstmalig 2007 im VSG mit einem Brutpaar nachgewiesen. Entsprechend wird die Art auch nicht im Standarddatenbogen geführt. Als Brutplatz wurde der Laub- bzw. Mischwald am Nordostufer der Südgrube gewählt. Aufgrund der geringen Größe des VSG erscheint die Kapazität für Reviere dieser Art erschöpft.

Tab. 22: Beurteilung nach den Bewertungsrahmen (Zeile 1-3) und Angaben für den SDB.

Parameter	Wert	Bedeutung des Wertes
Siedlungsdichte 2008	A	= 10 Rev./100 ha
Populationsgröße 2008; Trend	C	= 1; ~ konstant
Populationsgröße 2003-2008	C	0-1
Relative Größe (Naturraum)	1	< 2 % der Pop. des Bezugsraumes befanden sich 2008 im Gebiet
Relative Größe (Hessen)	1	< 2 % der Pop. des Bezugsraumes befanden sich 2008 im Gebiet
Biogeographische Bedeutung	h	im Hauptverbreitungsgebiet der Art
Gesamtbeurteilung Naturraum	C	Bedeutung des Gebietes für die Erhaltung der Art: gering
Gesamtbeurteilung Hessen	C	Bedeutung des Gebietes für die Erhaltung der Art: gering

4.2.14.4. Beeinträchtigungen und Störungen

Da sich der Brutplatz in einem dichten, weitgehend unzugänglichen Wald befindet, sind Störungen durch Naturbeobachter- bzw. Fotografen unwahrscheinlich. Habitatbezogene Beeinträchtigungen oder Beeinträchtigungen im Umfeld sind weitgehend auszuschließen. Damit ist der Aspekt „Beeinträchtigungen und Störungen“ mit sehr gut (A) zu bewerten.

4.2.14.5. Bewertung des Erhaltungszustandes der Art der Vogelschutzrichtlinie

Tab. 23: Herleitung der Bewertung für den Schwarzmilan.

	A	B	C
Zustand der Population		X	
Habitatqualität		X	
Beeinträchtigungen und Störungen	X		
Gesamt		X	

4.2.14.6. Schwellenwerte

Der Schwellenwert wird auf den Minimalbestand von einem Revier festgelegt.

4.2.15. Schwarzspecht (*Dryocopus martius*)

VSRL: Anhang I	SPEC: -	RL-BRD: -	RL_HE: V	Bestand HE: 2.000-3.000
----------------	---------	-----------	----------	-------------------------

4.2.15.1. Darstellung der Methodik der Arterfassung

Der Schwarzspecht wurde 2008 flächendeckend erfasst. Zudem wurden die Ornithologischen Jahresberichte Rodgau und Dreieich der Jahre 2003 bis 2007 und die Internetseite von KÜHNBERGER der Jahre 2003 bis 2008 ausgewertet.

4.2.15.2. Artspezifische Habitatstrukturen bzw. Lebensraumstrukturen

Der Schwarzspecht wählt als Nahrungsbiotop ausgedehnte, aber aufgelockerte Nadel- und Mischwälder mit von Holz bewohnenden Arthropoden bewohnten Bäumen oder vermodernden Baumstümpfen. Die Brut- und Schlafhöhlen befinden sich mitunter in kleinen Gehölzen oder Altholzbeständen. Es kommen generell alle Waldgesellschaften in Frage, wobei jedoch Nadelholz fast immer in erreichbarer Nähe ist. Optimale Bedingungen findet der Schwarzspecht in naturnahen Altholzrelikten und gestuften alten Mischwäldern.

Entsprechende Habitatstrukturen sind im VSG nördlich der Südgrube und z. T. am Mainufer zu finden. Geeignete Habitate sind in Bezug auf die Ansprüche des Schwarzspechtes zwar nur kleinflächig vorhanden, aber gut ausgeprägt und komplett im VSG vorzufinden. Der Aspekt „Habitate“ wird demzufolge mit gut (B) bewertet.

4.2.15.3. Populationsgröße und –struktur (ggf. Populationsdynamik)

Angaben zum Vorkommen des Schwarzspechtes im VSG fehlen aus den vergangenen Jahren. Entsprechend wird die Art auch nicht im Standarddatenbogen geführt. Mit dem Nachweis im Jahr 2008 wurde somit eine Neubesiedlung belegt. Das Revier befindet sich im Bereich des Mischwaldes am Mainufer. Aufgrund der geringen Größe des VSG erscheint die Kapazität für Reviere dieser Art erschöpft.

Tab. 24: Beurteilung nach den Bewertungsrahmen (Zeile 1-3) und Angaben für den SDB.

Parameter	Wert	Bedeutung des Wertes
Siedlungsdichte 2008	A	= 10 Rev./100 ha potentiell besiedelbaren Habitattyps
Populationsgröße 2008; Trend	C	= 1; ~ konstant
Populationsgröße 2003-2008	C	0-1
Relative Größe (Naturraum)	1	< 2 % der Pop. des Bezugsraumes befanden sich 2008 im Gebiet
Relative Größe (Hessen)	1	< 2 % der Pop. des Bezugsraumes befanden sich 2008 im Gebiet
Biogeographische Bedeutung	h	im Hauptverbreitungsgebiet der Art
Gesamtbeurteilung Naturraum	C	Bedeutung des Gebietes für die Erhaltung der Art: gering
Gesamtbeurteilung Hessen	C	Bedeutung des Gebietes für die Erhaltung der Art: gering

4.2.15.4. Beeinträchtigungen und Störungen

Beeinträchtigungen und Störungen bestehen nicht, da alle erforderlichen Habitatstrukturen vorhanden sind und der Schwarzspecht sich problemlos an Spaziergänger und Radfahrer entlang des Mainuferweges anpasst.

4.2.15.5. Bewertung des Erhaltungszustandes der Art der Vogelschutzrichtlinie

Tab. 25: Herleitung der Bewertung für den Schwarzspecht.

	A	B	C
Zustand der Population		X	
Habitatqualität		X	
Beeinträchtigungen und Störungen	X		
Gesamt		X	

4.2.15.6. Schwellenwerte

Der Schwellenwert wird auf den Minimalbestand von einem Revier festgelegt.

4.2.16. Stockente (*Anas platyrhynchos*)

VSRL: -	SPEC: -	RL-BRD: -	RL_HE: 3	Bestand HE: 5.000-10.000
---------	---------	-----------	----------	--------------------------

4.2.16.1. Darstellung der Methodik der Arterfassung

Die Stockente wurde 2008 flächendeckend erfasst. Zudem wurden die Ornithologischen Jahresberichte Rodgau und Dreieich der Jahre 2003 bis 2007 und die Internetseite von KÜHNBERGER der Jahre 2003 bis 2008 ausgewertet. Erfolgreiche Bruten sind bei der Stockente im Sommer an der Zahl der adulten Tiere mit Jungen auf den offenen Wasserflächen feststellbar.

4.2.16.2. Artspezifische Habitatstrukturen bzw. Lebensraumstrukturen

Die Stockente lebt in fast allen Landschaften an stehenden und langsam fließenden Gewässern jeder Ausprägung soweit sie nicht durch Steilufer umgeben oder völlig vegetationslos sind. Der Aspekt „Habitat“ kann somit mit gut (B) bewertet werden.

4.2.16.3. Populationsgröße und –struktur (ggf. Populationsdynamik)

Die nachfolgende Auflistung zeigt, dass zur Stockente ggf. nur sehr unvollständige Daten vorliegen. Es ist nicht klar, ob in jedem Jahr alle Vorkommen registriert wurden. Eine Bewertung der Population muss deshalb sowohl mangels Vorgaben als auch verlässlicher Daten komplett entfallen.

Jahr	Brutvögel	Rastvögel
2003	?	30
2004	?	35
2005	2 Brutpaare, 10 Jungvögel	26
2006	?	40
2007	1 Brutpaar, 11 Jungvögel	43
2008	keine	vorhanden

4.2.16.4. Beeinträchtigungen und Störungen

Aktuelle Störungen bestehen durch Naturbeobachter und Naturfotographen. Die sich an zugänglichen Stellen auch direkt am Ufer aufhalten. Deckungsreiche Uferzonen, in denen bevorzugt Nester gebaut werden, sind allerdings nur schwer zu erreichen und werden auch nur selten aufgesucht, wie aus dem Verlauf von Trampelpfaden zu schließen ist. Der Aspekt „Beeinträchtigungen und Störungen“ ist deshalb mit gut (B) zu bewerten.

4.2.16.5. Bewertung des Erhaltungszustandes der Art der Vogelschutzrichtlinie

Eine Bewertung muss mangels Vorgaben und verlässlicher Daten komplett entfallen.

4.2.16.6. Schwellenwerte

Der Schwellenwert wird auf den Minimalbestand von einem Revier festgelegt.

4.2.17. Teichrohrsänger (*Acrocephalus scirpaceus*)

VSRL: -	SPEC: -	RL-BRD: -	RL_HE: V	Bestand HE: 1.500-2.000
---------	---------	-----------	----------	-------------------------

4.2.17.1. Darstellung der Methodik der Arterfassung

Der Teichrohrsänger wurde 2008 soweit wie möglich flächendeckend erfasst. Zudem wurden die Ornithologischen Jahresberichte Rodgau und Dreieich der Jahre 2003 bis 2007 und die Internetseite von KÜHNBERGER der Jahre 2003 bis 2008 ausgewertet. Erfassungslücken sind in unzugänglichen Bereichen am Südufer der Nordgrube und der Insel möglich. Aus diesem Grund wird für diese Bereich die Population geschätzt.

4.2.17.2. Artspezifische Habitatstrukturen bzw. Lebensraumstrukturen

Der Teichrohrsänger zeigt eine enge Bindung an die vertikalen Strukturelemente des Röhrichts, wie sie in erster Linie von Schilf (*Phragmites australis*) geboten werden. Flächen mit einer Schilfdichte unter 40 Halmen/m² werden gemieden, eine hohe Halmdichte wird klar bevorzugt. Für die Nestanlage ist in der Regel ein Halmapstand von < 12 cm Voraussetzung. Die Halmdicke nesttragender Pflanzen liegt zwischen 4 und 9 mm. Weiterhin ist eine Lichtabschirmung von > 70 % nötig. In hochwüchsigem Röhricht wird ein gewisser Grad von Lagerung toleriert, bei zu starker Verfilzung wird Schilf jedoch gemieden. Gegenüber zusätzlichen Biotopstrukturen (Gebüsch, Unterwuchs) ist die Art ziemlich tolerant und gegenüber der Anwesenheit von Wasser relativ unabhängig. Entsprechende Habitatstrukturen sind umfangreich vor allem an den Ufern der Nordgrube und im Auwald entlang des Mains vorzufinden, so dass der Aspekt „Habitate“ mit gut (B) zu bewerten ist.

4.2.17.3. Populationsgröße und –struktur (ggf. Populationsdynamik)

Für die Jahre 2003 und 2007 sind jeweils zwei Reviere des Teichrohrsängers für das VSG angegeben. Diese wurden vermutlich in den Schilfbeständen entlang der Nordgrube verortet, wo auch 2008 zwei Nachweise gelangen. Vier Reviere wurden 2008 zudem in den Schilfbeständen im Auwald entlang des Mains nachgewiesen. Circa zwei weitere Reviere sind in den unzugänglichen Schilfbeständen am Südufer der Nordgrube und am Ufer der Insel möglich, womit die Population sich 2008 aus ca. 8 Revieren zusammensetzt. Aus den Jahren 2004-2006 liegen keine Nachweise vor, wobei unklar ist, wie systematisch nach der Art gesucht wurde.

Die Art wird zwar im Standarddatenbogen geführt, eine Bewertung ist mangels Vorgaben jedoch nur eingeschränkt möglich.

Tab. 26: Beurteilung nach den Bewertungsrahmen (Zeile 1-3) und Angaben für den SDB.

Parameter	Wert	Bedeutung des Wertes
Siedlungsdichte 2008	-	mangels Vorgaben nicht bewertbar
Populationsgröße 2008; Trend	C	= 8; unbekannt
Populationsgröße 2003-2008	C	0-8
Relative Größe (Naturraum)	1	< 2 % der Pop. des Bezugsraumes befanden sich 2008 im Gebiet
Relative Größe (Hessen)	1	< 2 % der Pop. des Bezugsraumes befanden sich 2008 im Gebiet
Biogeographische Bedeutung	h	im Hauptverbreitungsgebiet der Art
Gesamtbeurteilung Naturraum	C	Bedeutung des Gebietes für die Erhaltung der Art: gering
Gesamtbeurteilung Hessen	C	Bedeutung des Gebietes für die Erhaltung der Art: gering

4.2.17.4. Beeinträchtigungen und Störungen

Beeinträchtigungen und Störungen bestehen nicht, da alle erforderlichen Habitatstrukturen vorhanden sind, der Lebensraum relativ unzugänglich ist und der Teichrohrsänger vergleichsweise unempfindlich gegenüber den Störungen im Gebiet ist.

4.2.17.5. Bewertung des Erhaltungszustandes der Art der Vogelschutzrichtlinie

Mangels Vorgaben entfällt die Bewertung. Anhand der vorliegenden Daten ist der Erhaltungszustand der Brutpopulation als gut (B) einzustufen.

4.2.17.6. Schwellenwerte

Der Schwellenwert wird auf den Minimalbestand von einem Revier festgelegt.

4.2.18. Wasserralle (*Rallus aquaticus*)

VSRL: Art. 4(2)	SPEC: -	RL-BRD: -	RL_HE: 3	Bestand HE: 70-150
-----------------	---------	-----------	----------	--------------------

4.2.18.1. Darstellung der Methodik der Arterfassung

Die Wasserralle wurde 2008 während zweier Nachterhebungen flächendeckend mit Hilfe des Einsatzes einer Klangatruppe erfasst. Zudem wurden die Ornithologischen Jahresberichte Rodgau und Dreieich der Jahre 2003 bis 2007 und die Internetseite von KÜHNBERGER der Jahre 2003 bis 2008 ausgewertet.

4.2.18.2. Artspezifische Habitatstrukturen bzw. Lebensraumstrukturen

Die Wasserralle verlangt in ihrem Brutbiotop mindestens kleine offene Wasserflächen mit anschließender hoher Vegetation in mehr oder weniger trockenfallenden oder nassen Verlandungsgesellschaften mit einer Wassertiefe von wenigen Zentimetern. Ist mit der ausreichenden Deckung die offenbar wichtigste Voraussetzung erfüllt, braucht der beschriebene Lebensraum nur 200 bis 300 m² Größe oder als Schilfstreifen eine Breite von 4 bis 6 m zu betragen, um den Ansprüchen

der Art zu genügen. Im Winter ist der Vogel neben dem Brutbiotop auch in feuchten Gehölzen, Dünengebüsch, an Flußufern, offenen Bächen und Wassergräben zu finden. Bei fehlender Deckung werden beispielsweise auch Drainagerohre als Schlupfwinkel angenommen.

Entsprechende Habitatstrukturen sind vor allem an den Ufern der Nordgrube vorhanden. Aufgrund der in Bezug auf die Lebensraumsprüche der Wasserralle relativ geringen Gesamtgröße des Lebensraumes und die infolge der überwiegend steilen Ufer nur schmal ausgeprägten Schilfgürtel, ist der Aspekt „Habitate“ nur mit mäßig bis schlecht (C) zu bewerten. Alle erforderlichen Teillebensräume der Art befinden sich jedoch im VSG.

4.2.18.3. Populationsgröße und –struktur (ggf. Populationsdynamik)

In den Jahren 2002, 2003, 2006 und 2007 wurde jeweils 1 Exemplar verhört. Im Jahr 2004 wurde das Maximum mit 2 rufenden Männchen erreicht. Für die Jahre 2005 und 2008 liegt kein Nachweis vor.

Tab. 27: Beurteilung nach den Bewertungsrahmen (Zeile 1-3) und Angaben für den SDB.

Parameter	Wert	Bedeutung des Wertes
Siedlungsdichte 2008	C	= 0 Rev./10 ha
Populationsgröße 2008; Trend	C	= 0; ~ konstant
Populationsgröße 2003-2008	C	0-2
Relative Größe (Naturraum)	2	2-5 % der Pop. des Bezugsraumes befanden sich 2008 im Gebiet
Relative Größe (Hessen)	1	< 2 % der Pop. des Bezugsraumes befanden sich 2008 im Gebiet
Biogeographische Bedeutung	h	im Hauptverbreitungsgebiet der Art
Gesamtbeurteilung Naturraum	B	Bedeutung des Gebietes für die Erhaltung der Art: mittel
Gesamtbeurteilung Hessen	C	Bedeutung des Gebietes für die Erhaltung der Art: gering

4.2.18.4. Beeinträchtigungen und Störungen

Beeinträchtigungen und Störungen bestehen nicht, da alle erforderlichen Habitatstrukturen vorhanden sind und der Lebensraum relativ unzugänglich ist.

4.2.18.5. Bewertung des Erhaltungszustandes der Art der Vogelschutzrichtlinie

Tab. 28: Herleitung der Bewertung für die Wasserralle.

	A	B	C
Zustand der Population			X
Habitatqualität			X
Beeinträchtigungen und Störungen	X		
Gesamt		X	

4.2.18.6. Schwellenwerte

Der Schwellenwert wird auf den Minimalbestand von einem Revier festgelegt.

4.2.19. Zwergdommel (*Ixobrychus minutus*)

VSRL: Anhang I	SPEC: 3	RL-BRD: 1	RL_HE: 1	Bestand HE: 0-3
----------------	---------	-----------	----------	-----------------

4.2.19.1. Darstellung der Methodik der Arterfassung

Die Zwergdommel wurde 2008 während zweier Nachterhebungen flächendeckend mit Hilfe des Einsatzes einer Klangatruppe erfasst. Zudem wurden die Ornithologischen Jahresberichte Rodgau und Dreieich der Jahre 2003 bis 2007 und die Internetseite von KÜHNBERGER der Jahre 2003 bis 2008 ausgewertet.

4.2.19.2. Artspezifische Habitatstrukturen bzw. Lebensraumstrukturen

Die Zwergdommel lebt an größeren und kleineren Gewässern mit Schilf, Rohrkolben, wuchernden Gestrüpp und Gebüsch. Versumpfte Niederungen, Altwässer, Brüche, Ausstichlacken sowie stille schilfreiche Buchten mit seichtem, stehendem oder träge fließendem Wasser sind besonders beliebt. Diese Reiherart hat sich von allen paläarktischen am besten an die veränderten Kulturbedingungen angepasst und ist deshalb auch an Dorf-, Fischzucht- Parkteichen mit dürftigen Schilf und Gebüsch auch innerhalb von Städten zu finden.

Entsprechende Habitatstrukturen sind vor allem an den Ufern der Nordgrube vorhanden. Aufgrund der in Bezug auf die Lebensraumsprüche der Zwergdommel ausreichenden Gesamtgröße des Lebensraumes, der gut ausgeprägten Habitatstrukturen und dem Vorhandensein aller Lebensraumbestandteile im VSG wird der Aspekt „Habitate“ mit gut (B) bewertet.

4.2.19.3. Populationsgröße und –struktur (ggf. Populationsdynamik)

Lediglich im Jahr 2003 konnte ein Männchen beobachtet werden. Die Bewertung ist aufgrund des unsteten Vorkommens problematisch. Das Vorkommen ist damit nicht signifikant (D).

Tab. 29: Beurteilung nach den Bewertungsrahmen (Zeile 1-3) und Angaben für den SDB.

Parameter	Wert	Bedeutung des Wertes
Siedlungsdichte 2008	D	= 0 Rev./1 km ²
Populationsgröße 2008; Trend	D	= 0; ~ konstant
Populationsgröße 2003-2008	D	0-1
Relative Größe (Naturraum)	1	< 2 % der Pop. des Bezugsraumes befanden sich 2008 im Gebiet
Relative Größe (Hessen)	1	< 2 % der Pop. des Bezugsraumes befanden sich 2008 im Gebiet
Biogeographische Bedeutung	h	im Hauptverbreitungsgebiet der Art
Gesamtbeurteilung Naturraum	D	Bedeutung des Gebietes für die Erhaltung der Art: hoch
Gesamtbeurteilung Hessen	D	Bedeutung des Gebietes für die Erhaltung der Art: hoch

4.2.19.4. Beeinträchtigungen und Störungen

Beeinträchtigungen und Störungen bestehen nicht, da alle erforderlichen Habitatstrukturen vorhanden sind und der Lebensraum relativ unzugänglich ist.

4.2.19.5. Bewertung des Erhaltungszustandes der Art der Vogelschutzrichtlinie

Da lediglich im Jahr 2003 ein Männchen beobachtet wurde, ist der Erhaltungszustand als nicht signifikant (D) einzustufen.

Tab. 30: Herleitung der Bewertung für die Zwergdommel.

	A	B	C	C
Zustand der Population				X
Habitatqualität		X		
Beeinträchtigungen und Störungen	X			
Gesamt				X

4.2.19.6. Schwellenwerte

Da das Vorkommen nicht signifikant ist, wird kein Schwellenwert festgelegt.

Gastvögel

Vorbemerkungen zu den Gastvögeln

Die Bong´sche Kiesgrube ist ein seit vielen Jahren bekanntes Brut- und Rasthabitat für zahlreiche seltene Vogelarten. Aus diesem Grund wird es seit Jahren von ehrenamtlich tätigen Ornithologen regelmäßig aufgesucht und die Beobachtungen systematisch veröffentlicht (s. Ornithologischen Jahresberichte Rodgau und Dreieich und die Internetseite von KÜHNBERGER). Es kann somit im Folgenden auf weitgehend systematisch erhobene Datenreihen zurückgegriffen werden, womit für die Beurteilung des Erhaltungszustand der Gastvögel, die ausschließlich auf Literaturrecherchen basiert, ein solides Fundament gegeben ist.

Die zu bewertenden Gastvögel werden durch den Standarddatenbogen vorgegeben. **Einige Arten treten sowohl als Brut- als auch als Gastvogel auf, so dass sie an zwei Stellen in diesem Gutachten bearbeitet werden.** Die Bewertung des Erhaltungszustandes erfolgt nach den Vorgaben in den Bewertungsrahmen der VSW. Danach ist es nicht erforderlich den Aspekt „Habitate“ zu bewerten, so dass dieses Kapitel im Folgenden entfällt.

Ist von der VSW kein Bewertungsrahmen vorgegeben, so wird bei der Bewertung der Populationsgröße in den Jahren 2003 bis 2008 folgendermaßen vorgegangen: Der Tiefst- und Höchstwert wird jeweils in Relation zum Tiefst- und Höchstwert im Naturraum in Relation gesetzt. Der Anteil an der Naturraum-Population wird folgendermaßen bewertet:

- A: mehr als 15 % der Naturraum-Population
- B: 2-15 % der Naturraum-Population
- C: weniger als 2 % der Naturraum-Population.

Bei der Populationsgröße der Jahre 2003-2008 ist jeweils der Höchstwert der einzelnen Jahre angegeben. Dies ergibt bei Arten, die nur in wenigen Individuen auftreten einen sehr realistischen Wert. Bei häufigeren Arten ist hingegen von ständigen Fluktuationen auszugehen, die nicht erfassbar sind. Die Gesamtpopulation ist als größer als der Höchstwert. Es wird dennoch der Höchstwert angegeben, weil er eine vergleichbare Größe ist.

Die Daten aus dem Jahr 2008 können sich nach Redaktionsschluss noch ändern, da das Jahr noch nicht abgeschlossen ist.

4.2.20. Bergente (*Aythya marila*)

VSRL: Art 4(2)	SPEC: 3W	RL-BRD: R	RL_HE: -	Bestand HE: 1-40
----------------	----------	-----------	----------	------------------

4.2.20.1. Darstellung der Methodik der Arterfassung

Es wurden die Ornithologischen Jahresberichte Rodgau und Dreieich der Jahre 2003 bis 2007 und die Internetseite von KÜHNBERGER der Jahre 2003 bis 2008 ausgewertet.

4.2.20.2. Populationsgröße und –struktur (ggf. Populationsdynamik)

Im Jahr 2004 konnten 3 Individuen mit 4 vorjährigen Jungen beobachtet werden. 2007 wurden 2 männliche und 1 weibliches Exemplar erfasst. Aus den übrigen Jahren liegen keine Nachweise vor.

4.2.20.3. Beeinträchtigungen und Störungen

Beeinträchtigungen und Störungen sind durch Naturbeobachter und –fotographen gegeben. Es sind langfristig aber keine erheblichen Bestandsveränderungen zu erwarten. Der Aspekt „Beeinträchtigungen und Störungen“ ist deshalb mit gut (B) zu bewerten.

4.2.20.4. Bewertung des Erhaltungszustandes der Art der Vogelschutzrichtlinie

Ein Bewertungsrahmen fehlt, so dass lediglich eine vorläufige Einstufung vorgenommen werden kann.

Tab. 31: Herleitung der Bewertung für die Bergente.

Parameter	Wert	Bedeutung des Wertes
Populationsgröße 2003-2008	A	= 0-7
Beeinträchtigung und Störung	B	gut
Relative Größe (Naturraum)	4	16-50 % der Pop. des Bezugsraumes befanden sich 2008 im Gebiet
Relative Größe (Hessen)	4	16-50 % der Pop. des Bezugsraumes befanden sich 2008 im Gebiet
Biogeographische Bedeutung	h	im Hauptverbreitungsgebiet der Art
Gesamtbeurteilung Naturraum	A	Bedeutung des Gebietes für die Erhaltung der Art: hoch
Gesamtbeurteilung Hessen	A	Bedeutung des Gebietes für die Erhaltung der Art: hoch

4.2.20.5. Schwellenwerte

Ein Schwellenwert kann aufgrund des unsteten Vorkommens im VSG nicht festgelegt werden.

4.2.21. Blässhuhn (*Fulica atra*)

VSRL:	SPEC:	RL-BRD:	RL_HE:	Bestand HE: 10.000-15.000
-------	-------	---------	--------	---------------------------

4.2.21.1. Darstellung der Methodik der Arterfassung

Das Blässhuhn wurde 2008 flächendeckend erfasst. Zudem wurden die Ornithologischen Jahresberichte Rodgau und Dreieich der Jahre 2003 bis 2007 und die Internetseite von KÜHNBERGER der Jahre 2003 bis 2008 ausgewertet.

4.2.21.2. Populationsgröße und –struktur (ggf. Populationsdynamik)

Jahr	Männchen	Weibchen	Individuen (gesamt)
2003			115
2004			206
2005			146
2006			125
2007			100
2008			46

4.2.21.3. Beeinträchtigungen und Störungen

Beeinträchtigungen und Störungen des Rastbestandes sind durch Naturbeobachter und –fotographen gegeben. Es sind langfristig aber keine erheblichen Bestandsveränderungen zu erwarten. Der Aspekt „Beeinträchtigungen und Störungen“ ist deshalb mit gut (B) zu bewerten.

4.2.21.4. Bewertung des Erhaltungszustandes der Art der Vogelschutzrichtlinie

Tab. 32: Herleitung der Bewertung für das Blässhuhn.

Parameter	Wert	Bedeutung des Wertes
Populationsgröße 2003-2008	C	46-206
Beeinträchtigung und Störung	B	gut
Relative Größe (Naturraum)	2	2-5 % der Pop. des Bezugsraumes befanden sich 2008 im Gebiet
Relative Größe (Hessen)	1	< 2 % der Pop. des Bezugsraumes befanden sich 2008 im Gebiet
Biogeographische Bedeutung	h	im Hauptverbreitungsgebiet der Art
Gesamtbeurteilung Naturraum	B	Bedeutung des Gebietes für die Erhaltung der Art: mittel
Gesamtbeurteilung Hessen	C	Bedeutung des Gebietes für die Erhaltung der Art: gering

4.2.21.5. Schwellenwerte

Da sich der Rastbestand des Blässhuhns in einem mäßig bis schlechten Erhaltungszustand befindet, wird der Schwellenwert auf den Mittelwert der letzten Jahre, d. h. auf 138 Exemplare festgelegt. Da das Jahr 2008 noch nicht abgeschlossen ist, fließt der bisher ermittelte Rastbestand nicht in die Wertung ein.

4.2.22. Eiderente (*Somateria mollissima*)

VSRL: Art. 4(2)	SPEC:	RL-BRD: V	RL_HE:	Bestand HE: 6-60
-----------------	-------	-----------	--------	------------------

4.2.22.1. Darstellung der Methodik der Arterfassung

Es wurden die Ornithologischen Jahresberichte Rodgau und Dreieich der Jahre 2003 bis 2007 und die Internetseite von KÜHNBERGER der Jahre 2003 bis 2008 ausgewertet.

4.2.22.2. Populationsgröße und –struktur (ggf. Populationsdynamik)

Es liegen ausschließlich aus dem Jahr 2003 Nachweise vor. In diesem Jahr wurden 2 männliche und 2 weibliche Exemplare beobachtet

4.2.22.3. Beeinträchtigungen und Störungen

Beeinträchtigungen und Störungen sind durch Naturbeobachter und –fotographen gegeben. Es sind langfristig aber keine erheblichen Bestandsveränderungen zu erwarten. Der Aspekt „Beeinträchtigungen und Störungen“ ist deshalb mit gut (B) zu bewerten.

4.2.22.4. Bewertung des Erhaltungszustandes der Art der Vogelschutzrichtlinie

Die Art wird nicht im SDB angegeben.

Ein Bewertungsrahmen fehlt, so dass lediglich eine vorläufige Einstufung vorgenommen werden kann.

Tab. 33: Herleitung der Bewertung für die Eiderente.

Parameter	Wert	Bedeutung des Wertes
Populationsgröße 2003-2008	A	= 0-4
Beeinträchtigung und Störung	B	gut
Relative Größe (Naturraum)	3	6-15 % der Pop. des Bezugsraumes befanden sich 2008 im Gebiet
Relative Größe (Hessen)	3	6-15 % der Pop. des Bezugsraumes befanden sich 2008 im Gebiet
Biogeographische Bedeutung	h	im Hauptverbreitungsgebiet der Art
Gesamtbeurteilung Naturraum	A	Bedeutung des Gebietes für die Erhaltung der Art: hoch
Gesamtbeurteilung Hessen	A	Bedeutung des Gebietes für die Erhaltung der Art: hoch

4.2.22.5. Schwellenwerte

Ein Schwellenwert kann aufgrund des unsteten Vorkommens im VSG nicht festgelegt werden.

4.2.23. Eisente (*Clangula hyemalis*)

VSRL: Art. 4(2)	SPEC: -	RL-BRD: -	RL_HE: -	Bestand HE: 1-5
-----------------	---------	-----------	----------	-----------------

4.2.23.1. Darstellung der Methodik der Arterfassung

Es wurden die Ornithologischen Jahresberichte Rodgau und Dreieich der Jahre 2003 bis 2007 und die Internetseite von KÜHNBERGER der Jahre 2003 bis 2008 ausgewertet.

4.2.23.2. Populationsgröße und –struktur (ggf. Populationsdynamik)

Die Eisente wurde nur im Jahr 2003 nachgewiesen. Es wurde im Verlauf des Jahres 1 männliches und 1 weibliches Exemplar beobachtet. Aus den übrigen Jahren liegen keine Nachweise vor.

4.2.23.3. Beeinträchtigungen und Störungen

Beeinträchtigungen und Störungen sind durch Naturbeobachter und –fotographen gegeben. Es sind langfristig aber keine erheblichen Bestandsveränderungen zu erwarten. Der Aspekt „Beeinträchtigungen und Störungen“ ist deshalb mit gut (B) zu bewerten.

4.2.23.4. Bewertung des Erhaltungszustandes der Art der Vogelschutzrichtlinie

Ein Bewertungsrahmen fehlt, so dass lediglich eine vorläufige Einstufung vorgenommen werden kann.

Tab. 34: Herleitung der Bewertung für die Eisente.

Parameter	Wert	Bedeutung des Wertes
Populationsgröße 2003-2008	A	= 0-2
Beeinträchtigung und Störung	B	gut
Relative Größe (Naturraum)	5	% der Pop. des Bezugsraumes befanden sich 2008 im Gebiet
Relative Größe (Hessen)	4	% der Pop. des Bezugsraumes befanden sich 2008 im Gebiet
Biogeographische Bedeutung	h	im Hauptverbreitungsgebiet der Art
Gesamtbeurteilung Naturraum	A	Bedeutung des Gebietes für die Erhaltung der Art: hoch
Gesamtbeurteilung Hessen	A	Bedeutung des Gebietes für die Erhaltung der Art: hoch

4.2.23.5. Schwellenwerte

Ein Schwellenwert kann aufgrund des unsteten Vorkommens im VSG nicht festgelegt werden.

4.2.24. Fischadler (*Pandion haliaetus*)

VSRL: Anhang I	SPEC: 3	RL-BRD: 3	RL_HE: 0	Bestand HE: 100-400
----------------	---------	-----------	----------	---------------------

4.2.24.1. Darstellung der Methodik der Arterfassung

Es wurden die Ornithologischen Jahresberichte Rodgau und Dreieich der Jahre 2003 bis 2007 und die Internetseite von KÜHNBERGER der Jahre 2003 bis 2008 ausgewertet.

4.2.24.2. Populationsgröße und –struktur (ggf. Populationsdynamik)

In den Jahren 2003, 2004, 2005 und 2007 wurde jeweils ein Individuum beobachtet.

4.2.24.3. Beeinträchtigungen und Störungen

Beeinträchtigungen und Störungen sind durch Naturbeobachter und –fotographen gegeben. Es sind langfristig aber keine erheblichen Bestandsveränderungen zu erwarten. Der Aspekt „Beeinträchtigungen und Störungen“ ist deshalb mit gut (B) zu bewerten.

4.2.24.4. Bewertung des Erhaltungszustandes der Art der Vogelschutzrichtlinie

Tab. 35: Herleitung der Bewertung für den Fischadler.

Parameter	Wert	Bedeutung des Wertes
Populationsgröße 2003-2008	D	= 0-1
Beeinträchtigung und Störung	B	gut
Relative Größe (Naturraum)	1	< 2% der Pop. des Bezugsraumes befanden sich 2008 im Gebiet
Relative Größe (Hessen)	1	< 2% der Pop. des Bezugsraumes befanden sich 2008 im Gebiet
Biogeographische Bedeutung	h	im Hauptverbreitungsgebiet der Art
Gesamtbeurteilung Naturraum	C	Bedeutung des Gebietes für die Erhaltung der Art: gering
Gesamtbeurteilung Hessen	C	Bedeutung des Gebietes für die Erhaltung der Art: gering

4.2.24.5. Schwellenwerte

Ein Schwellenwert kann aufgrund des unsteten Vorkommens im VSG nicht festgelegt werden.

4.2.25. Flusseeeschwalbe (*Sterna hirundo*)

VSRL: Anhang I	SPEC: -	RL-BRD: V	RL_HE: 0	Bestand HE: 1-50
----------------	---------	-----------	----------	------------------

4.2.25.1. Darstellung der Methodik der Arterfassung

Es wurden die Ornithologischen Jahresberichte Rodgau und Dreieich der Jahre 2003 bis 2007 und die Internetseite von KÜHNBERGER der Jahre 2003 bis 2008 ausgewertet.

4.2.25.2. Populationsgröße und –struktur (ggf. Populationsdynamik)

Ausschließlich im Jahr 2004 wurde ein Exemplar beobachtet.

4.2.25.3. Beeinträchtigungen und Störungen

Beeinträchtigungen und Störungen sind durch Naturbeobachter und – fotografen gegeben. Es sind langfristig aber keine erheblichen Bestandsveränderungen zu erwarten. Der Aspekt „Beeinträchtigungen und Störungen“ ist deshalb mit gut (B) zu bewerten.

4.2.25.4. Bewertung des Erhaltungszustandes der Art der Vogelschutzrichtlinie

Ein Bewertungsrahmen fehlt, so dass lediglich eine vorläufige Einstufung vorgenommen werden kann.

Tab. 36: Herleitung der Bewertung für die Flusseeeschwalbe.

Parameter	Wert	Bedeutung des Wertes
Populationsgröße 2003-2008	C	= 0-1
Beeinträchtigung und Störung	B	gut
Relative Größe (Naturraum)	3	6-15 % der Pop. des Bezugsraumes befanden sich 2008 im Gebiet
Relative Größe (Hessen)	2	2-5 % der Pop. des Bezugsraumes befanden sich 2008 im Gebiet
Biogeographische Bedeutung	h	im Hauptverbreitungsgebiet der Art
Gesamtbeurteilung Naturraum	B	Bedeutung des Gebietes für die Erhaltung der Art: mittel
Gesamtbeurteilung Hessen	C	Bedeutung des Gebietes für die Erhaltung der Art: gering

4.2.25.5. Schwellenwerte

Ein Schwellenwert kann aufgrund des unsteten Vorkommens im VSG nicht festgelegt werden.

4.2.26. Gänsesäger (*Mergus merganser*)

VSRL: Art. 4(2)	SPEC: -	RL-BRD: 3	RL_HE: -	Bestand HE: 250-3.500
-----------------	---------	-----------	----------	-----------------------

4.2.26.1. Darstellung der Methodik der Arterfassung

Es wurden die Ornithologischen Jahresberichte Rodgau und Dreieich der Jahre 2003 bis 2007 und die Internetseite von KÜHNBERGER der Jahre 2003 bis 2008 ausgewertet.

4.2.26.2. Populationsgröße und –struktur (ggf. Populationsdynamik)

Jahr	Männchen	Weibchen	Individuen (gesamt)
2003			24
2004			34
2005	8	5	13
2006	8	14	22
2007			8
2008			5

4.2.26.3. Beeinträchtigungen und Störungen

Beeinträchtigungen und Störungen sind durch Naturbeobachter und –
 fotografen gegeben. Es sind langfristig aber keine erheblichen Bestandsverän-
 derungen zu erwarten. Der Aspekt „Beeinträchtigungen und Störungen“ ist des-
 halb mit gut (B) zu bewerten.

4.2.26.4. Bewertung des Erhaltungszustandes der Art der Vogelschutz- richtlinie

Tab. 37: Herleitung der Bewertung für den Gänsesäger.

Parameter	Wert	Bedeutung des Wertes
Populationsgröße 2003-2008	C	= 5-34
Beeinträchtigung und Störung	B	gut
Relative Größe (Naturraum)	2	2-5 % der Pop. des Bezugsraumes befanden sich 2008 im Gebiet
Relative Größe (Hessen)	1	< 2 % der Pop. des Bezugsraumes befanden sich 2008 im Gebiet
Biogeographische Bedeutung	h	im Hauptverbreitungsgebiet der Art
Gesamtbeurteilung Naturraum	B	Bedeutung des Gebietes für die Erhaltung der Art: mittel
Gesamtbeurteilung Hessen	C	Bedeutung des Gebietes für die Erhaltung der Art: gering

4.2.26.5. Schwellenwerte

Da sich der Rastbestand des Gänsesägers in einem mäßig bis schlechten Erhal-
 tungszustand befindet, wird der Schwellenwert auf den Mittelwert der letzten
 Jahre, d. h. auf 20 Exemplare festgelegt. Da das Jahr 2008 noch nicht abge-
 schlossen ist, fließt der bisher ermittelte Rastbestand nicht in die Wertung
 ein.

4.2.27. Graugans (*Anser anser*)

VSRL: Art. 4(2)	SPEC: -	RL-BRD: -	RL_HE: 3	Bestand HE: 500-3.000
-----------------	---------	-----------	----------	-----------------------

4.2.27.1. Darstellung der Methodik der Arterfassung

Die Graugans wurde 2008 flächendeckend erfasst. Zudem wurden die Ornitholo-
 gischen Jahresberichte Rodgau und Dreieich der Jahre 2003 bis 2007 und die
 Internetseite von KÜHNBERGER der Jahre 2003 bis 2008 ausgewertet.

4.2.27.2. Populationsgröße und –struktur (ggf. Populationsdynamik)

Jahr	Männchen	Weibchen	Individuen (gesamt)
2003			9
2004			12
2005			33
2006			53
2007			48
2008			21

4.2.27.3. Beeinträchtigungen und Störungen

Beeinträchtigungen und Störungen des Rastbestandes sind durch Naturbeobachter und –fotographen gegeben. Es sind langfristig aber keine erheblichen Bestandsveränderungen zu erwarten. Der Aspekt „Beeinträchtigungen und Störungen“ ist deshalb mit gut (B) zu bewerten.

4.2.27.4. Bewertung des Erhaltungszustandes der Art der Vogelschutzrichtlinie

Die Graugans wird im SDB lediglich als Brutvogel geführt.

Tab. 38: Herleitung der Bewertung für die Graugans.

Parameter	Wert	Bedeutung des Wertes
Populationsgröße 2003-2008	C	= 9-53
Beeinträchtigung und Störung	B	gut
Relative Größe (Naturraum)	1	< 2 % der Pop. des Bezugsraumes befanden sich 2008 im Gebiet
Relative Größe (Hessen)	1	< 2 % der Pop. des Bezugsraumes befanden sich 2008 im Gebiet
Biogeographische Bedeutung	h	im Hauptverbreitungsgebiet der Art
Gesamtbeurteilung Naturraum	C	Bedeutung des Gebietes für die Erhaltung der Art: gering
Gesamtbeurteilung Hessen	C	Bedeutung des Gebietes für die Erhaltung der Art: gering

4.2.27.5. Schwellenwerte

Da sich der Rastbestand der Graugans in einem mäßig bis schlechten Erhaltungszustand befindet, wird der Schwellenwert auf den Mittelwert der letzten Jahre, d. h. auf 30 Exemplare festgelegt. Da das Jahr 2008 noch nicht abgeschlossen ist, fließt der bisher ermittelte Rastbestand nicht mit in die Wertung ein.

4.2.28. Haubentaucher (*Podiceps cristatus*)

VSRL: Art 4(2)	SPEC: -	RL-BRD: -	RL_HE: V	Bestand HE: 1.000-1.500
----------------	---------	-----------	----------	-------------------------

4.2.28.1. Darstellung der Methodik der Arterfassung

Der Haubentaucher wurde 2008 flächendeckend erfasst. Zudem wurden die Ornithologischen Jahresberichte Rodgau und Dreieich der Jahre 2003 bis 2007 und die Internetseite von KÜHNBERGER der Jahre 2003 bis 2008 ausgewertet.

4.2.28.2. Populationsgröße und –struktur (ggf. Populationsdynamik)

Jahr	Männchen	Weibchen	Individuen (gesamt)
2003			75
2004			50
2005			33
2006			53
2007			54
2008			33

4.2.28.3. Beeinträchtigungen und Störungen

Beeinträchtigungen und Störungen des Rastbestandes sind durch Naturbeobachter und –fotographen gegeben. Es sind langfristig aber keine erheblichen Bestandsveränderungen zu erwarten. Der Aspekt „Beeinträchtigungen und Störungen“ ist deshalb mit gut (B) zu bewerten.

4.2.28.4. Bewertung des Erhaltungszustandes der Art der Vogelschutzrichtlinie

Tab. 39: Herleitung der Bewertung für den Haubentaucher.

Parameter	Wert	Bedeutung des Wertes
Populationsgröße 2003-2008	B	= 33-75
Beeinträchtigung und Störung	B	gut
Relative Größe (Naturraum)	3	6-15 % der Pop. des Bezugsraumes befanden sich 2008 im Gebiet
Relative Größe (Hessen)	2	2-5 % der Pop. des Bezugsraumes befanden sich 2008 im Gebiet
Biogeographische Bedeutung	h	im Hauptverbreitungsgebiet der Art
Gesamtbeurteilung Naturraum	B	Bedeutung des Gebietes für die Erhaltung der Art: mittel
Gesamtbeurteilung Hessen	B	Bedeutung des Gebietes für die Erhaltung der Art: mittel

4.2.28.5. Schwellenwerte

Da sich der Rastbestand des Haubentauchers in einem guten Erhaltungszustand befindet, wird der Schwellenwert auf den in den letzten Jahren festgestellten Minimalbestand abzüglich einer natürlichen Schwankungsbreite, d. h. auf 25 Exemplare festgelegt.

4.2.29. Kolbenente (*Netta rufina*)

VSRL: Art 4(2)	SPEC: -	RL-BRD: 2	RL_HE: 1	Bestand HE: 10-65
----------------	---------	-----------	----------	-------------------

4.2.29.1. Darstellung der Methodik der Arterfassung

Es wurden die Ornithologischen Jahresberichte Rodgau und Dreieich der Jahre 2003 bis 2007 und die Internetseite von KÜHNBERGER der Jahre 2003 bis 2008 ausgewertet. Eine männliche Kolbenente wurde während der Erhebungen im Jahr 2008 beobachtet.

4.2.29.2. Populationsgröße und –struktur (ggf. Populationsdynamik)

Im Jahr 2003 wurden ein männliches und ein weibliches Exemplar und im Jahr 2008 ein männliches Exemplar beobachtet. Aus den übrigen Jahren liegen keine Nachweise vor.

4.2.29.3. Beeinträchtigungen und Störungen

Beeinträchtigungen und Störungen sind durch Naturbeobachter und –fotographen gegeben. Es sind langfristig aber keine erheblichen Bestandsveränderungen zu erwarten. Der Aspekt „Beeinträchtigungen und Störungen“ ist deshalb mit gut (B) zu bewerten.

4.2.29.4. Bewertung des Erhaltungszustandes der Art der Vogelschutzrichtlinie

Ein Bewertungsrahmen fehlt, so dass lediglich eine vorläufige Einstufung vorgenommen werden kann.

Tab. 40: Herleitung der Bewertung für die Kolbenente.

Parameter	Wert	Bedeutung des Wertes
Populationsgröße 2003-2008	B	= 0-2
Beeinträchtigung und Störung	B	gut
Relative Größe (Naturraum)	3	6-15 % der Pop. des Bezugsraumes befanden sich 2008 im Gebiet
Relative Größe (Hessen)	2	2-5 % der Pop. des Bezugsraumes befanden sich 2008 im Gebiet
Biogeographische Bedeutung	h	im Hauptverbreitungsgebiet der Art
Gesamtbeurteilung Naturraum	B	Bedeutung des Gebietes für die Erhaltung der Art: mittel
Gesamtbeurteilung Hessen	B	Bedeutung des Gebietes für die Erhaltung der Art: mittel

4.2.29.5. Schwellenwerte

Ein Schwellenwert kann aufgrund des unsteten Vorkommens im VSG nicht festgelegt werden.

4.2.30. Kormoran (*Phalacrocorax carbo*)

VSRL: Art. 4(2)	SPEC: -	RL-BRD: V	RL_HE: 3	Bestand HE: 2.500-3.000
-----------------	---------	-----------	----------	-------------------------

4.2.30.1. Darstellung der Methodik der Arterfassung

Es wurden die Ornithologischen Jahresberichte Rodgau und Dreieich der Jahre 2003 bis 2007 und die Internetseite von KÜHNBERGER der Jahre 2003 bis 2008 ausgewertet.

4.2.30.2. Populationsgröße und –struktur (ggf. Populationsdynamik)

Jahr	Männchen	Weibchen	Individuen (gesamt)
2003			96
2004			150
2005			200
2006			260
2007			180
2008			k. Daten

4.2.30.3. Beeinträchtigungen und Störungen

Beeinträchtigungen und Störungen des Rastbestandes sind durch Naturbeobachter und –fotographen gegeben. Es sind langfristig aber keine erheblichen Bestandsveränderungen zu erwarten. Der Aspekt „Beeinträchtigungen und Störungen“ ist deshalb mit gut (B) zu bewerten.

4.2.30.4. Bewertung des Erhaltungszustandes der Art der Vogelschutzrichtlinie

Tab. 41: Herleitung der Bewertung für den Kormoran.

Parameter	Wert	Bedeutung des Wertes
Populationsgröße 2003-2008	B	= 96-260
Beeinträchtigung und Störung	B	gut
Relative Größe (Naturraum)	4	16-50 % der Pop. des Bezugsraumes befanden sich 2008 im Gebiet
Relative Größe (Hessen)	3	6-15 % der Pop. des Bezugsraumes befanden sich 2008 im Gebiet
Biogeographische Bedeutung	h	im Hauptverbreitungsgebiet der Art
Gesamtbeurteilung Naturraum	A	Bedeutung des Gebietes für die Erhaltung der Art: hoch
Gesamtbeurteilung Hessen	B	Bedeutung des Gebietes für die Erhaltung der Art: mittel

4.2.30.5. Schwellenwerte

Da sich der Rastbestand des Kormorans in einem guten Erhaltungszustand befindet, wird der Schwellenwert auf den in den letzten Jahren festgestellten Minimalbestand abzüglich einer natürlichen Schwankungsbreite, d. h. auf 80 Exemplare festgelegt.

4.2.31. Krickente (*Anas crecca*)

VSRL: Art 4(2)	SPEC: -	RL-BRD: -	RL_HE: 1	Bestand HE: 1.000-30.000
----------------	---------	-----------	----------	--------------------------

4.2.31.1. Darstellung der Methodik der Arterfassung

Es wurden die Ornithologischen Jahresberichte Rodgau und Dreieich der Jahre 2003 bis 2007 und die Internetseite von KÜHNBERGER der Jahre 2003 bis 2008 ausgewertet.

4.2.31.2. Populationsgröße und –struktur (ggf. Populationsdynamik)

Jahr	Männchen	Weibchen	Individuen (gesamt)
2003			-
2004	6	6	12
2005	1	1	2
2006			23
2007	8	3	11
2008			k. Daten

4.2.31.3. Beeinträchtigungen und Störungen

Beeinträchtigungen und Störungen sind durch Naturbeobachter und –fotographen gegeben. Es sind langfristig aber keine erheblichen Bestandsveränderungen zu erwarten. Der Aspekt „Beeinträchtigungen und Störungen“ ist deshalb mit gut (B) zu bewerten.

4.2.31.4. Bewertung des Erhaltungszustandes der Art der Vogelschutzrichtlinie

Tab. 42: Herleitung der Bewertung für die Krickente.

Parameter	Wert	Bedeutung des Wertes
Populationsgröße 2003-2008	C	= 0-23
Beeinträchtigung und Störung	B	gut
Relative Größe (Naturraum)	1	< 2% der Pop. des Bezugsraumes befanden sich 2008 im Gebiet
Relative Größe (Hessen)	1	< 2% der Pop. des Bezugsraumes befanden sich 2008 im Gebiet
Biogeographische Bedeutung	h	im Hauptverbreitungsgebiet der Art
Gesamtbeurteilung Naturraum	C	Bedeutung des Gebietes für die Erhaltung der Art: gering
Gesamtbeurteilung Hessen	C	Bedeutung des Gebietes für die Erhaltung der Art: gering

4.2.31.5. Schwellenwerte

Da sich der Rastbestand der Krickente in einem mäßig bis schlechten Erhaltungszustand befindet, wird der Schwellenwert auf den Mittelwert der letzten Jahre,

d. h. auf 10 Exemplare festgelegt. Da das Jahr 2008 noch nicht abgeschlossen ist, fließt der bisher ermittelte Rastbestand nicht in die Wertung ein.

4.2.32. Ohrentaucher (*Podiceps auritus*)

VSRL: Anhang I	SPEC: -	RL-BRD: R	RL_HE: -	Bestand HE: 0-6
----------------	---------	-----------	----------	-----------------

4.2.32.1. Darstellung der Methodik der Arterfassung

Es wurden die Ornithologischen Jahresberichte Rodgau und Dreieich der Jahre 2003 bis 2007 und die Internetseite von KÜHNBERGER der Jahre 2003 bis 2008 ausgewertet.

4.2.32.2. Populationsgröße und –struktur (ggf. Populationsdynamik)

Nur im Jahr 2003 wurden 2 Ohrentaucher gesichtet.

4.2.32.3. Beeinträchtigungen und Störungen

Beeinträchtigungen und Störungen sind durch Naturbeobachter und –fotographen gegeben. Es sind langfristig aber keine erheblichen Bestandsveränderungen zu erwarten. Der Aspekt „Beeinträchtigungen und Störungen“ ist deshalb mit gut (B) zu bewerten.

4.2.32.4. Bewertung des Erhaltungszustandes der Art der Vogelschutzrichtlinie

Ein Bewertungsrahmen fehlt, so dass lediglich eine vorläufige Einstufung vorgenommen werden kann.

Tab. 43: Herleitung der Bewertung für den Ohrentaucher.

Parameter	Wert	Bedeutung des Wertes
Populationsgröße 2003-2008	A	= 0-2
Beeinträchtigung und Störung	B	gut
Relative Größe (Naturraum)	4	16-50 % der Pop. des Bezugsraumes befanden sich 2008 im Gebiet
Relative Größe (Hessen)	4	16-50 % der Pop. des Bezugsraumes befanden sich 2008 im Gebiet
Biogeographische Bedeutung	m	Zugvogel
Gesamtbeurteilung Naturraum	A	Bedeutung des Gebietes für die Erhaltung der Art: hoch
Gesamtbeurteilung Hessen	A	Bedeutung des Gebietes für die Erhaltung der Art: hoch

4.2.32.5. Schwellenwerte

Entfällt aufgrund des unsteten Vorkommens.

4.2.33. Pfeifente (*Anas penelope*)

VSRL: Art. 4(2)	SPEC: -	RL-BRD: R	RL_HE: -	Bestand HE: 5.000-9.000
-----------------	---------	-----------	----------	-------------------------

4.2.33.1. Darstellung der Methodik der Arterfassung

Es wurden die Ornithologischen Jahresberichte Rodgau und Dreieich der Jahre 2003 bis 2007 und die Internetseite von KÜHNBERGER der Jahre 2003 bis 2008 ausgewertet.

4.2.33.2. Populationsgröße und –struktur (ggf. Populationsdynamik)

Jahr	Männchen	Weibchen	Individuen (gesamt)
2003			4
2004			3
2005	3	2	5
2006	2	9	11
2007	1		10
2008			k. Daten

4.2.33.3. Beeinträchtigungen und Störungen

Beeinträchtigungen und Störungen sind durch Naturbeobachter und –fotographen gegeben. Es sind langfristig aber keine erheblichen Bestandsveränderungen zu erwarten. Der Aspekt „Beeinträchtigungen und Störungen“ ist deshalb mit gut (B) zu bewerten.

4.2.33.4. Bewertung des Erhaltungszustandes der Art der Vogelschutzrichtlinie

Tab. 44: Herleitung der Bewertung für die Pfeifente.

Parameter	Wert	Bedeutung des Wertes
Populationsgröße 2003-2008	C	= 1-11
Beeinträchtigung und Störung	B	gut
Relative Größe (Naturraum)	1	< 2 % der Pop. des Bezugsraumes befanden sich 2008 im Gebiet
Relative Größe (Hessen)	1	< 2 % der Pop. des Bezugsraumes befanden sich 2008 im Gebiet
Biogeographische Bedeutung	h	im Hauptverbreitungsgebiet der Art
Gesamtbeurteilung Naturraum	C	Bedeutung des Gebietes für die Erhaltung der Art: gering
Gesamtbeurteilung Hessen	C	Bedeutung des Gebietes für die Erhaltung der Art: gering

4.2.33.5. Schwellenwerte

Da sich der Rastbestand der Pfeifente in einem mäßig bis schlechten Erhaltungszustand befindet, wird der Schwellenwert auf den Mittelwert der letzten Jahre, d. h. auf 7 Exemplare festgelegt. Da das Jahr 2008 noch nicht abgeschlossen ist, fließt der bisher ermittelte Rastbestand nicht mit in die Wertung ein.

4.2.34. Prachttaucher (*Gavia arctica*)

VSRL: Anhang I	SPEC: -	RL-BRD: -	RL_HE: -	Bestand HE: 0-10
----------------	---------	-----------	----------	------------------

4.2.34.1. Darstellung der Methodik der Arterfassung

Es wurden die Ornithologischen Jahresberichte Rodgau und Dreieich der Jahre 2003 bis 2007 und die Internetseite von KÜHNBERGER der Jahre 2003 bis 2008 ausgewertet.

4.2.34.2. Populationsgröße und –struktur (ggf. Populationsdynamik)

Im Jahr 2003 wurden zwei Exemplare und im Jahr 2005 ein Exemplar beobachtet. Aus den übrigen Jahren liegen keine Nachweise vor.

4.2.34.3. Beeinträchtigungen und Störungen

Beeinträchtigungen und Störungen sind durch Naturbeobachter und –fotographen gegeben. Es sind langfristig aber keine erheblichen Bestandsveränderungen zu erwarten. Der Aspekt „Beeinträchtigungen und Störungen“ ist deshalb mit gut (B) zu bewerten.

4.2.34.4. Bewertung des Erhaltungszustandes der Art der Vogelschutzrichtlinie

Ein Bewertungsrahmen fehlt, so dass lediglich eine vorläufige Einstufung vorgenommen werden kann.

Tab. 45: Herleitung der Bewertung für den Prachttaucher.

Parameter	Wert	Bedeutung des Wertes
Populationsgröße 2003-2008	A	= 0-2
Beeinträchtigung und Störung	B	gut
Relative Größe (Naturraum)	4	16-50 % der Pop. des Bezugsraumes befanden sich 2008 im Gebiet
Relative Größe (Hessen)	4	16-50 % der Pop. des Bezugsraumes befanden sich 2008 im Gebiet
Biogeographische Bedeutung	m	Zugvogel
Gesamtbeurteilung Naturraum	A	Bedeutung des Gebietes für die Erhaltung der Art: hoch
Gesamtbeurteilung Hessen	A	Bedeutung des Gebietes für die Erhaltung der Art: hoch

4.2.34.5. Schwellenwerte

Ein Schwellenwert kann aufgrund des unsteten Vorkommens im VSG nicht festgelegt werden.

4.2.35. Reiherente (*Aythya fuligula*)

VSRL: Art 4(2)	SPEC: -	RL-BRD: -	RL_HE: V	Bestand HE: 10.000-25.000
----------------	---------	-----------	----------	---------------------------

4.2.35.1. Darstellung der Methodik der Arterfassung

Es wurden die Ornithologischen Jahresberichte Rodgau und Dreieich der Jahre 2003 bis 2007 und die Internetseite von KÜHNBERGER der Jahre 2003 bis 2008 ausgewertet.

4.2.35.2. Populationsgröße und –struktur (ggf. Populationsdynamik)

Jahr	Männchen	Weibchen	Individuen (gesamt)
2003			220
2004			220
2005			181
2006			200
2007			354
2008			69

4.2.35.3. Beeinträchtigungen und Störungen

Beeinträchtigungen und Störungen sind durch Naturbeobachter und –fotographen gegeben. Es sind langfristig aber keine erheblichen Bestandsveränderungen zu erwarten. Der Aspekt „Beeinträchtigungen und Störungen“ ist deshalb mit gut (B) zu bewerten.

4.2.35.4. Bewertung des Erhaltungszustandes der Art der Vogelschutzrichtlinie

Tab. 46: Herleitung der Bewertung für die Reiherente.

Parameter	Wert	Bedeutung des Wertes
Populationsgröße 2003-2008	B	= 170-354
Beeinträchtigung und Störung	B	gut
Relative Größe (Naturraum)	2	2-5 % der Pop. des Bezugsraumes befanden sich 2008 im Gebiet
Relative Größe (Hessen)	1	< 2 % der Pop. des Bezugsraumes befanden sich 2008 im Gebiet
Biogeographische Bedeutung	h	im Hauptverbreitungsgebiet der Art
Gesamtbeurteilung Naturraum	B	Bedeutung des Gebietes für die Erhaltung der Art: mittel
Gesamtbeurteilung Hessen	C	Bedeutung des Gebietes für die Erhaltung der Art: gering

4.2.35.5. Schwellenwerte

Da sich der Rastbestand der Reiherente in einem guten Erhaltungszustand befindet, wird der Schwellenwert auf den in den letzten Jahren festgestellten Minimalbestand abzüglich einer natürlichen Schwankungsbreite, d. h. auf 140 Exemplare festgelegt. Da das Jahr 2008 noch nicht abgeschlossen ist, fließt der bisher ermittelte Rastbestand nicht in die Wertung ein.

4.2.36. Rohrdommel (*Botaurus stellaris*)

VSRL: Anhang I	SPEC: 3	RL-BRD: 1	RL_HE: 0	Bestand HE: > 20
----------------	---------	-----------	----------	------------------

4.2.36.1. Darstellung der Methodik der Arterfassung

Es wurden die Ornithologischen Jahresberichte Rodgau und Dreieich der Jahre 2003 bis 2007 und die Internetseite von KÜHNBERGER der Jahre 2003 bis 2008 ausgewertet.

4.2.36.2. Populationsgröße und –struktur (ggf. Populationsdynamik)

Jahr	Männchen	Weibchen	Individuen (gesamt)
2003			4
2004			2
2005			2
2006			1
2007			1
2008			1

4.2.36.3. Beeinträchtigungen und Störungen

Beeinträchtigungen und Störungen sind durch Naturbeobachter und – fotografen gegeben. Es sind langfristig aber keine erheblichen Bestandsveränderungen zu erwarten. Der Aspekt „Beeinträchtigungen und Störungen“ ist deshalb mit gut (B) zu bewerten.

4.2.36.4. Bewertung des Erhaltungszustandes der Art der Vogelschutzrichtlinie

Ein Bewertungsrahmen fehlt, so dass lediglich eine vorläufige Einstufung vorgenommen werden kann.

Tab. 47: Herleitung der Bewertung für die Rohrdommel.

Parameter	Wert	Bedeutung des Wertes
Populationsgröße 2003-2008	A	= 1-4
Beeinträchtigung und Störung	B	gut
Relative Größe (Naturraum)	4	16-50 % der Pop. des Bezugsraumes befanden sich 2008 im Gebiet
Relative Größe (Hessen)	4	16-50 % der Pop. des Bezugsraumes befanden sich 2008 im Gebiet
Biogeographische Bedeutung	h	im Hauptverbreitungsgebiet der Art
Gesamtbeurteilung Naturraum	A	Bedeutung des Gebietes für die Erhaltung der Art: hoch
Gesamtbeurteilung Hessen	A	Bedeutung des Gebietes für die Erhaltung der Art: hoch

4.2.36.5. Schwellenwerte

Der Schwellenwert wird auf den Minimalbestand von einem Exemplar festgelegt.

4.2.37. Rothalstaucher (*Podiceps grisegena*)

VSRL: Art 4(2)	SPEC: -	RL-BRD: V	RL_HE: R	Bestand HE: 5-15
----------------	---------	-----------	----------	------------------

4.2.37.1. Darstellung der Methodik der Arterfassung

Es wurden die Ornithologischen Jahresberichte Rodgau und Dreieich der Jahre 2003 bis 2007 und die Internetseite von KÜHNBERGER der Jahre 2003 bis 2008 ausgewertet.

4.2.37.2. Populationsgröße und –struktur (ggf. Populationsdynamik)

Für die Jahre 2002 und 2005 wurde jeweils 1 Jungtier nachgewiesen. Das Maximum wurde im Jahr 2003 mit 2 Exemplaren beobachtet. Für die übrigen Jahre liegen keine Nachweise vor.

4.2.37.3. Beeinträchtigungen und Störungen

Beeinträchtigungen und Störungen sind durch Naturbeobachter und –fotographen gegeben. Es sind langfristig aber keine erheblichen Bestandsveränderungen zu erwarten. Der Aspekt „Beeinträchtigungen und Störungen“ ist deshalb mit gut (B) zu bewerten.

4.2.37.4. Bewertung des Erhaltungszustandes der Art der Vogelschutzrichtlinie

Ein Bewertungsrahmen fehlt, so dass lediglich eine vorläufige Einstufung vorgenommen werden kann.

Tab. 48: Herleitung der Bewertung für den Rothalstaucher.

Parameter	Wert	Bedeutung des Wertes
Populationsgröße 2003-2008	A	= 0-2
Beeinträchtigung und Störung	B	gut
Relative Größe (Naturraum)	4	16-50 % der Pop. des Bezugsraumes befanden sich 2008 im Gebiet
Relative Größe (Hessen)	3	6-15 % der Pop. des Bezugsraumes befanden sich 2008 im Gebiet
Biogeographische Bedeutung	h	im Hauptverbreitungsgebiet der Art
Gesamtbeurteilung Naturraum	A	Bedeutung des Gebietes für die Erhaltung der Art: hoch
Gesamtbeurteilung Hessen	A	Bedeutung des Gebietes für die Erhaltung der Art: hoch

4.2.37.5. Schwellenwerte

Der Schwellenwert wird auf den Minimalbestand von einem Exemplar festgelegt.

4.2.38. Samtente (*Melanitta fusca*)

VSRL: Art. 4(2)	SPEC: -	RL-BRD: -	RL_HE: -	Bestand HE: 10-70
-----------------	---------	-----------	----------	-------------------

4.2.38.1. Darstellung der Methodik der Arterfassung

Es wurden die Ornithologischen Jahresberichte Rodgau und Dreieich der Jahre 2003 bis 2007 und die Internetseite von KÜHNBERGER der Jahre 2003 bis 2008 ausgewertet.

4.2.38.2. Populationsgröße und –struktur (ggf. Populationsdynamik)

Im Jahr 2008 wurde 1 männliches und 1 weibchenfarbiges Exemplar beobachtet, 2007 ein vorjähriges Jungtier. 2006 wurden 4 Exemplare erfasst. Aus den Jahren 2002 bis 2005 liegen keine Meldungen vor.

4.2.38.3. Beeinträchtigungen und Störungen

Beeinträchtigungen und Störungen sind durch Naturbeobachter und –fotographen gegeben. Es sind langfristig aber keine erheblichen Bestandsveränderungen zu erwarten. Der Aspekt „Beeinträchtigungen und Störungen“ ist deshalb mit gut (B) zu bewerten.

4.2.38.4. Bewertung des Erhaltungszustandes der Art der Vogelschutzrichtlinie

Die Art wird nicht im SDB angegeben.

Ein Bewertungsrahmen fehlt, so dass lediglich eine vorläufige Einstufung vorgenommen werden kann.

Tab. 49: Herleitung der Bewertung für die Samtente.

Parameter	Wert	Bedeutung des Wertes
Populationsgröße 2003-2008	B	= 0-4
Beeinträchtigung und Störung	B	gut
Relative Größe (Naturraum)	4	16-50 % der Pop. des Bezugsraumes befanden sich 2008 im Gebiet
Relative Größe (Hessen)	3	6-15 % der Pop. des Bezugsraumes befanden sich 2008 im Gebiet
Biogeographische Bedeutung	m	Zugvogel
Gesamtbeurteilung Naturraum	A	Bedeutung des Gebietes für die Erhaltung der Art: hoch
Gesamtbeurteilung Hessen	A	Bedeutung des Gebietes für die Erhaltung der Art: hoch

4.2.38.5. Schwellenwerte

Ein Schwellenwert kann aufgrund des unsteten Vorkommens im VSG nicht festgelegt werden.

4.2.39. Schellente (*Bucephala clangula*)

VSRL: Art 4(2)	SPEC: -	RL-BRD: -	RL_HE: -	Bestand HE: 100-600
----------------	---------	-----------	----------	---------------------

4.2.39.1. Darstellung der Methodik der Arterfassung

Es wurden die Ornithologischen Jahresberichte Rodgau und Dreieich der Jahre 2003 bis 2007 und die Internetseite von KÜHNBERGER der Jahre 2003 bis 2008 ausgewertet.

4.2.39.2. Populationsgröße und –struktur (ggf. Populationsdynamik)

Jahr	Männchen	Weibchen	Individuen (gesamt)
2003			19
2004			34
2005	11	12	23
2006	10	6	16
2007	12	9	57
2008	9	12	21

4.2.39.3. Beeinträchtigungen und Störungen

Beeinträchtigungen und Störungen sind durch Naturbeobachter und –fotographen gegeben. Es sind langfristig aber keine erheblichen Bestandsveränderungen zu erwarten. Der Aspekt „Beeinträchtigungen und Störungen“ ist deshalb mit gut (B) zu bewerten.

4.2.39.4. Bewertung des Erhaltungszustandes der Art der Vogelschutzrichtlinie

Tab. 50: Herleitung der Bewertung für die Schellente.

Parameter	Wert	Bedeutung des Wertes
Populationsgröße 2003-2008	B	= 16-57
Beeinträchtigung und Störung	B	gut
Relative Größe (Naturraum)	4	16-50 % der Pop. des Bezugsraumes befanden sich 2008 im Gebiet
Relative Größe (Hessen)	3	6-15 % der Pop. des Bezugsraumes befanden sich 2008 im Gebiet
Biogeographische Bedeutung	h	im Hauptverbreitungsgebiet der Art
Gesamtbeurteilung Naturraum	A	Bedeutung des Gebietes für die Erhaltung der Art: hoch
Gesamtbeurteilung Hessen	B	Bedeutung des Gebietes für die Erhaltung der Art: mittel

4.2.39.5. Schwellenwerte

Da sich der Rastbestand der Schellente in einem guten Erhaltungszustand befindet, wird der Schwellenwert auf den in den letzten Jahren festgestellten Minimalbestand abzüglich einer natürlichen Schwankungsbreite, d. h. auf 13 Exemplare festgelegt.

4.2.40. Schnatterente (*Anas strepera*)

VSRL: Art. 4 (2)	SPEC: 3	RL-BRD: -	RL_HE: 1	Bestand HE: 100-3.000
------------------	---------	-----------	----------	-----------------------

4.2.40.1. Darstellung der Methodik der Arterfassung

Es wurden die Ornithologischen Jahresberichte Rodgau und Dreieich der Jahre 2003 bis 2007 und die Internetseite von KÜHNBERGER der Jahre 2003 bis 2008 ausgewertet. Ein Pärchen der Schnatterente wurde während der Erhebungen im Jahr 2008 beobachtet.

4.2.40.2. Populationsgröße und –struktur (ggf. Populationsdynamik)

Jahr	Männchen	Weibchen	Individuen (gesamt)
2003	4	4	8
2004			4
2005	3	2	5
2006			6
2007	7	9	16
2008	4	3	7

4.2.40.3. Beeinträchtigungen und Störungen

Beeinträchtigungen und Störungen sind durch Naturbeobachter und –fotographen gegeben. Es sind langfristig aber keine erheblichen Bestandsveränderungen zu erwarten. Der Aspekt „Beeinträchtigungen und Störungen“ ist deshalb mit gut (B) zu bewerten.

4.2.40.4. Bewertung des Erhaltungszustandes der Art der Vogelschutzrichtlinie

Tab. 51: Herleitung der Bewertung für die Schnatterente.

Parameter	Wert	Bedeutung des Wertes
Populationsgröße 2003-2008	B	= 4-16
Beeinträchtigung und Störung	B	gut
Relative Größe (Naturraum)	2	2-5 % der Pop. des Bezugsraumes befanden sich 2008 im Gebiet
Relative Größe (Hessen)	1	< 2% der Pop. des Bezugsraumes befanden sich 2008 im Gebiet
Biogeographische Bedeutung	h	im Hauptverbreitungsgebiet der Art
Gesamtbeurteilung Naturraum	B	Bedeutung des Gebietes für die Erhaltung der Art: mittel
Gesamtbeurteilung Hessen	C	Bedeutung des Gebietes für die Erhaltung der Art: gering

4.2.40.5. Schwellenwerte

Da sich der Rastbestand der Schnatterente in einem guten Erhaltungszustand befindet, wird der Schwellenwert auf den in den letzten Jahren festgestellten Minimalbestand abzüglich einer natürlichen Schwankungsbreite, d. h. auf 3 Exemplare festgelegt.

4.2.41. Schwarzhalstaucher (*Podiceps nigricollis*)

VSRL: Art. 4(2)	SPEC: -	RL-BRD: V	RL_HE: 1	Bestand HE: 5-35
-----------------	---------	-----------	----------	------------------

4.2.41.1. Darstellung der Methodik der Arterfassung

Es wurden die Ornithologischen Jahresberichte Rodgau und Dreieich der Jahre 2003 bis 2007 und die Internetseite von KÜHNBERGER der Jahre 2003 bis 2008 ausgewertet.

4.2.41.2. Populationsgröße und –struktur (ggf. Populationsdynamik)

Trotz der ständig wachsenden Brutpopulation in dem 1.200 m Luftlinie entfernten VSG 5920-402 „Ehemalige Tongrube von Mainhausen“ hat die Zahl rastender Schwarzhalstaucher in der Bong´schen Kiesgrube nicht signifikant zugenommen. Im Jahr 2008 sind noch im Winter 2008/2009 Schwarzhalstaucher zu erwarten.

Jahr	Männchen	Weibchen	Individuen (gesamt)
2003			2
2004			4
2005			1
2006			6
2007			2
2008			k. Daten

4.2.41.3. Beeinträchtigungen und Störungen

Beeinträchtigungen und Störungen sind durch Naturbeobachter und –fotographen gegeben. Es sind langfristig aber keine erheblichen Bestandsveränderungen zu erwarten. Der Aspekt „Beeinträchtigungen und Störungen“ ist deshalb mit gut (B) zu bewerten.

4.2.41.4. Bewertung des Erhaltungszustandes der Art der Vogelschutzrichtlinie

Ein Bewertungsrahmen fehlt, so dass lediglich eine vorläufige Einstufung vorgenommen werden kann.

Tab. 52: Herleitung der Bewertung für den Schwarzhalstaucher.

Parameter	Wert	Bedeutung des Wertes
Populationsgröße 2003-2008	A	= 1-6
Beeinträchtigung und Störung	B	gut
Relative Größe (Naturraum)	4	16-50 % der Pop. des Bezugsraumes befanden sich 2008 im Gebiet
Relative Größe (Hessen)	4	16-50 % der Pop. des Bezugsraumes befanden sich 2008 im Gebiet
Biogeographische Bedeutung	h	im Hauptverbreitungsgebiet der Art
Gesamtbeurteilung Naturraum	A	Bedeutung des Gebietes für die Erhaltung der Art: hoch
Gesamtbeurteilung Hessen	A	Bedeutung des Gebietes für die Erhaltung der Art: hoch

4.2.41.5. Schwellenwerte

Der Schwellenwert wird auf Minimalbestand von einem Exemplar festgelegt.

4.2.42. Silberreiher (*Egretta alba*)

VSRL: Anhang I	SPEC: -	RL-BRD: -	RL_HE: -	Bestand HE: 150-220
----------------	---------	-----------	----------	---------------------

4.2.42.1. Darstellung der Methodik der Arterfassung

Es wurden die Ornithologischen Jahresberichte Rodgau und Dreieich der Jahre 2003 bis 2007 und die Internetseite von KÜHNBERGER der Jahre 2003 bis 2008 ausgewertet. Ein Exemplar des Silberreihers wurde während der Erhebungen im Jahr 2008 beobachtet.

4.2.42.2. Populationsgröße und –struktur (ggf. Populationsdynamik)

Der Rastbestand ist in den letzten Jahren in Hessen deutlich gestiegen. Im Jahr 2003 wurde ein neues Maximum für Hessen und im Jahr 2006 für den Kreis Offenbach festgestellt.

Jahr	Männchen	Weibchen	Individuen (gesamt)
2003			15
2004			6
2005			8
2006			20
2007			7
2008			5

4.2.42.3. Beeinträchtigungen und Störungen

Beeinträchtigungen und Störungen sind durch Naturbeobachter und – fotografen gegeben. Es sind langfristig aber keine erheblichen Bestandsveränderungen zu erwarten. Der Aspekt „Beeinträchtigungen und Störungen“ ist deshalb mit gut (B) zu bewerten.

4.2.42.4. Bewertung des Erhaltungszustandes der Art der Vogelschutzrichtlinie

Tab. 53: Herleitung der Bewertung für den Silberreiher.

Parameter	Wert	Bedeutung des Wertes
Populationsgröße 2003-2008	B	= 6-20
Beeinträchtigung und Störung	B	gut
Relative Größe (Naturraum)	3	6-15 % der Pop. des Bezugsraumes befanden sich 2008 im Gebiet
Relative Größe (Hessen)	3	6-15 % der Pop. des Bezugsraumes befanden sich 2008 im Gebiet
Biogeographische Bedeutung	h	im Hauptverbreitungsgebiet der Art
Gesamtbeurteilung Naturraum	B	Bedeutung des Gebietes für die Erhaltung der Art: mittel
Gesamtbeurteilung Hessen	B	Bedeutung des Gebietes für die Erhaltung der Art: mittel

4.2.42.5. Schwellenwerte

Da sich der Rastbestand des Silberreihers in einem guten Erhaltungszustand befindet, wird der Schwellenwert auf den in den letzten Jahren festgestellten Minimalbestand abzüglich einer natürlichen Schwankungsbreite, d. h. auf 5 Exemplare festgelegt. Da das Jahr 2008 noch nicht abgeschlossen ist, fließt der bisher ermittelte Rastbestand nicht in die Wertung ein.

4.2.43. Sterntaucher (*Gavia stellata*)

VSRL: Anhang I	SPEC: -	RL-BRD: -	RL_HE: -	Bestand HE: 0-10
----------------	---------	-----------	----------	------------------

4.2.43.1. Darstellung der Methodik der Arterfassung

Es wurden die Ornithologischen Jahresberichte Rodgau und Dreieich der Jahre 2003 bis 2007 und die Internetseite von KÜHNBERGER der Jahre 2003 bis 2008 ausgewertet.

4.2.43.2. Populationsgröße und –struktur (ggf. Populationsdynamik)

In den Jahren 2003 bis 2008 konnte kein Sterntaucher nachgewiesen werden. Es ist zu vermuten, dass es sich um eine Fehlmeldung handelt.

4.2.43.3. Beeinträchtigungen und Störungen

Entfällt, da es sich um eine Fehlmeldung handelt.

4.2.43.4. Bewertung des Erhaltungszustandes der Art der Vogelschutzrichtlinie

Entfällt, da es sich um eine Fehlmeldung handelt.

4.2.43.5. Schwellenwerte

Entfällt, da es sich um eine Fehlmeldung handelt.

4.2.44. Stockente (*Anas platyrhynchos*)

VSRL: -	SPEC: -	RL-BRD: -	RL_HE: 3	Bestand HE: 5.000-10.000
---------	---------	-----------	----------	--------------------------

4.2.44.1. Darstellung der Methodik der Arterfassung

Die Stockente wurde 2008 flächendeckend erfasst. Zudem wurden die Ornithologischen Jahresberichte Rodgau und Dreieich der Jahre 2003 bis 2007 und die Internetseite von KÜHNBERGER der Jahre 2003 bis 2008 ausgewertet.

4.2.44.2. Populationsgröße und –struktur (ggf. Populationsdynamik)

Jahr	Männchen	Weibchen	Individuen (gesamt)
2003			30
2004			35
2005			26
2006			40
2007			43
2008			vorhanden

4.2.44.3. Beeinträchtigungen und Störungen

Beeinträchtigungen und Störungen des Rastbestandes sind durch Naturbeobachter und –fotographen gegeben. Es sind langfristig aber keine erheblichen Bestandsveränderungen zu erwarten. Der Aspekt „Beeinträchtigungen und Störungen“ ist deshalb mit gut (B) zu bewerten.

4.2.44.4. Bewertung des Erhaltungszustandes der Art der Vogelschutzrichtlinie

Tab. 54: Herleitung der Bewertung für die Stockente.

Parameter	Wert	Bedeutung des Wertes
Populationsgröße 2003-2008	D	= 26-43
Beeinträchtigung und Störung	B	gut
Relative Größe (Naturraum)	1	< 2 % der Pop. des Bezugsraumes befanden sich 2008 im Gebiet
Relative Größe (Hessen)	1	< 2 % der Pop. des Bezugsraumes befanden sich 2008 im Gebiet
Biogeographische Bedeutung	h	im Hauptverbreitungsgebiet der Art
Gesamtbeurteilung Naturraum	D	Bedeutung des Gebietes für die Erhaltung der Art: n. signifikant
Gesamtbeurteilung Hessen	D	Bedeutung des Gebietes für die Erhaltung der Art: n. signifikant

4.2.44.5. Schwellenwerte

Entfällt, da das Gebiet für die Erhaltung der Art in Hessen nicht von signifikanter Bedeutung ist.

4.2.45. Tafelente (*Aythya ferina*)

VSRL: Art. 4(2)	SPEC: -	RL-BRD: -	RL_HE: 1	Bestand HE: 5.000-12.000
-----------------	---------	-----------	----------	--------------------------

4.2.45.1. Darstellung der Methodik der Arterfassung

Es wurden die Ornithologischen Jahresberichte Rodgau und Dreieich der Jahre 2003 bis 2007 und die Internetseite von KÜHNBERGER der Jahre 2003 bis 2008 ausgewertet. Ein Pärchen der Schnatterente wurde während der Erhebungen im Jahr 2008 beobachtet.

4.2.45.2. Populationsgröße und –struktur (ggf. Populationsdynamik)

Jahr	Männchen	Weibchen	Individuen (gesamt)
2003			100
2004			78
2005			50
2006			60
2007			122
2008			93

4.2.45.3. Beeinträchtigungen und Störungen

Beeinträchtigungen und Störungen sind durch Naturbeobachter und –fotographen gegeben. Es sind langfristig aber keine erheblichen Bestandsveränderungen zu erwarten. Der Aspekt „Beeinträchtigungen und Störungen“ ist deshalb mit gut (B) zu bewerten.

4.2.45.4. Bewertung des Erhaltungszustandes der Art der Vogelschutzrichtlinie

Tab. 55: Herleitung der Bewertung für die Tafelente.

Parameter	Wert	Bedeutung des Wertes
Populationsgröße 2003-2008	B	= 50-122
Beeinträchtigung und Störung	B	gut
Relative Größe (Naturraum)	2	2-5 % der Pop. des Bezugsraumes befanden sich 2008 im Gebiet
Relative Größe (Hessen)	1	< 2 % der Pop. des Bezugsraumes befanden sich 2008 im Gebiet
Biogeographische Bedeutung	h	im Hauptverbreitungsgebiet der Art
Gesamtbeurteilung Naturraum	B	Bedeutung des Gebietes für die Erhaltung der Art: mittel
Gesamtbeurteilung Hessen	C	Bedeutung des Gebietes für die Erhaltung der Art: gering

4.2.45.5. Schwellenwerte

Da sich der Rastbestand der Tafelente in einem guten Erhaltungszustand befindet, wird der Schwellenwert auf den in den letzten Jahren festgestellten Minimalbestand abzüglich einer natürlichen Schwankungsbreite, d. h. auf 40 Exemplare festgelegt. Da das Jahr 2008 noch nicht abgeschlossen ist, fließt der bisher ermittelte Rastbestand nicht in die Wertung ein.

4.2.46. Trauerente (*Melanitta nigra*)

VSRL: Art. 4(2)	SPEC: -	RL-BRD: -	RL_HE: -	Bestand HE: 10-40
-----------------	---------	-----------	----------	-------------------

4.2.46.1. Darstellung der Methodik der Arterfassung

Es wurden die Ornithologischen Jahresberichte Rodgau und Dreieich der Jahre 2003 bis 2007 und die Internetseite von KÜHNBERGER der Jahre 2003 bis 2008 ausgewertet.

4.2.46.2. Populationsgröße und –struktur (ggf. Populationsdynamik)

In den Jahren 2005, 2006 und 2008 wurde je ein Exemplar der Trauerente nachgewiesen.

4.2.46.3. Beeinträchtigungen und Störungen

Beeinträchtigungen und Störungen sind durch Naturbeobachter und –fotographen gegeben. Es sind langfristig aber keine erheblichen Bestandsveränderungen zu erwarten. Der Aspekt „Beeinträchtigungen und Störungen“ ist deshalb mit gut (B) zu bewerten.

4.2.46.4. Bewertung des Erhaltungszustandes der Art der Vogelschutzrichtlinie

Ein Bewertungsrahmen fehlt, so dass lediglich eine vorläufige Einstufung vorgenommen werden kann.

Tab. 56: Herleitung der Bewertung für die Trauerente.

Parameter	Wert	Bedeutung des Wertes
Populationsgröße 2003-2008	B	= 0-1
Beeinträchtigung und Störung	B	gut
Relative Größe (Naturraum)	3	6-15 % der Pop. des Bezugsraumes befanden sich 2008 im Gebiet
Relative Größe (Hessen)	2	2-5 % der Pop. des Bezugsraumes befanden sich 2008 im Gebiet
Biogeographische Bedeutung	h	im Hauptverbreitungsgebiet der Art
Gesamtbeurteilung Naturraum	B	Bedeutung des Gebietes für die Erhaltung der Art: mittel
Gesamtbeurteilung Hessen	B	Bedeutung des Gebietes für die Erhaltung der Art: mittel

4.2.46.5. Schwellenwerte

Ein Schwellenwert kann aufgrund des unsteten Vorkommens im VSG nicht festgelegt werden.

4.2.47. Trauerseeschwalbe (*Chlidonias niger*)

VSRL: Anhang I	SPEC: 3	RL-BRD: 1	RL_HE: 0	Bestand HE: 100-1.100
----------------	---------	-----------	----------	-----------------------

4.2.47.1. Darstellung der Methodik der Arterfassung

Es wurden die Ornithologischen Jahresberichte Rodgau und Dreieich der Jahre 2003 bis 2007 und die Internetseite von KÜHNBERGER der Jahre 2003 bis 2008 ausgewertet.

4.2.47.2. Populationsgröße und –struktur (ggf. Populationsdynamik)

Jahr	Männchen	Weibchen	Individuen (gesamt)
2003			2
2004			16
2005			1
2006			2
2007			17
2008			k. Daten

4.2.47.3. Beeinträchtigungen und Störungen

Beeinträchtigungen und Störungen sind durch Naturbeobachter und –fotographen gegeben. Es sind langfristig aber keine erheblichen Bestandsveränderungen zu erwarten. Der Aspekt „Beeinträchtigungen und Störungen“ ist deshalb mit gut (B) zu bewerten.

4.2.47.4. Bewertung des Erhaltungszustandes der Art der Vogelschutzrichtlinie

Die Art wird nicht im SDB angegeben.

Ein Bewertungsrahmen fehlt, so dass lediglich eine vorläufige Einstufung vorgenommen werden kann.

Tab. 57: Herleitung der Bewertung für die Trauerseeschwalbe.

Parameter	Wert	Bedeutung des Wertes
Populationsgröße 2003-2008	C	= 1-17
Beeinträchtigung und Störung	B	gut
Relative Größe (Naturraum)	2	2-5 % der Pop. des Bezugsraumes befanden sich 2008 im Gebiet
Relative Größe (Hessen)	1	< 2 % der Pop. des Bezugsraumes befanden sich 2008 im Gebiet
Biogeographische Bedeutung	h	im Hauptverbreitungsgebiet der Art
Gesamtbeurteilung Naturraum	B	Bedeutung des Gebietes für die Erhaltung der Art: mittel
Gesamtbeurteilung Hessen	C	Bedeutung des Gebietes für die Erhaltung der Art: gering

4.2.47.5. Schwellenwerte

Da sich der Rastbestand der Trauerseeschwalbe in einem mäßig bis schlechten Erhaltungszustand befindet, wird der Schwellenwert auf den Mittelwert der letzten Jahre, d. h. auf 8 Exemplare festgelegt.

4.2.48. Zwergsäger (*Mergus albellus*)

VSRL: -	SPEC: -	RL-BRD: -	RL_HE: -	Bestand HE: 50-400
---------	---------	-----------	----------	--------------------

4.2.48.1. Darstellung der Methodik der Arterfassung

Es wurden die Ornithologischen Jahresberichte Rodgau und Dreieich der Jahre 2003 bis 2007 und die Internetseite von KÜHNBERGER der Jahre 2003 bis 2008 ausgewertet.

4.2.48.2. Populationsgröße und –struktur (ggf. Populationsdynamik)

Jahr	Männchen	Weibchen	Individuen (gesamt)
2003			-
2004		3	3
2005	2	1	3
2006	1	1	2
2007	1	1	1
2008		1	1

4.2.48.3. Beeinträchtigungen und Störungen

Beeinträchtigungen und Störungen sind durch Naturbeobachter und – fotografen gegeben. Es sind langfristig aber keine erheblichen Bestandsveränderungen zu erwarten. Der Aspekt „Beeinträchtigungen und Störungen“ ist deshalb mit gut (B) zu bewerten.

4.2.48.4. Bewertung des Erhaltungszustandes der Art der Vogelschutzrichtlinie

Tab. 58: Herleitung der Bewertung für den Zwergsäger.

Parameter	Wert	Bedeutung des Wertes
Populationsgröße 2003-2008	B	= 1-3
Beeinträchtigung und Störung	B	gut
Relative Größe (Naturraum)	2	2-5 % der Pop. des Bezugsraumes befanden sich 2008 im Gebiet
Relative Größe (Hessen)	1	< 2 % der Pop. des Bezugsraumes befanden sich 2008 im Gebiet
Biogeographische Bedeutung	h	im Hauptverbreitungsgebiet der Art
Gesamtbeurteilung Naturraum	B	Bedeutung des Gebietes für die Erhaltung der Art: mittel
Gesamtbeurteilung Hessen	C	Bedeutung des Gebietes für die Erhaltung der Art: gering

4.2.48.5. Schwellenwerte

Der Schwellenwert wird auf den in den letzten Jahren festgestellten Minimalbestand von einem Exemplar festgelegt.

4.3. FFH-Anhang IV-Arten

entfällt

4.4. Sonstige bemerkenswerte Arten

entfällt

5. VOGELSPEZIFISCHE HABITATE

5.1. Bemerkenswerte vogelspezifische Habitate

Die Vogelspezifischen Habitate wurden gemäß dem vom Land Hessen vorgegebenen Habitatschlüssel kartiert. Der Anteil der Habitate an der Gesamtfläche des VSG ist in Tabelle 59 dargestellt, eine Beschreibung folgt anschließend.

Tab. 59: Im VSG kartierte vogelspezifische Habitate.

Code	Habitattyp	Fläche (ha)	Flächenanteil (%)	Anzahl Teilflächen
11	Laubwald			
111	schwach dimensioniert	3,48	3,68	5
112	mittel dimensioniert	7,52	7,95	6
13	Mischwald			
131	schwach dimensioniert	3,58	3,79	5
132	mittel dimensioniert	6,53	6,91	4
16	Feuchtwald			
161	schwach dimensioniert	1,82	1,92	9
162	mittel dimensioniert	6,04	6,93	9
17	Bestände aus nicht heimischen Arten			
170	nur Laubwald, nicht näher differenziert	0,26	0,27	1
23	Sukzessionsflächen			
231	Rohbodenstadium	0,003	< 0,01	1
232	Staudenstadium	1,26	1,33	2
233	Verbuschungsstadium	7,70	8,14	24
32	Stillgewässer			
321	Teiche, Weiher	0,03	< 0,01	1
322	Baggersee und größere Abgrabungsgewässer	52,80	55,84	5
34	Verlandungszone			
341	Schilfröhricht	2,81	2,97	10
44	Siedlungsflächen			
440	Wege	0,76	0,80	3
Summe		94,56	100,00	85

Da alle im VSG vorkommenden Gastvogelarten an die offenen Wasserflächen mit ihren Uferzonen gebunden sind und die Auflistung der zahlreichen Arten keinen zusätzlichen Erkenntnisgewinn bringen würde, wird in Tabelle 60 ausschließlich die Verteilung der im Jahr 2008 festgestellten Brutvogelarten auf die vogelspezifischen Habitate dargestellt.

Analysiert man die Nachweise aus dem Jahr 2008, so wird ersichtlich, dass es drei bedeutsame vogelspezifische Habitattypen bzw. Habitatkomplexe im VSG gibt. Diese sind der mittel dimensionierte Wald unterschiedlicher Ausprägung, der schwach dimensionierte Feuchtwald und das Schilfröhricht.

Der mittel dimensionierte Wald besteht aus unterschiedlichen Laub- und Mischwaldtypen und beinhaltet bereits auch einzelne stärker dimensionierte Bäume, so dass er vor allem für Spechte von Bedeutung ist. Er erstreckt sich entlang des Mainufers, ist z. T. aber auch auf der Westseite der Grube anzutreffen. In dem Wald sind Grau-, Grün-, Klein- und Schwarzspecht anzutreffen, die mit Ausnahme eines Kleinspechtes alle Reviere entlang des Mains besetzen. In einem mittel dimensionierten Mischwald am Nordostufer der Südgrube befindet sich zudem ein Brutplatz des Schwarzmilans.

Der schwach dimensionierte Feuchtwald ist nur deshalb von Bedeutung, weil sich am Nordrand bzw. auf einer Insel der Südgrube eine Kormoran- bzw. Graureiher-Kolonie auf Schwarz-Erlen, Weiden bzw. Birken angesiedelt hat. Auch andere

Bäume hätten genutzt werden können, wenn sie an geeigneter Stelle zur Verfügung stehen würden.

Von zentraler Bedeutung sind für die zu schützende Vogelfauna des VSG die Schilfröhrichte entlang der Ufer der Kiesgruben. Besonders gut sind sie an der Nordgrube ausgeprägt. Im Schilfröhricht brüteten 2008 Graugans, Haubentaucher, Rohrammer und Teichrohrsänger. In den Vorjahren traten zudem Blässhuhn, Stockente, Wasserralle und Zwergdommel auf. Zudem bieten die Schilfbestände zahlreichen Gastvögeln Schutz vor der Witterung. Flächig ausgeprägte Schilfröhrichte sind eingestreut in den Auwaldbeständen entlang des Mains anzutreffen. Hier wurden 2008 vier Reviere des Teichrohrsängers nachgewiesen.

Der Eisvogel wird dem Habitattyp Abgrabungsgewässer zugeordnet, an dessen Steilufer er Nistmöglichkeiten findet. Die Brutröhre wurde nicht gefunden, so dass er kartographisch auf der offenen Wasserfläche dargestellt wurde.

Ein Brutplatz des Haubentauchers wird dem schwach dimensionierten Feuchtwald zugeordnet, da er unter den Birken brütete, auf denen die Graureiher nisten.

Tab. 60: Verteilung der Reviere (Fundpunkte) der im Jahr 2008 nachgewiesenen Brutvogelarten auf die vogelspezifischen Habitats mit Ergänzungen von 2008 nicht nachgewiesenen Vogelarten aus den Vorjahren.

Vj = Nachweis in den Vorjahren

Art	Wald							Sukzessionsflächen			Stillgewässer		Röhricht	Weg
	111	112	131	132	161	162	170	231	232	233	321	322	341	440
Beutelmeise		Vj												
Bläbhuhn													Vj	
Eisvogel												1		
Graugans													1	
Graureiher					20									
Grauspecht				1										
Grünspecht						2								
Haubentaucher					1								2	
Kleinspecht		1					1							
Kormoran					101									
Neuntöter										1				
Rohrammer													1	
Schwarzmilan				1										
Schwarzspecht				1										
Stockente													Vj	
Teichrohrsänger													8	
Wasserralle													Vj	
Zwergdommel													Vj	

5.2. Kontaktbiotope des FFH-Gebietes

entfällt

6. GESAMTBEWERTUNG

6.1. Vergleich der aktuellen Ergebnisse mit den Daten der Gebietsmeldung

Im Folgenden werden die Ergebnisse des SDB mit den Erkenntnissen der GDE getrennt nach Brut- und Gastvögeln verglichen (s. Tab. 61 & 62). Die vorläufigen Daten des SDB werden damit durch den aktuellen Datenstand ersetzt, der zukünftig beim Monitoring und bei Natura 2000 - Verträglichkeitsprüfungen die zu verwendende Grundlage darstellt.

Tab. 61: Vergleich der Bestandsangaben bei der Gebietsmeldung mit den im Jahr 2008 ermittelten Werten und dem definierten Bestand (Brutvögel).

Art	SDB	GDE: 2008	GDE: definierter Bestand	Bemerkung/Begründung
Beutelmeise	< 4	0	0-1	Datenrecherche
Blässhuhn	-	0	0-8	neu berücksichtigte Art
Eisvogel	= 1	1	1	konstant
Graugans	= 1	1	0-1	Datenrecherche
Graureiher	= 24	20	16-29	Datenrecherche
Grauspecht	= 1	1	0-2	Datenrecherche
Grünspecht	-	2	1-2	neu berücksichtigte Art
Haubentaucher	= 12	3	2-7	Datenrecherche
Kleinspecht	-	2	1-2	neu berücksichtigte Art
Kormoran	-	101	85-144	neu berücksichtigte Art
Neuntöter	= 2	1	1-2	konstant
Rohrhammer	-	1	0-3	neu berücksichtigte Art
Rohrweihe	= 1	0	0-1	Datenrecherche
Schwarzmilan	-	1	0-1	neu berücksichtigte Art
Schwarzspecht	-	1	0-1	neu berücksichtigte Art
Stockente	-	0	0-2	neu berücksichtigte Art
Teichrohrsänger	~ 50	8	0-8	Datenrecherche
Wasserralle	< 4	0	0-2	Datenrecherche
Zwergdommel	= 1	0	0-1	Datenrecherche

Tab. 62: Vergleich der Bestandsangaben bei der Gebietsmeldung mit den im Jahr 2008 ermittelten Werten und dem definierten Bestand (Gastvögel).

Art	SDB	GDE: 2008	GDE: definierter Bestand	Bemerkung/Begründung
Bergente	1-5	0	0-7	Datenrecherche
Blässhuhn	< 900	46	50-250	Datenrecherche
Eiderente	-	0	0-4	neu berücksichtigte Art
Eisente	1-5	0	0-2	Datenrecherche
Fischadler	1-5	0	0-1	Datenrecherche
Flussseschkwalbe	1-5	0	0-1	Datenrecherche
Gänsesäger	< 90	5	5-34	Datenrecherche

Art	SDB	GDE: 2008	GDE: de- finierter Bestand	Bemerkung/Begründung
Graugans	-	21	9-53	neu berücksichtigte Art
Haubentaucher	< 60	33	33-75	Datenrecherche
Kolbenente	< 7	1	0-2	Datenrecherche
Kormoran	= 80	keine Daten	96-260	Datenrecherche
Krickente	< 30	0	0-23	Datenrecherche
Ohrentaucher	1-5	0	0-2	Datenrecherche
Pfeifente	< 15	0	1-11	Datenrecherche
Prachtttaucher	1-5	0	0-2	Datenrecherche
Reiherente	= 1.100	69	170-354	Datenrecherche
Rohrdommel	1-5	1	1-4	Datenrecherche
Rothalstaucher	1-5	0	0-2	Datenrecherche
Samtente	1-5	2	0-4	Datenrecherche
Schellente	51-100	21	16-57	Datenrecherche
Schnatterente	< 8	7	4-16	Datenrecherche
Schwarzhalstaucher	< 12	0	1-6	Datenrecherche
Silberreiher	= 12	5	6-20	tatsächliche Zunahme
Sterntaucher	1-5	0	0	Fehlmeldung
Stockente	< 200	vorh.	26-43	Datenrecherche
Tafelente	= 900	93	50-122	Datenrecherche
Trauerente	1-5	1	0-1	Datenrecherche
Trauerseeschwalbe	< 30	0	1-17	Datenrecherche
Zwergsäger	< 15	1	1-3	Datenrecherche

Tab. 63: Vergleich der aktuellen Ergebnisse mit den Daten der Gebietsmeldung in Form des SDB zur Vogelschutzrichtlinie.

Artreihenfolge alphabetisch nach wissenschaftlichen Namen. Abkürzungen gemäß SDB. Änderungen im Erhaltungszustand, bei der Rel. Größe im Naturraum sowie bei der biogeografischen Bedeutung (bei Brutvögeln) sind grau unterlegt.

(SDB – Standarddatenbogen, GDE – vorliegende Grunddatenerfassung,
 Rel. Größe - Relative Größe, Ges. Wert – Gesamt Beurteilung

- N – im Naturraum
- L – im Land Hessen
- D – im Bundesland Deutschland
- n - Brutnachweis
- m – wandernde Art
- h – Hauptverbreitungsgebiet der Art
- A – sehr gut
- B – gut
- C – mäßig bis schlecht
- D – nicht signifikant

Art	Status/ Grund	Pop.- größe	Rel. Größe N L D	Erhalt.- Zustand	Biogeo. Bedeut.	Rel. Selt. N L D	Gesamt- wert N L D	Jahr
<i>Acrocephalus scirpaceus</i>	n	~ 50	2 1 1	B	h	> > >	B B C	SDB 2000
Teichrohrsänger	n	0-8	1 1 1	B	h	> > >	C C C	GDE 2008
<i>Alcedo atthis</i>	n	= 1	1 1 1	C	h	> > >	B B C	SDB 2001
Eisvogel	n	= 1	1 1 1	C	h	> > >	C C C	GDE 2008
<i>Anas crecca</i>	m	< 30	2 1 1	B	h	> > >	B B C	SDB 2000
Krickente	m	0-23	1 1 1	C	h	> > >	C C C	GDE 2008
<i>Anas penelope</i>	m	< 15	2 1 1	B	h	> > >	B B C	SDB 2000
Pfeifente	m	1-11	1 1 1	C	h	> > >	C C C	GDE 2008

Art	Status/ Grund	Pop.- größe	Rel. Größe N L D	Erhalt.- Zustand	Biogeo. Bedeut.	Rel. Selt. N L D	Gesamt- wert N L D	Jahr
<i>Anas platyrhynchos</i> Stockente	- n	- 0-2	- 1 1 1	- entfällt	- h	- > > >	- C C C	n. erfasst GDE 2008
<i>Anas platyrhynchos</i> Stockente	m m	< 200 26-43	2 1 1 1 1 1	B D	h h	> > > > > >	B B C D D D	SDB 2000 GDE 2008
<i>Anas strepera</i> Schnatterente	m m	< 8 4-16	1 1 1 2 1 1	B B	h h	> > > > > >	B B C B C C	SDB 2000 GDE 2008
<i>Anser anser</i> Graugans	n n	= 1 0-1	1 1 1 1 1 1	B C	h h	> > > > > >	B C C B C C	SDB 2001 GDE 2008
<i>Anser anser</i> Graugans	- m	- 9-53	- 1 1 1	- C	- h	- > > >	- C C C	n. erfasst GDE 2008
<i>Ardea cinerea</i> Graureiher	n n	= 24 16-29	2 1 1 2 2 1	B B	h h	> > > > > >	B B C B B C	SDB 2001 GDE 2008
<i>Aythya ferina</i> Tafelente	m m	= 900 50-122	4 3 2 2 1 1	B C	h h	> > > > > >	A A B B C C	SDB 2000 GDE 2008
<i>Aythya fuligula</i> Reiherente	m m	= 1.110 170-354	4 3 1 2 1 1	B B	h h	> > > > > >	A A B B C C	SDB 2000 GDE 2008
<i>Aythya marila</i> Bergente	m m	1-5 0-7	3 2 1 4 4 1	B A	h h	> > > > > >	B B C A A C	SDB 2000 GDE 2008
<i>Botaurus stellaris</i> Rohrdommel	m m	1-5 1-4	3 3 1 4 4 1	C A	h h	> > > > > >	B B C A A C	SDB 2001 GDE 2008
<i>Bucephala clangula</i> Schellente	m m	51-100 16-57	3 3 1 4 3 1	B B	h h	> > > > > >	B B C A B C	SDB 2000 GDE 2008
<i>Chlidonias niger</i> Trauerseeschwalbe	m m	< 30 1-17	3 3 1 2 1 1	B C	h h	> > > > > >	B B C B C C	SDB 2001 GDE 2008
<i>Circus aeruginosus</i> Rohrweihe	n n	= 1 0-1	1 1 1 D D D	C D	h h	> > > > > >	B B C D D D	SDB 2001 GDE 2008
<i>Clangula hyemalis</i> Eisente	w w	1-5 0-2	3 3 1 5 4 1	B A	h h	> > > 5 0 >	B B C A A C	SDB 2000 GDE 2008
<i>Dryocopus martius</i> Schwarzspecht	- n	- 0-1	- 1 1 1	- B	- h	- > > >	- C C C	n. erfasst GDE 2008
<i>Egretta alba</i> Silberreiher	m m	= 12 6-20	3 2 1 3 3 1	B B	h h	> > > > > >	B B B B B B	SDB 2001 GDE 2008
<i>Emberiza schoeniclus</i> Rohrhammer	- n	- 0-3	- 1 1 1	- B	- h	- > > >	- C C C	n. erfasst GDE 2008
<i>Fulica atra</i> Blässhuhn	- n	- 0-8	- 1 1 1	- C	- h	- > > >	- C C C	n. erfasst GDE 2008
<i>Fulica atra</i> Blässhuhn	m m	< 900 46-206	4 3 1 2 1 1	B C	h h	> > > > > >	A A C B C C	SDB 2000 GDE 2008
<i>Gavia arctica</i> Prachtaucher	w w	1-5 0-2	3 2 1 4 4 1	C A	m m	> > > 5 0 >	A B C A A C	SDB 2000 GDE 2008
<i>Gavia stellata</i> Sterntaucher	m m	1-5 0	3 2 1 entfällt	C entfällt	m entfällt	> > > entfällt	A B C entfällt	SDB 2000 GDE 2008
<i>Ixobrychus minutus</i> Zwergdommel	n n	= 1 0-1	4 3 1 D D D	C D	h h	> > > > > >	A A B D D D	SDB 2001 GDE 2008
<i>Lanius collurio</i> Neuntöter	n n	= 2 1-2	1 1 1 1 1 1	C B	h h	> > > > > >	C C C C C C	SDB 2001 GDE 2008
<i>Melanitta fusca</i> Samtente	m m	1-5 0-4	3 3 1 4 3 1	B B	h m	> > > 0 > >	A A C A A C	SDB 2000 GDE 2008
<i>Melanitta nigra</i> Trauerente	m m	1-5 0-1	3 2 1 3 2 1	B B	h h	> > > 5 0 >	B B C B B C	SDB 2000 GDE 2008
<i>Mergellus albellus</i> Zwergsäger	m m	< 15 1-3	4 4 1 2 1 1	B B	h h	> > > > > >	A A B B C C	SDB 2000 GDE 2008
<i>Mergellus merganser</i> Gänsesäger	m m	< 90 5-34	4 4 1 2 1 1	B C	h h	> > > > > >	A A B B C C	SDB 2000 GDE 2008
<i>Milvus migrans</i> Schwarzmilan	- n	- 0-1	- 1 1 1	- B	- h	- > > >	- C C C	n. erfasst GDE 2008
<i>Netta rufina</i> Kolbenente	m m	< 7 0-2	3 3 1 3 2 1	B B	h h	> > > 5 0 >	B B C B B C	SDB 2000 GDE 2008
<i>Pandion haliaetus</i> Fischadler	m m	1-5 0-1	3 3 1 1 1 1	B D	h h	> > > > > >	B B C C C C	SDB 2001 GDE 2008
<i>Phalacrocorax carbo</i> Kormoran	- n	- 85-144	- 4 4 1	- A	- h	- > > >	- A A C	n. erfasst GDE 2008
<i>Phalacrocorax carbo</i> Kormoran	m m	= 80 96-260	4 4 1 4 3 1	B B	h h	> > > > > >	A A C A B C	SDB 2004 GDE 2008
<i>Picoides minor</i> Kleinspecht	- n	- 1-2	- 1 1 1	- B	- h	- > > >	- C C C	n. erfasst GDE 2008
<i>Picus canus</i> Grauspecht	n n	= 1 0-2	1 1 1 1 1 1	B B	h h	> > > > > >	C C C C C C	SDB 2001 GDE 2008
<i>Picus viridis</i> Grünspecht	- n	- 1-2	- 1 1 1	- B	- h	- > > >	- C C C	n. erfasst GDE 2008
<i>Podiceps auritus</i> Ohrentaucher	m m	1-5 0-2	4 3 1 4 4 1	B A	m m	> > > 5 5 >	B B C A A C	SDB 2000 GDE 2008
<i>Podiceps cristatus</i> Haubentaucher	n n	= 12 2-7	3 3 1 1 1 1	B B	h h	> > > > > >	B B C C C C	SDB 2001 GDE 2008
<i>Podiceps cristatus</i> Haubentaucher	m m	< 60 33-75	3 2 1 3 2 1	B B	h h	> > > > > >	B B C B B C	SDB 2001 GDE 2008
<i>Podiceps grisegena</i> Rothalstaucher	m m	1-5 0-2	3 3 1 4 3 1	B A	h h	> > > 5 0 >	B B C A A C	SDB 2001 GDE 2008

Art	Status/ Grund	Pop.- größe	Rel. Größe N L D	Erhalt.- Zustand	Biogeo. Bedeut.	Rel. Selt. N L D	Gesamt- wert N L D	Jahr
<i>Podiceps nigricollis</i> Schwarzhalstaucher	m	< 12	4 3 1	B	h	> > >	B B C	SDB 2001
	m	1-6	4 4 1	A	h	0 > >	A A C	GDE 2008
<i>Rallus aquaticus</i> Wasserralle	n	< 4	2 2 1	B	h	> > >	B B C	SDB 2000
	n	0-2	2 1 1	B	h	> > >	B C C	GDE 2008
<i>Remiz pendulinus</i> Beutelmeise	n	< 4	2 2 1	B	h	> > >	B B C	SDB 2000
	n	0-1	D D D	D	h		D D D	GDE 2008
<i>Somateria mollissima</i> Eiderente	-	-	-	-	-	-	-	n. erfasst
	m	0-4	3 3 1	A	h	5 0 >	A A C	GDE 2008
<i>Sterna hirundo</i> Flusseeschwalbe	m	1-5	4 3 1	C	h	> > >	B B C	SDB 2001
	m	0-1	3 2 1	C	h	0 > >	B C C	GDE 2008

Der Anlass das untersuchte Gebiet als VSG auszuweisen wird im SDB folgendermaßen begründet:

- Bedeutendes Rastgebiet für Wasser- und Watvögel: für Schwarzhals- und Rothalstaucher, Zwerg- und Gänsesäger, Schell-, Tafel-, Reiher-, Berg-, Kolben-, Trauer-, Samt- und Eiderente sowie Rohrdommel (TOP 5) weiterhin für Krick-, Pfeif- und Schnatterente, Haubentaucher, Graugans und Silberreiher
- Bedeutendes Brutgebiet der Zwergdommel (TOP 5)
- Bedeutende Brutkolonien von Kormoran (TOP 5) und Graureiher.

Analysiert man den Vergleich der aktuellen Ergebnisse mit den Daten der Gebietsmeldung (s. Tab. 63), so ist festzustellen, dass es bei den weitaus meisten Arten zu Änderungen gekommen ist. Dies ist in den meisten Fällen jedoch nicht auf tatsächliche Bestandsveränderungen zurückzuführen, sondern liegt an der umfangreichen Auswertung von den in den letzten fünf Jahren durch ehrenamtlich tätige Ornithologen gesammelten Daten (Arbeitskreis Rodgau und Dreieich) und dem aktuelleren Bezugsrahmen der Bestandsgrößen für Brutvögel in Hessen, der in der neuen Roten Liste (KREUZIGER et al. 2006) veröffentlicht wurde. Eine tatsächliche Bestandszunahme ist nur bei der Gastpopulation des Silberreihers belegbar. Die deutlichsten Änderungen, die sich durch die umfangreichen Auswertungen der letzten fünf Jahre ergeben, sind in Tabelle 64 dargestellt.

Tab. 64: Wesentliche Änderungen in der Einstufung der Populationsgrößen, die sich aus der Datenrecherche der Jahre 2003-2007 ergeben.

Art	SDB	GDE	Population
Blässhuhn	< 900	50-250	Gastpopulation
Gänsesäger	< 90	5-34	Gastpopulation
Haubentaucher	= 12	2-3	Brutpopulation
Reiherente	= 1.100	170-220	Gastpopulation
Schellente	51-100	16-34	Gastpopulation
Silberreiher	= 12	6-20	Gastpopulation
Stockente	< 200	26-40	Gastpopulation
Tafelente	= 900	50-100	Gastpopulation
Teichrohrsänger	~ 50	0-8	Brutpopulation
Trauerente	1-5	0-1	Gastpopulation

Mit Ausnahme des Silberreihers ist bei allen Arten die Population kleiner als im SDB angegeben. Dies ist jedoch nicht als Rückgang, sondern als Effekt einer umfangreicheren Datenauswertung einzustufen. Dennoch ist aufgrund der neuen

Datenlage die Bedeutung des VSG für einzelne Vogelarten zu korrigieren. So zählt das VSG nicht mehr zu den TOP 5 für Reiher-, Tafel- und Trauerente sowie Zwergdommel. Die Brutkolonie vom Kormoran wird im SDB nicht bewertet, sondern nur der Rastbestand. Im Hessisches Fachkonzept zur Auswahl von Vogelschutzgebieten (TAMM et al.) wird jedoch eine Population von 30-45 Brutpaaren angegeben. Die Population war in den letzten sechs Jahren jedoch deutlich größer, womit die Brutpopulation weiterhin zu den TOP 5 gehört. Beutelmeise, Rohrweihe und Zwergdommel traten im Gebiet nur so sporadisch auf, dass ihr Vorkommen als nicht signifikant einzustufen ist. Bei allen anderen Arten sind die Veränderungen nur gering, so dass keine Änderungen in der Bewertung vorzunehmen sind.

Zusätzlich zu den im SDB aufgeführten Arten wurden folgende Arten untersucht:

- Brutpopulationen von Blässhuhn, Grünspecht, Kleinspecht, Kormoran, Rohrammer, Schwarzmilan, Schwarzspecht und Stockente
- Gastpopulationen von Eiderente und Graugans.

Beim Sterntaucher handelte es sich um eine Fehlmeldung.

6.2. Vorschläge zur Gebietsabgrenzung

Das VSG ist optimal abgegrenzt, so dass es keine Vorschläge zur Gebietsabgrenzung gibt.

7. LEITBILDER, ERHALTUNGSZIELE

7.1. Leitbilder

Das Leitbild für das VSG wird folgendermaßen definiert:

Das EU-Vogelschutzgebiet 5920-401 - "Bong´sche Kiesgrube und Mainflinger Mainufer" ist ein 94,56 ha großer Ausschnitt der Mainau südlich von Mainflingen. Es besteht aus großen, offenen Wasserflächen, die im Zuge des ehemaligen Kiesabbaus entstanden sind, einem Auwald entlang des Mains sowie weiteren Wald- und Offenlandtypen. Um Beeinträchtigungen der Vogelfauna zu minimieren ist eine fischereiliche Nutzung des Grubengewässers verboten und dessen Ufer ist nur an Stellen zugänglich, an denen es zu keinen Störungen kommt. An den Ufern wächst ein Schilfgürtel, der zahlreichen seltenen und gefährdeten Wasservögeln und Schilfbesiedlern als Brut- und Ruhestätte dient. Sowohl der Auwald als auch die übrigen Waldbestände werden von stark dimensionierten standorttypischen Bäumen dominiert, um Spechten und anderen Großhöhlenbrütern sowie Greifvögeln eine Brut- und Lebensstätte zu bieten. Die Zonen um Greifvogelhorste werden von Beunruhigungen weitgehend freigehalten. Am Westufer der Nordgrube wird ein Sukzessionsstadium aus Offenland mit einzelnen Gehölzen als Brut- und Lebensstätte von Arten wie dem Neuntöter und der Rohrweihe erhalten.

Aus diesem Leitbild resultieren die im Folgenden benannten Erhaltungsziele.

7.2. Erhaltungsziele

Die Erhaltungsziele sind vom Auftraggeber vorgegeben und werden nur artspezifisch dargestellt:

Hierbei wird unterschieden zwischen „Vorrangigen Erhaltungszielen“ für bedeutsame Arten (in der Regel TOP 1-Arten, TOP 5-Arten und weitere bedeutsame Arten, für die das VSG eine naturräumlich oder landesweit hohe bzw. sehr hohe Bedeutung besitzt) und „Weiteren Erhaltungszielen“ für die restlichen maßgeblichen Arten mit signifikanten Beständen. Bei der folgenden Darstellung werden zuerst alle Arten nach Anhang I der VSRL (mit „I“ hinter dem Artnamen), danach alle Arten nach Art. 4 Abs. 2 der VSRL (mit „Z“ hinter dem Artnamen) aufgelistet. Dabei wird auf eine separate Darstellung von Brut- und Gastvögeln verzichtet, jedoch bei jeder Art erwähnt, ob es sich um Brut- und/oder Rastvogelbestände handelt (B: Brutvogel, R: rastende oder überwinternde Bestände).

7.2.1. Erhaltungsziele der Arten nach Anhang I der VSRL

7.2.1.1. Vorrangige Erhaltungsziele

Rohrdommel (*Botaurus stellaris*) I/R

- Erhaltung von Stillgewässern und Feuchtgebieten mit großflächigen Verlandungszonen, Röhrichten und Rieden.
- Erhaltung von natürlichen Fischlaichhabitaten.

Zwergdommel (*Ixobrychus minutus*) I/B

- Erhaltung von zumindest naturnahen Feuchtgebieten mit ihren Verlandungszonen, Röhrichten und Rieden.
- Erhaltung von ausgedehnten Schilfröhrichten
- Schutz der Gewässer vor Nähr- und Schadstoffeinträgen.

Zwergsäger (*Mergellus albellus*) I/R

- Erhaltung von zumindest störungsarmen Bereichen an größeren Rastgewässern zur Zeit des Vogelzuges und im Winter.
- Schutz der Gewässer vor Nähr- und Schadstoffeinträgen.

7.2.1.2. Weitere Erhaltungsziele

Eisvogel

(*Alcedo atthis*)

I/B

- Erhaltung einer weitgehend natürlichen Auendynamik zur Ermöglichung der Neubildung von Altwässern, Uferabbrüchen, Kies-, Sand- und Schlammhängen.
- Erhaltung von Ufergehölzen sowie von Steilwänden und Abbruchkanten in Gewässernähe als Bruthabitate.
- Erhaltung einer den ökologischen Ansprüchen der Art förderlichen Wasserqualität.
- Erhaltung zumindest störungsarmer Brut- und Nahrungshabitate insbesondere in fischereilich genutzten Bereichen.

Fischadler

(*Pandion haliaetus*)

I/R

- Erhaltung nahrungsreicher und gleichzeitig zumindest störungsarmer Rastgewässer in den Rastperioden.

Flussschwabe

(*Sterna hirundo*)

I/R

- Erhaltung von zumindest naturnahen Bereichen an Großgewässern.
- Erhaltung einer weitgehend natürlichen Auendynamik zur Ermöglichung der Neubildung von Altwässern, Uferabbrüchen, Kies-, Sand- und Schlammhängen.
- Erhaltung einer den ökologischen Ansprüchen der Art förderlichen Wasserqualität.

Grauspecht

(*Picus canus*)

I/B

- Erhaltung von strukturreichen Laub- und Laubmischwäldern in verschiedenen Entwicklungsphasen mit Alt- und Totholzankern, stehendem und liegendem Totholz und Höhlenbäumen im Rahmen einer natürlichen Dynamik.
- Erhaltung von strukturreichen, gestuften Waldaußen- und Waldinnenrändern sowie von offenen Lichtungen und Blößen im Rahmen einer natürlichen Dynamik.

Neuntöter

(*Lanius collurio*)

I/B

- Erhaltung einer strukturreichen Agrarlandschaft mit Hecken, Feldgehölzen, Streuobstwiesen, Rainen, Ackersäumen, Brachen und Graswegen.
- Erhaltung von Grünlandhabitaten sowie von großflächigen Magerrasenflächen mit einem für die Art günstigen Nährstoffhaushalt und einer die Nährstoffarmut begünstigenden Bewirtschaftung.
- Erhaltung trockener Ödland-, Heide- und Brachflächen mit eingestreuten alten Obstbäumen, Sträuchern und Gebüschgruppen
- Erhaltung von naturnahen, gestuften Waldrändern.

Ohrentaucher (*Podiceps auritus*) I/R

- Erhaltung zumindest störungsarmer Rastgewässer während der Rastperiode.

Prachtaucher (*Gavia arctica*) I/R

- Erhaltung von naturnahen Bereichen an Großgewässern.
- Erhaltung zumindest störungsarmer Rastgewässer, insbesondere in fischereilich, jagdlich sowie für Zwecke der Erholung genutzten Bereichen während der Rastperiode.

Rohrweihe (*Circus aeruginosus*) I/B

- Erhaltung von hohen Grundwasserständen in den Brut- und Nahrungshabitaten.
- Erhaltung von Grünlandhabitaten mit einem für die Art günstigen Nährstoffhaushalt, deren Bewirtschaftung sich an traditionellen Nutzungsformen orientiert.
- Erhaltung von Schilfröhrichten.
- Erhaltung zumindest störungsarmer Bruthabitate insbesondere in fischereilich, jagdlich sowie für Zwecke der Erholung genutzten Bereichen.

Schwarzmilan (*Milvus migrans*) I/B

- Erhaltung von naturnahen und strukturreichen Laub- und Laubmischwäldern und Auwäldern in ihren verschiedenen Entwicklungsphasen mit Horstbäumen in einem zumindest störungsarmen Umfeld während der Fortpflanzungszeit

Schwarzspecht (*Dryocopus martius*) I/B

- Erhaltung von strukturreichem Laub- und Laubmischwäldern in verschiedenen Entwicklungsphasen mit Alt- und Totholzanwärttern, Totholz und Höhlenbäumen
- Erhaltung von Ameisenlebensräumen im Wald mit Lichtungen, lichten Waldstrukturen und Schneisen

Silberreiher (*Egretta alba*) I/R

- Erhaltung von zumindest naturnahen Gewässern und Feuchtgebieten.
- Erhaltung zumindest störungsarmer Rastgebiete, insbesondere in fischereilich, jagdlich sowie für Zwecke der Erholung genutzten Bereichen.

Trauerseeschwalbe (*Chlidonias niger*) I/R

- Erhaltung von Stillgewässern mit breiten Flachuferzonen und einer reichen Unterwasser- und Ufervegetation.

7.2.2. Erhaltungsziele der Zugvogelarten nach Art. 4 Abs. 2 der VSRL

7.2.2.1. Vorrangige Erhaltungsziele

Bergente (*Aythya marila*) Z/R

- Erhaltung einer den ökologischen Ansprüchen der Art förderlichen Wasser- und Gewässerqualität.
- Erhaltung zumindest störungsarmer Rastgebiete, insbesondere in landwirtschaftlich und jagdlich sowie für Zwecke der Erholung genutzten Bereichen zur Zeit des Vogelzuges und in den Wintermonaten.

Eiderente (*Somateria mollissima*) Z/R

- Erhaltung zumindest störungsarmer Rastgebiete, insbesondere in landwirtschaftlich, fischereilich, jagdlich sowie für Zwecke der Erholung genutzten Bereichen zur Zeit des Vogelzuges und in den Wintermonaten.

Gänsesäger (*Mergellus merganser*) Z/R

- Erhaltung von Ufergehölzen und natürlichen Fischlaichhabitaten.
- Erhaltung einer den ökologischen Ansprüchen der Art förderlichen Wasserqualität.
- Erhaltung zumindest störungsarmer Brutgebiete, insbesondere in fischereilich, jagdlich sowie für Zwecke der Erholung genutzten Bereichen in der Brutzeit

Graureiher (*Ardea cinerea*) Z/B

- Erhaltung der Brutkolonien.
- Erhaltung zumindest störungsarmer Brut- und Nahrungshabitate, insbesondere in fischereilich, jagdlich sowie für Zwecke der Erholung genutzten Bereichen.

Kolbenente (*Netta rufina*) Z/R

- Erhaltung von Stillgewässern mit breiten Flachuferzonen und einer reichen Unterwasser- und Ufervegetation.
- Erhaltung von Pufferzonen zum Schutz der Gewässer vor Nähr- und Schadstoffeinträgen.
- Erhaltung zumindest störungsarmer Rast- und Nahrungshabitate vor allem in der Fortpflanzungs-, Aufzucht- und Mauserzeit, insbesondere in fischereilich und jagdlich sowie für Zwecke der Erholung genutzten Bereichen.

Kormoran (*Phalacrocorax carbo*) Z/B & R

- Erhaltung von natürlichen Fischlaichhabitaten.
- Erhaltung der Brutkoloniestandorte.
- Erhaltung zumindest störungsarmer Rast- und Nahrungshabitate, insbesondere der Schlafplätze.

Rothalstaucher (*Podiceps grisegena*) Z/R

- Erhaltung von Stillgewässern mit breiten Flachuferzonen und einer reichen Unterwasser- und Ufervegetation.
- Erhaltung einer den ökologischen Ansprüchen der Art förderlichen Wasserqualität.
- Erhaltung zumindest störungsarmer Nahrungs- und Rasthabitate, insbesondere in fischereilich, jagdlich sowie für Zwecke der Erholung genutzten Bereichen.

Samtente (*Melanitta fusca*) Z/R

- Erhaltung einer den ökologischen Ansprüchen der Art förderlichen Wasserqualität.
- Erhaltung zumindest störungsarmer Rastgewässer, insbesondere in fischereilich, jagdlich sowie für Zwecke der Erholung genutzten Bereichen.

Schwarzhalstaucher (*Podiceps nigricollis*) Z/R

- Erhaltung von größeren Stillgewässern mit breiten Flachuferzonen und einer reichen Unterwasser- und Ufervegetation.
- Erhaltung einer den ökologischen Ansprüchen der Art förderlichen Wasserqualität.
- Bei sekundärer Ausprägung größerer Habitate Erhaltung einer sich an traditionellen Nutzungsformen orientierenden Teichbewirtschaftung, die zumindest phasenweise ein hohes Nahrungsangebot bietet

7.2.2.2. Weitere Erhaltungsziele

Beutelmeise (*Remiz pendulinus*) Z/B & R

- Erhaltung von Weichholzauen und Schilfröhrichten.
- Erhaltung zumindest störungsarmer Bruthabitate, insbesondere in erheblich fischereilich sowie für Zwecke der Erholung genutzten Bereichen während der Brutzeit.

Graugans (*Anser anser*) Z/B & R

- Erhaltung von zumindest naturnahen Gewässern und Feuchtgebieten unter besonderer Berücksichtigung der als Schlafplätze genutzten Bereiche
- Erhaltung zumindest störungsarmer Brut- und Nahrungshabitate, insbesondere in landwirtschaftlich, jagdlich sowie für Zwecke der Erholung genutzten Bereichen.

Haubentaucher (*Podiceps cristatus*) Z/B & R

- Sicherung eines ausreichenden Wasserstandes an den Brutgewässern zur Brutzeit.
- Erhaltung einer den ökologischen Ansprüchen der Art förderlichen Wasserqualität.
- Erhaltung von natürlichen Fischlaichhabitaten.
- Erhaltung zumindest störungsarmer Bruthabitate insbesondere in fischereilich sowie für Zwecke der Erholung genutzten Bereichen.

Krickente (*Anas crecca*) Z/R

- Erhaltung von Stillgewässern mit breiten Flachuferzonen und einer reichen Unterwasser- und Ufervegetation.
- Erhaltung zumindest störungsarmer Rast- und Nahrungshabitate, insbesondere in fischereilich, jagdlich sowie für Zwecke der Erholung genutzten Bereichen.

Pfeifente (*Anas penelope*) Z/R

- Erhaltung von hohen Grundwasserständen in den Rastgebieten.
- Erhaltung von Grünlandhabitaten mit einem für die Art günstigen Nährstoffhaushalt.
- Erhaltung von Stillgewässern mit ausreichend breiten Flachuferzonen und einer reichen Unterwasser- und Ufervegetation.
- Erhaltung zumindest störungsarmer Rastgewässer, insbesondere in fischereilich, jagdlich sowie für Zwecke der Erholung genutzten Bereichen.

- | | | |
|--|-----------------------------|-----|
| Reiherente | <i>(Aythya fuligula)</i> | Z/R |
| <ul style="list-style-type: none">• Erhaltung von Stillgewässern mit Flachuferzonen und einer reichen Unterwasser- und Ufervegetation.• Erhaltung zumindest störungsarmer Brut-, Rast- und Nahrungshabitate, insbesondere in fischereilich, jagdlich sowie für Zwecke der Erholung genutzten Bereichen. | | |
| Schellente | <i>(Bucephala clangula)</i> | Z/R |
| <ul style="list-style-type: none">• Erhaltung einer natürlichen Auendynamik zur Ermöglichung der Neubildung von Altwässern, Uferabbrüchen, Kies-, Sand- und Schlammhängen.• Erhaltung von Ufergehölzen• Erhaltung zumindest störungsarmer Rastgewässer, insbesondere in fischereilich, jagdlich sowie für Zwecke der Erholung genutzten Bereichen. | | |
| Schnatterente | <i>(Anas strepera)</i> | Z/R |
| <ul style="list-style-type: none">• Erhaltung von Stillgewässern mit breiten Flachuferzonen und einer reichen Unterwasser- und Ufervegetation. | | |
| Tafelente | <i>(Aythya ferina)</i> | Z/R |
| <ul style="list-style-type: none">• Erhaltung von zumindest naturnahen Stillgewässern.• Erhaltung zumindest störungsarmer Rast- und Nahrungshabitate, insbesondere in fischereilich, jagdlich sowie für Zwecke der Erholung genutzten Bereichen. | | |
| Trauerente | <i>(Melanitta nigra)</i> | Z/R |
| <ul style="list-style-type: none">• Erhaltung einer den ökologischen Ansprüchen der Art förderlichen Wasserqualität.• Erhaltung zumindest störungsarmer Rastgewässer, insbesondere in fischereilich, jagdlich sowie für Zwecke der Erholung genutzten Bereichen. | | |
| Wasserralle | <i>(Rallus aquaticus)</i> | Z/B |
| <ul style="list-style-type: none">• Erhaltung von zumindest naturnahen Gewässern und Feuchtgebieten.• Erhaltung von Stillgewässern mit breiten Flachuferzonen und einer reichen Unterwasser- und Ufervegetation sowie von direkt angrenzendem teilweise nährstoffarmem Grünland, dessen Bewirtschaftung sich an traditionellen Nutzungsformen orientiert.• Erhaltung von Röhricht- und Seggenriedern mit einem großflächig seichten Wasserstand. | | |

7.3. Zielkonflikte (FFH/VS) und Lösungsvorschläge

entfällt

8. ERHALTUNGSPFLEGE, NUTZUNG UND BEWIRTSCHAFTUNG ZUR SICHERUNG UND ENTWICKLUNG VON ARTEN DER VSRL

8.1. Nutzung und Bewirtschaftung, Vorschläge zur Erhaltungspflege

Seit Aufgabe des Kiesabbaus ist das VSG ungenutzt, so dass die Sukzession mittlerweile weit vorangeschritten ist und sich auf vielen Flächen um die Kiesgrube ein geschlossener Wald gebildet hat. Dies wirkt sich jedoch nicht nachteilig auf die vorrangig zu schützenden Wasservögel aus und wird mit fortschreitendem Alter der Bäume zunehmend Lebensraum für Spechte und andere Großhöhlenbrüter bieten. Eine Nutzung, Bewirtschaftung oder Erhaltungspflege ist somit zum Schutz von Wasservögeln und Waldbewohnern nicht erforderlich. Pflegemaßnahmen sind lediglich zum Erhalt des Lebensraumes des Neuntöters am Westufer der Nordgrube notwendig. Er wird nur dann im VSG weiter brüten, wenn sein Lebensraum offen bleibt und mit einzelnen Gehölzen durchsetzt ist. Da die Fläche nicht mehr bewirtschaftet wird, ist ein Pflegeschnitt (Mulchen, Zurückdrängen der Gehölze) in Abhängigkeit vom Zustand der Fläche in regelmäßigen Abständen erforderlich. Eine Ansiedlung der Rohrweihe in den Offenbereichen am Westufer der Nordgrube ist möglich, aufgrund von Beunruhigungen durch Personen aber unwahrscheinlich.

8.2. Vorschläge zu Entwicklungsmaßnahmen

Die vielen Wasservögel und die naturnahe Landschaft im VSG ziehen zahlreiche Naturbeobachter und Fotografen an. Die Begehung des Gebietes ist entlang des Mainuferweges und eines Trampelpfades am Süd- und Ostufer der Südgrube möglich. Am Südufer der Südgrube wurde auch ein Beobachtungsstand eingerichtet, von dem aus man einen Blick auf die Kormoran- und Graureiher-Kolonie hat. Die Nordgrube ist gut von einer wenig befahrenen Straße am Westufer einsehbar. Dennoch dringen immer wieder Personen entlang von Trampelpfaden in Bereiche ein, in denen der Zutritt verboten ist, um Störungen der Vogelwelt zu vermeiden. Um die Beunruhigungen zu reduzieren wurden 2008 an mehreren Stellen Verbotsschilder aufgestellt und Trampelpfade mit Ästen von Sträuchern und Bäumen versperrt. Diese Maßnahme könnte an den in Karte 4 dargestellten Stellen noch intensiviert werden, so dass es deutlich beschwerlicher wird die Trampelpfade zu begehen. Eine komplette Beruhigung empfindlicher Bereiche wird voraussichtlich aber auch damit nicht erreicht werden, weil das Bedürfnis einzelner Personen bis an die Ufer vorzudringen, zu groß ist.

9. PROGNOSE ZUR GEBIETSENTWICKLUNG

Der gegenwärtig naturschutzfachlich hochwertige Zustand des VSG wird langfristig erhalten bleiben, da es keiner Nutzung unterliegt und keine wesentlichen Veränderungen infolge fortschreitender Sukzession zu erwarten sind. Während das Grubengewässer sich bereits in einem stabilen Endstadium befindet, wird der Wald noch weiter altern. Dies wird für Spechte und andere Großhöhlenbrüter von Vorteil sein. Ob sich am Westufer der Nordgrube Offenland als Lebensraum für den Neuntöter halten wird, ist von einem regelmäßigen Pflegeschnitt abhängig. Konflikte mit Naturbeobachtern und Fotografen werden voraussichtlich nicht vollkommen auszuschließen sein, doch werden sie durch die in Kapitel 8.2 beschriebenen Maßnahmen in einem verträglichen Umfang bleiben.

10. OFFENE FRAGEN UND ANREGUNGEN ZUM GEBIET

keine

11. LITERATUR

- BAUER, H.-G. & P. BERTHOLD, P. BOYE, W. KNIEF, P. SÜDBECK & K. WITT (2002): Rote Liste der Brutvögel Deutschlands, 3. überarbeitete Fassung, 8.5.2002. - Ber. Vogelschutz 39: 13-60.
- ERLEMANN, P., M. GREVE, H. MÜLLER & A. ZAIGLER (2004): Ornithologischer Sammelbericht 2003 für das Gebiet von Stadt und Kreis Offenbach. - Ornithol. Jahresber. Arb.kr. Rodgau & Dreieich der HGON 20: 8-159.
- ERLEMANN, P., M. GREVE, H. MÜLLER & A. ZAIGLER (2005): Ornithologischer Sammelbericht 2004 für das Gebiet von Stadt und Kreis Offenbach. - Ornithol. Jahresber. Arb.kr. Rodgau & Dreieich der HGON 21: 9-130.
- ERLEMANN, P., M. GREVE, H. MÜLLER & A. ZAIGLER (2006): Ornithologischer Sammelbericht 2005 für das Gebiet von Stadt und Kreis Offenbach. - Ornithol. Jahresber. Arb.kr. Rodgau & Dreieich der HGON 22: 9-145.
- ERLEMANN, P., M. GREVE, H. MÜLLER & A. ZAIGLER (2007): Ornithologischer Sammelbericht 2006 für das Gebiet von Stadt und Kreis Offenbach. - Ornithol. Jahresber. Arb.kr. Rodgau & Dreieich der HGON 23: 10-151.
- ERLEMANN, P., M. GREVE, A. ZAIGLER & K. FIEDLER (2008): Ornithologischer Sammelbericht 2007 für das Gebiet von Stadt und Kreis Offenbach. - Ornithol. Jahresber. Arb.kr. Rodgau & Dreieich der HGON 24: 11-148.
- GLUTZ VON BLOTZHEIM, U. N. (Hrsg.) (seit 1969): Handbuch der Vögel Mitteleuropas Bd. 3-11/II. - Akad. Verlagsges. & Aula-Verlag, Wiesbaden.
- HGON - HESSISCHE GESELLSCHAFT FÜR ORNITHOLOGIE & NATURSCHUTZ (Hrsg.) (1993ff): Avifauna von Hessen. - Eigenverlag, Echzell
- HLUG – HESSISCHES LANDESAMT FÜR UMWELT UND GEOLOGIE (2002): Bodenkarte von Hessen. Blatt L 5920 Alzenau in Unterfranken, Maßstab 1 : 50.000.
- HLUG – HESSISCHES LANDESAMT FÜR UMWELT UND GEOLOGIE (2005): Umweltatlas für das Land Hessen. - <http://atlas.umwelt.hessen.de/atlas>.
- HUPFELD, M. & S. RICKERT (1999): Rahmenpflegeplan für das Naturschutzgebiet „Bong´sche Kiesgrube und Mainufer bei Mainflingen“. Gutachten im Auftrag des Regierungspräsidiums Darmstadt: 97 S., Karten. 14 S., Anhang, Karten.
- KÖNIG, A. & A. MALTEN (1993): Naturschutzgebiet „Bong´sche Kiesgrube bei Mainflingen“, A. Botanisch-Zoologisches Gutachten, B. Schutzwürdigkeitsgutachten. – Gutachten im Auftrag des Regierungspräsidiums Darmstadt: 97 S., Karten.
- KORN, M., J. KREUZIGER, H.-J. ROLAND & S. STÜBING (2002): Ornithologischer Jahresbericht für Hessen 3 (2001). - Vogel und Umwelt 13: 59-177
- KORN, M., J. KREUZIGER, H.-J. ROLAND & S. STÜBING (2003): Ornithologischer Jahresbericht für Hessen 4 (2002). - Vogel und Umwelt 14: 3-119.
- KORN, M., J. KREUZIGER, H.-J. ROLAND & S. STÜBING (2004): Ornithologischer Jahresbericht für Hessen 5 (2003). - Vogel und Umwelt 15: 75-193.
- KREUZIGER, J., M. KORN, S. STÜBING, M. WERNER, G. BAUSCHMANN & K. RICHARZ (2006): Rote Liste der bestandsgefährdeten Brutvogelarten Hessens, 9. Fassung. - Vogel und Umwelt 17: 3-51.
- KÜHNBERGER, N.: www.norbert-kuehnberger.de/bongsche.htm
- RAT DER EUROPÄISCHEN UNION (1979): Richtlinie 92/43/EWG des Rates vom 2. Mai 1979 über die Erhaltung der wildlebenden Vogelarten. - Amtsblatt der Europäischen Gemeinschaften:
- SÜDBECK, P., H. ANDRETZKE, S. FISCHER, K. GEDEON, T. SCHIKORE, K. SCHRÖDER & C. SUDFELDT (Hrsg.) (2005): Methodenstandards zur Erfassung der Brutvögel Deutschlands. - Mugler-Druck, Hohenstein-Ernstthal 790 S.

WERNER, M., G. BAUSCHMANN & M. WEIBBECKER (2007): Leitfaden Gutachten zum Natura 2000-Monitoring (Grunddatenerhebung/Berichtspflicht) Bereich Vogelschutzgebiete. - Gutachten im Auftrag des Landes Hessen: 17 S.

12. ANHANG

12.1. Ausdruck der Reports der Datenbank

entfällt

12.2. Kartenausdrucke

Karte 1: Nachweise von Brutvogelarten nach Anhang I und Artikel 4(2) der VSRL im Jahr 2008

In der Karte sind die vermuteten Revierzentren dargestellt. Dabei ist zu beachten, dass z. B. die Reviere von Greifvögeln über 1.000 ha und die vom Schwarzspecht mehrere 100 ha groß sind und sich nicht auf die dargestellten Punkte reduzieren lassen.

Karte 2: Vogelspezifische Habitate (Codes aus abgestimmter Referenzliste)

Karte 3: Beeinträchtigungen von Vogelarten (analog Codes der Hessischen Biotopkartierung)

Karte 4: Vorschläge zu Pflege-, Erhaltungs- und Entwicklungsmaßnahmen

12.3. Fotodokumentation



Foto 1:
Kormoran-Kolonie
am Nordufer der
Südgrube.



Foto 2:
Graureiher-Kolonie
auf der Insel in der
Südgrube. Auf der
Insel brütete auch
ein Haubentaucher.



Foto 3:
Blick über die Süd-
grube vom Beob-
achtungsstand.



Foto 4:
Beobachtungsstand
am Südufer der
Südgrube.



Foto 5:
Um Fotografen und Naturbeobachter von den Ufern fernzuhalten wurden 2008 Verbotsschilder aufgestellt und Trampelpfade mit Schnittgut versperrt.

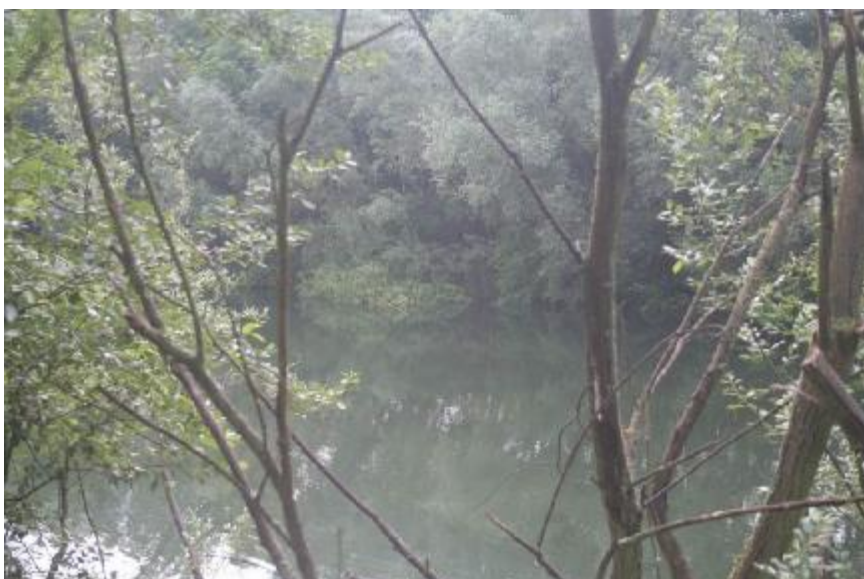


Foto 6:
Bewachsene Steilufer an der Südgrube.



Foto 7:
Dem Verbotsschild
zwischen Grube
und Main wird
weitgehend Folge
geleistet.



Foto 8:
Mainuferweg mit
Auwald.



Foto 9:
Schilfbestände im
Auwald am Main.



Foto 10:
Der Schilfbestand
zwischen der Insel
und dem Südufer
der Nordgrube ist
nur im unbelaubten
Zustand einsehbar .



Foto 11:
Offenbereich am
Ostufer der Nord-
grube.



Foto 12:
Die nordwestliche
Ecke der Nordgrube
wird im Winter be-
vorzugt von Gast-
vögeln aufgesucht.



Foto 13:
Unzugänglicher
Schilfgürtel am
Westufer der Insel.



Foto 14:
Unzugänglicher
Schilfgürtel am
Südufer der Nord-
grube.



Foto 15:
Graureiher-Kolonie
in der Südgrube im
März.

12.4. Gesamtliste der Vogelarten im VSG

Legende:

Rote Listen

BRD bzw. allgemein gültige Angaben

- 0 = ausgestorben oder verschollen
- 1 = vom Aussterben bedroht
- 2 = stark gefährdet
- 3 = gefährdet
- V = Vorwarnliste, zurückgehende Art
- R = sehr seltene Arten bzw. Arten mit geographischer Restriktion
- D = Daten zur Verbreitung, Biologie und Gefährdung defizitär

BRD

- II = unregelmäßig brütende Arten
- III = regelmäßig brütende Neozoen

Hessen (HE)

- G = Gefährdung anzunehmen
- ! = Arten, für die Hessen eine besondere Verantwortung trägt
- !! = Arten, deren globale Populationen konzentriert in Europa vorkommen
- !!! = Arten, für die weltweit Naturschutzmaßnahmen ergriffen werden müssen

Europa (SPEC)

- SPEC = Species of European Conservation Concern (BirdLife International 2004)
- SPEC 1 = Europäische Art von globalem Naturschutzbelang
- SPEC 2 = Weltbestand oder Verbreitungsgebiet konzentriert auf Europa bei gleichzeitig ungünstigem Erhaltungszustand
- SPEC 3 = sonstige Art mit ungünstigem Erhaltungszustand
- W = Kategorie gilt bezogen auf die Winterpopulation

Schutz

Streng geschützt sind nach BNatSchG alle Arten, die laut BArtSchV als streng geschützt gelten oder im Anhang IV der FFH-Richtlinie bzw. Anhang A der EG-Richtlinie 338/97 aufgeführt sind.

Es ist nach § 42, Abs. 2 BNatSchG verboten wild lebende Tiere der streng geschützten Arten und der europäischen Vogelarten während der Fortpflanzungs-, Aufzucht-, Mauser-, Überwinterungs- und Wanderungszeiten erheb-

lich zu stören; eine erhebliche Störung liegt vor, wenn sich durch die Störung der Erhaltungszustand der lokalen Population einer Art verschlechtert.

Besonders geschützt sind nach BNatSchG alle Arten, die laut BArtSchV als besonders geschützt gelten und alle europäischen Vogelarten, Arten des Anhangs IV der FFH-Richtlinie sowie Arten, die im Anhang B der EG-Richtlinie 338/97 aufgeführt sind.

Es ist nach § 42, Abs. 1 BNatSchG verboten wild lebenden Tieren der besonders geschützten Arten nachzustellen, sie zu fangen, zu verletzen oder zu töten oder ihre Entwicklungsformen aus der Natur zu entnehmen, zu beschädigen oder zu zerstören.

Es ist nach § 42, Abs. 3 BNatSchG verboten Fortpflanzungs- oder Ruhestätten der wild lebenden Tiere der besonders geschützten Arten aus der Natur zu entnehmen, zu beschädigen oder zu zerstören.

Bundesartenschutzverordnung (BArtSchV)

- § = Besonders geschützt nach BArtSchV, § 1.
- §§ = Streng geschützt nach BArtSchV, § 1.

Vogelschutzrichtlinie

VSch-RL = Nach Artikel 5 der Vogelschutzrichtlinie ist es verboten wildlebende Vogelarten, die im Gebiet der EU heimisch sind absichtlich zu Töten oder zu Fangen (ungeachtet der angewandten Methoden); ihre Nester und Eier absichtlich zu zerstören oder zu beschädigen und ihre Nester zu entfernen; ihre Eier in der Natur zu sammeln oder zu besitzen (auch im leeren Zustand); sie insbesondere während der Brut- und Aufzuchtzeit zu stören; Vögel der Arten, die nicht bejagt oder gefangen werden dürfen, zu halten.

VSch-RL I = Anhang I der Vogelschutzrichtlinie beinhaltet nach Artikel 4, Abs. 1 Arten, für die besondere Schutzmaßnahmen hinsichtlich ihrer Lebensräume anzuwenden sind, um ihr Überleben und ihre Vermehrung in ihrem Verbreitungsgebiet sicherzustellen. Die Mitgliedstaaten erklären insbesondere die für die Erhaltung dieser Arten zahlen- und flä-

chenmäßig geeigneten Gebiete zu Schutzgebieten.

VSch-RL 4(2) = Nach Artikel 4, Abs. 2 der Vogelschutzrichtlinie treffen die Mitgliedsstaaten entsprechende Maßnahmen für die nicht in Anhang I aufgeführten, regelmäßig auftretenden Zugvogelarten hinsichtlich ihrer Vermehrungs-, Mauer- und Überwinterungsgebiete sowie der Rastplätze in ihren Wanderungsgebieten. Zu diesem Zweck messen die Mitgliedsstaaten dem Schutz der Feuchtgebiete und ganz besonders der international bedeutsamen Feuchtgebiete besondere Bedeutung bei.

CITES

EG 338/97 = Arten, die im Anhang A der Richtlinie aufgeführt sind, gelten nach § 10, Abs. 2, Nr. 11 BNatSchG als „streng geschützt“ und die im Anhang B aufgeführt sind gelten nach § 10, Abs. 2, Nr. 10 BNatSchG als „besonders geschützt“.

§ 42

Auswertung:

- b = besonders geschützt (s. o.)
- s = streng geschützt (s. o.)

Deutscher Name	Wissenschaftlicher Name	Rote Listen			Schutz			
		BRD	HE	SPEC	BArt-SchV	VSch-RL	EG 338/97	§ 42
Lappentaucher <i>Podicipediformes</i>								
Haubentaucher	<i>Podiceps cristatus</i> (LINNE)		V			4(2)		b
Rothalstaucher	<i>Podiceps grisegena</i> (BODDAERT)	V	R		§§	4(2)		s
Ohrentaucher	<i>Podiceps auritus</i> (LINNE)	R		3	§§	I		s
Schwarzhalstaucher	<i>Podiceps nigricollis</i> C. L. BREHM	V	1		§§	4(2)		s
Sternentaucher	<i>Gavia stellata</i>					I		b
Prachtaucher	<i>Gavia arctica</i>					I		b
Ruderfüßer <i>Pelecaniformes</i>								
Kormoran	<i>Phalacrocorax carbo</i> (LINNE)	V	3			4(2)		b
Schreitvögel <i>Ciconiformes</i>								
Rohrdommel	<i>Botaurus stellaris</i> (LINNE)	1	0	3	§§	I		s
Zwergdommel	<i>Ixobrychus minutus</i> (LINNE)	1	1	3	§§	I		s
Silberreiher	<i>Egretta alba</i>					I		b
Graureiher	<i>Ardea cinerea</i> LINNE		3			4(2)		b
Entenvögel <i>Anseriformes</i>								
Graugans	<i>Anser anser</i> (LINNE)		3			4(2)		b
Pfeifente	<i>Anas penelope</i> LINNE	R				4(2)		b
Schnatterente	<i>Anas strepera</i> LINNE		1	3		4(2)		b
Krickente	<i>Anas crecca</i> LINNE		1			4(2)		b
Stockente	<i>Anas platyrhynchos</i> LINNE		3					b
Kolbenente	<i>Netta rufina</i> (PALLAS)	2	1			4(2)		b
Tafelente	<i>Aythya ferina</i> (LINNE)		1	2		4(2)		b
Reiherente	<i>Aythya fuligula</i> (LINNE)		V	3		4(2)		b
Bergente	<i>Aythya marila</i> (LINNE)	R		3W		4(2)		b
Eiderente	<i>Somateria mollissima</i> (LINNE)	V				4(2)		b
Eisente	<i>Clangula hyemalis</i>					4(2)		b
Trauerente	<i>Melanitta nigra</i> (LINNE)					4(2)		b
Samtente	<i>Melanitta fusca</i> (LINNE)					4(2)		b
Schellente	<i>Bucephala clangula</i> (LINNE)					4(2)		b
Zwergsäger	<i>Mergus albellus</i> LINNE							b

Deutscher Name	Wissenschaftlicher Name	Rote Listen			Schutz			
		BRD	HE	SPEC	BArt-SchV	VSch-RL	EG 338/97	§ 42
Gänsesäger	<i>Mergus merganser</i> LINNE	3				4(2)		b
Greifvögel	<i>Accipitriformes</i>							
Schwarzmilan	<i>Milvus migrans</i> (BODDAERT)		V	3		I	A	s
Rohrweihe	<i>Circus aeruginosus</i> (LINNE)		2			I	A	s
Fischadler	<i>Pandion haliaetus</i> (LINNE)	3	0	3		I	A	s
Kranichvögel	<i>Gruiformes</i>							
Wasserralle	<i>Rallus aquaticus</i> LINNE		3			4(2)		b
Blässhuhn	<i>Fulica atra</i> LINNE							b
Watvögel	<i>Charadriiformes</i>							
Flussseeschwalbe	<i>Sterna hirundo</i> LINNE	V	0		§§	I		s
Trauerseeschwalbe	<i>Chlidonias niger</i> (LINNE)	1	0	3	§§	I		s
Rakenvögel	<i>Coraciiformes</i>							
Eisvogel	<i>Alcedo atthis</i> (LINNE)	V	3	3	§§	I		s
Spechte	<i>Piciformes</i>							
Grauspecht	<i>Picus canus</i> GMELIN	V	V	3	§§	I		s
Grünspecht	<i>Picus viridis</i> LINNE	V		2	§§			s
Schwarzspecht	<i>Dryocopus martius</i> (LINNE)		V		§§	I		s
Kleinspecht	<i>Dendrocopus minor</i> (LINNE)							b
Sperlingsvögel	<i>Passeriformes</i>							
Teichrohrsänger	<i>Acrocephalus scirpaceus</i> (HERMANN)		V					b
Beutelmeise	<i>Remiz pendulinus</i> (LINNE)		3			4(2)		b
Neuntöter	<i>Lanius collurio</i> LINNE			3		I		b
Rohrhammer	<i>Emberiza schoeniclus</i> (LINNE)		3					b