

1219

Verordnung über das Naturschutzgebiet „Schaeppersee von Rüsselsheim“ vom 30. November 1988

Auf Grund des § 16 Abs. 3 und des § 17 Abs. 1 des Hessischen Naturschutzgesetzes vom 19. September 1980 (GVBl. I S. 309), zuletzt geändert durch Gesetz vom 29. März 1988 (GVBl. I S. 130), wird nach Anhörung der nach § 29 des Bundesnaturschutzgesetzes i. d. F. vom 12. März 1987 (BGBl. I S. 890) anerkannten Verbände mit Genehmigung der obersten Naturschutzbehörde verordnet:

§ 1

- (1) Die ehemalige Sandgrube südlich von Rüsselsheim wird in den sich aus Abs. 2 und 3 ergebenden Grenzen zum Naturschutzgebiet erklärt.
- (2) Das Naturschutzgebiet „Schaeppersee von Rüsselsheim“ besteht aus Flächen der Flur 7, Gemarkung Königstädten, Stadt Rüsselsheim, im Landkreis Groß-Gerau. Es hat eine Größe von 3,77 ha. Die örtliche Lage des Naturschutzgebietes ergibt sich aus der als Anlage zu dieser Verordnung veröffentlichten Übersichtskarte im Maßstab 1 : 25 000.
- (3) Diese Verordnung gilt für das in einer Karte im Maßstab 1 : 1 000 rot begrenzte Gebiet. Die Karte ist Bestandteil dieser Verordnung. Sie wird vom Regierungspräsidenten in Darmstadt, oberer Naturschutzbehörde, Orangerieallee 12, 6100 Darmstadt, verwahrt und kann dort von jedermann während der Dienststunden eingesehen werden.

(4) Das Naturschutzgebiet ist durch amtliche Schilder gekennzeichnet.

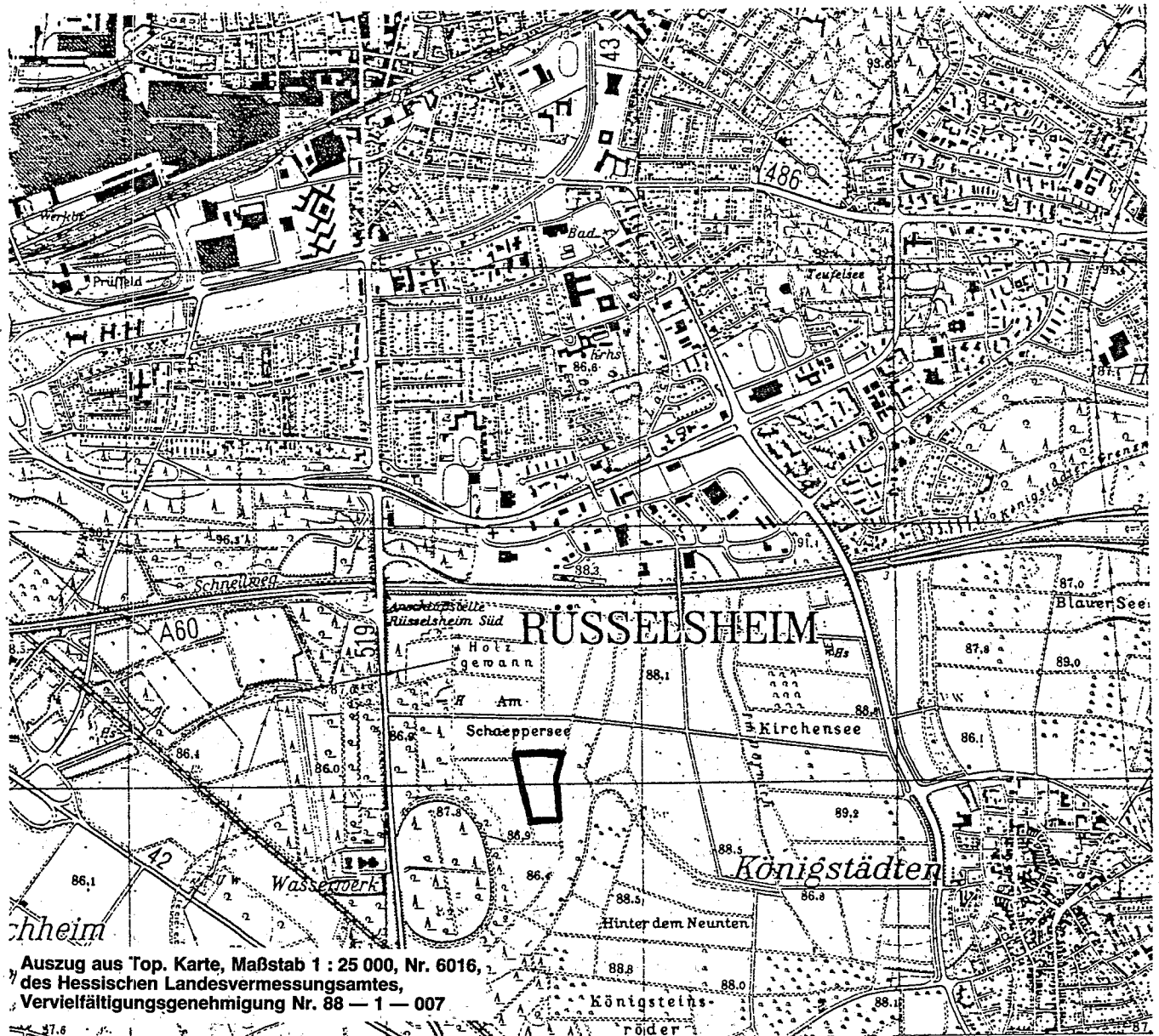
§ 2

Zweck der Unterschutzstellung ist es, die durch wechselseuchte Standortverhältnisse und unterschiedliche Sukzessionsstadien geprägten Lebensgemeinschaften mit seltenen und bedrohten Tier- und Pflanzenarten in einer ehemaligen Abgrabungsfläche zu erhalten, zu sichern und weiterzuentwickeln.

§ 3

Als Handlungen, die zu einer Zerstörung, Beschädigung oder Veränderung des Naturschutzgebietes oder seiner Bestandteile oder zu einer nachhaltigen Störung führen können (§ 12 Abs. 2 des Hessischen Naturschutzgesetzes), sind verboten:

- 1. bauliche Anlagen i. S. des § 2 Abs. 1 der Hessischen Bauordnung (HBO) herzustellen, zu erweitern, zu ändern oder zu beseitigen, unabhängig vom Anwendungsbereich der HBO (§ 1 Abs. 2 HBO) oder von einer Genehmigungs- oder Anzeigepflicht;
- 2. Bodenschätze oder andere Bodenbestandteile abzubauen oder zu gewinnen, Sprengungen oder Bohrungen vorzunehmen oder sonst die Bodengestalt zu verändern;
- 3. Inschriften, Plakate, Bild- oder Schrifttafeln anzubringen oder aufzustellen;
- 4. Gewässer zu schaffen, zu verändern oder zu beseitigen, Wasserläufe, Wasserflächen oder Tümpel einschließlich deren Ufer sowie den Zu- und Ablauf des Wassers oder den Grundwasser-



Auszug aus Top. Karte, Maßstab 1 : 25 000, Nr. 6016, des Hessischen Landesvermessungsamtes, Vervielfältigungsgenehmigung Nr. 88 — 1 — 007

stand zu verändern sowie Sümpfe oder sonstige Feuchtgebiete zu entwässern oder über den Gemeingebrauch hinaus Wasser zu entnehmen;

5. Pflanzen einschließlich der Bäume und Sträucher zu beschädigen oder zu entfernen;
6. wildlebenden Tieren nachzustellen, sie mutwillig zu beunruhigen, ihre Laute nachzuahmen, sie an ihren Brut- oder Wohnstätten zu fotografieren, zu filmen oder dort ihre Laute auf Tonträger aufzunehmen, Vorrichtungen zu ihrem Fang anzubringen, sie zu fangen, zu verletzen oder zu töten oder ihre Puppen, Larven oder Eier, Nester oder sonstige Brut- oder Wohnstätten fortzunehmen oder zu beschädigen;
7. Pflanzen einzubringen oder Tiere auszusetzen;
8. das Naturschutzgebiet zu betreten;
9. zu reiten, zu lagern, zu zelten, Wohnwagen aufzustellen, zu lärmern, Feuer anzuzünden oder zu unterhalten, Modellflugzeuge oder -schiffe einzusetzen;
10. mit Kraftfahrzeugen einschließlich Fahrräder mit Hilfsmotor zu fahren oder Kraftfahrzeuge zu parken;
11. Kraftfahrzeuge zu waschen oder zu pflegen;
12. Brachflächen umzubereiten oder deren Nutzung zu ändern;
13. Pflanzenschutzmittel anzuwenden;
14. Flächen ackerbaulich zu nutzen;
15. Hunde frei laufen zu lassen;
16. gewerbliche Tätigkeiten auszuüben.

§ 4

Ausgenommen von den Verboten des § 3 bleiben:

1. die Handlungen der zuständigen Wasserbehörde oder deren Beauftragter im Rahmen der Wasseraufsicht sowie Unterhaltungsarbeiten an Gewässern im jeweiligen Einvernehmen mit der oberen Naturschutzbehörde.
2. der Betrieb und die Unterhaltung der Beregenungsbrunnen auf den Flurstücken 23 und 26 der Flur 7, Gemarkung Königstädten im Rahmen der öffentlich-rechtlichen Befugnisse;
3. die Ausübung der Einzeljagd, jedoch nicht in der Zeit vom 1. April bis 15. Juli.

§ 5

Von den Verboten des § 3 kann unter den Voraussetzungen des § 31 des Bundesnaturschutzgesetzes auf Antrag Befreiung erteilt werden. Über den Antrag entscheidet die obere Naturschutzbehörde. Die Befreiung kann mit Nebenbestimmungen nach § 36 des Hessischen Verwaltungsverfahrensgesetzes versehen werden.

§ 6

Ordnungswidrig i. S. des § 43 Abs. 2 Nr. 16 des Hessischen Naturschutzgesetzes handelt, wer vorsätzlich oder fahrlässig:

1. bauliche Anlagen entgegen § 3 Nr. 1 herstellt, erweitert, ändert oder beseitigt;
2. Bodenschätze oder andere Bodenbestandteile abbaut oder gewinnt, Sprengungen oder Bohrungen vornimmt oder sonst die Bodengestalt verändert (§ 3 Nr. 2);
3. Inschriften, Plakate, Bild- oder Schrifttafeln anbringt oder aufstellt (§ 3 Nr. 3);
4. Wasser, Gewässer oder Feuchtgebiete in der in § 3 Nr. 4 bezeichneten Art beeinflusst;
5. Pflanzen beschädigt oder entfernt (§ 3 Nr. 5);
6. wildlebende Tiere in allen Entwicklungsstufen in der in § 3 Nr. 6 bezeichneten Art beeinträchtigt oder Vorrichtungen zu deren Fang anbringt;
7. Pflanzen einbringt oder Tiere aussetzt (§ 3 Nr. 7);
8. das Naturschutzgebiet betritt (§ 3 Nr. 8);
9. reitet, lagert, zeltet, Wohnwagen aufstellt, lärmert, Feuer anzündet oder unterhält, Modellflugzeuge oder -schiffe einsetzt (§ 3 Nr. 9);
10. mit Kraftfahrzeugen einschließlich Fahrräder mit Hilfsmotor fährt oder Kraftfahrzeuge parkt (§ 3 Nr. 10);
11. Kraftfahrzeuge wäscht oder pflegt (§ 3 Nr. 11);
12. Brachflächen umbricht oder einer Nutzung zuführt (§ 3 Nr. 12);
13. Pflanzenschutzmittel anwendet (§ 3 Nr. 13);
14. Flächen ackerbaulich nutzt (§ 3 Nr. 14);
15. Hunde frei laufen läßt (§ 3 Nr. 15);
16. eine gewerbliche Tätigkeit ausübt (§ 3 Nr. 16).

§ 7

Die Verordnung zur einstweiligen Sicherstellung des künftigen Naturschutzgebietes „Schaeppersee von Rüsselsheim“ vom 14. Januar 1987 (StAnz. S. 238) wird aufgehoben.

§ 8

Diese Verordnung tritt am Tage nach der Verkündung im Staatsanzeiger für das Land Hessen in Kraft.

Darmstadt, 30. November 1988

Regierungspräsidium Darmstadt

gez. W. Link

Regierungspräsident

StAnz. 51/1988 S. 2757

1220

Verordnung über das Naturschutzgebiet „In der Striet bei Vöckelsbach“ vom 30. November 1988

Auf Grund des § 16 Abs. 3 und des § 17 Abs. 1 des Hessischen Naturschutzgesetzes vom 19. September 1980 (GVBl. I S. 309), zuletzt geändert durch Gesetz vom 29. März 1988 (GVBl. I S. 130), wird nach Anhörung der nach § 29 des Bundesnaturschutzgesetzes i. d. F. vom 12. März 1987 (BGBl. I S. 890) anerkannten Verbände mit Genehmigung der obersten Naturschutzbehörde verordnet:

§ 1

(1) Die verbuschte und teilweise mit Wald bestockte ehemalige Waldwiese südlich von Vöckelsbach wird in den sich aus Abs. 2 und 3 ergebenden Grenzen zum Naturschutzgebiet erklärt.

(2) Das Naturschutzgebiet „In der Striet von Vöckelsbach“ besteht aus Flächen der Flur 5 der Gemarkung Vöckelsbach der Gemeinde Mörlenbach im Landkreis Bergstraße. Es hat eine Größe von 4,65 ha. Die örtliche Lage des Naturschutzgebietes ergibt sich aus der als Anlage zu dieser Verordnung veröffentlichten Übersichtskarte im Maßstab 1 : 25 000.

(3) Diese Verordnung gilt für das in einer Karte im Maßstab 1 : 2 000 rot begrenzte Gebiet. Die Karte ist Bestandteil dieser Verordnung. Sie wird vom Regierungspräsidium in Darmstadt, oberer Naturschutzbehörde, Orangerieallee 12, 6100 Darmstadt, verwahrt und kann dort von jedermann während der Dienststunden eingesehen werden.

(4) Das Naturschutzgebiet ist durch amtliche Schilder gekennzeichnet.

§ 2

Zweck der Unterschutzstellung ist es, einen durch Sukzession entstandenen Biotopkomplex mit Ried, Schilf, Gebüsch, Erlensumpf- und Bachauenwald im Quellbereich des Vöckelsbaches sowie unmittelbar angrenzenden Laubmischwald als Lebensraum für zahlreiche, zum Teil bestandsgefährdete Tier- und Pflanzenarten zu sichern und weiterzuentwickeln.

§ 3

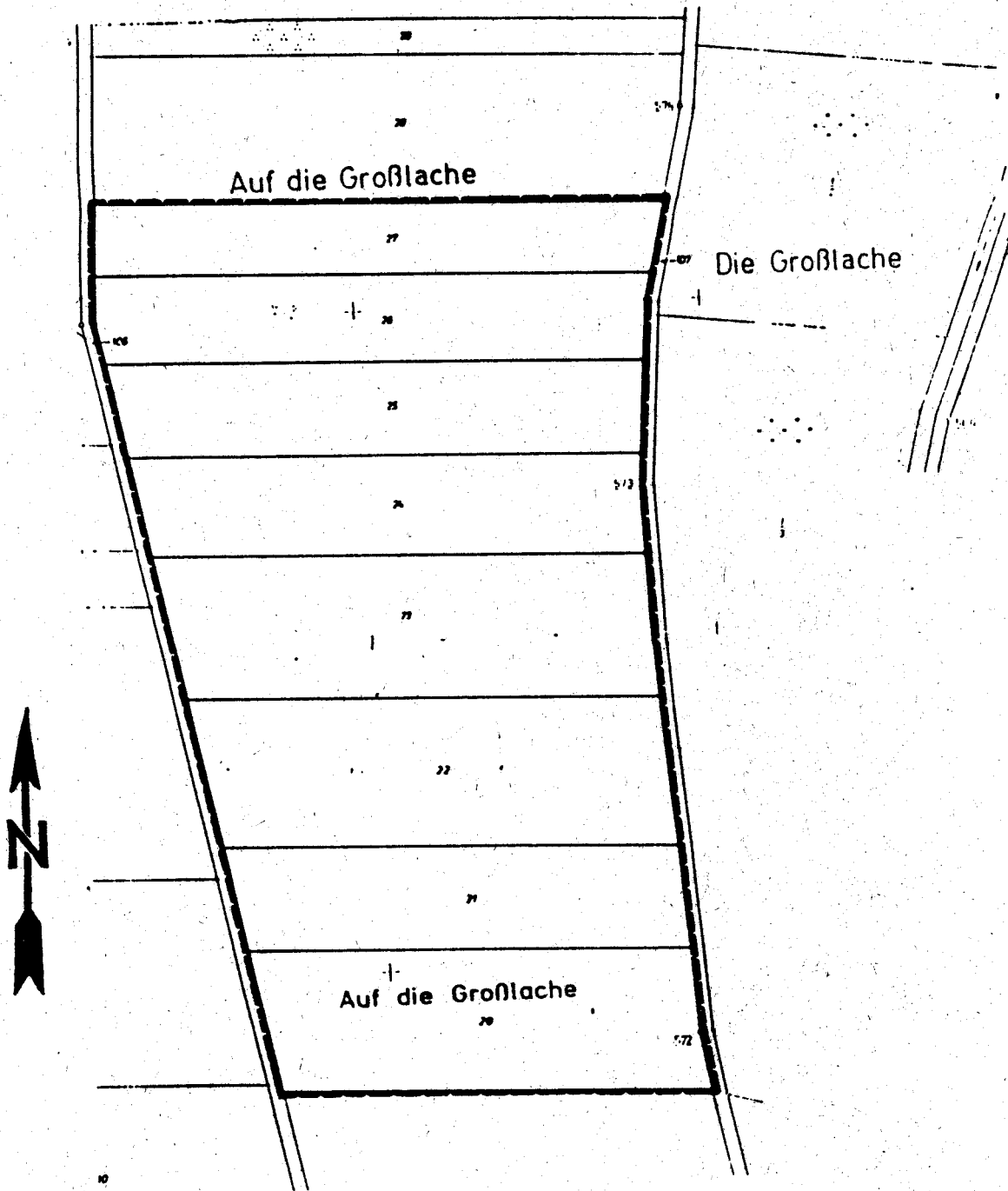
Als Handlungen, die zu einer Zerstörung, Beschädigung oder Veränderung des Naturschutzgebietes oder seiner Bestandteile oder zu einer nachhaltigen Störung führen können (§ 12 Abs. 2 des Hessischen Naturschutzgesetzes), sind verboten:

1. bauliche Anlagen i. S. des § 2 Abs. 1 der Hessischen Bauordnung (HBO) herzustellen, zu erweitern, zu ändern oder zu beseitigen, unabhängig vom Anwendungsbereich der HBO (§ 1 Abs. 2 HBO) oder von einer Genehmigungs- oder Anzeigepflicht;
2. Bodenschätze oder andere Bodenbestandteile abzubauen oder zu gewinnen, Sprengungen oder Bohrungen vorzunehmen oder sonst die Bodengestalt zu verändern;
3. Inschriften, Plakate, Bild- oder Schrifttafeln anzubringen oder aufzustellen;
4. Gewässer zu schaffen, zu verändern oder zu beseitigen, insbesondere Wasserläufe, Wasserflächen oder Tümpel einschließlich deren Ufer sowie den Zu- und Ablauf des Wassers oder den Grundwasserstand zu verändern sowie Moore, Sümpfe oder sonstige Feuchtgebiete zu entwässern oder über den Gemeingebrauch hinaus Wasser zu entnehmen;
5. Pflanzen einschließlich der Bäume und Sträucher zu beschädigen oder zu entfernen;
6. wildlebenden Tieren, auch Fischen in Teichen oder sonstigen geschlossenen Gewässern, nachzustellen, sie mutwillig zu beunruhigen, ihre Laute nachzuahmen, sie an ihren Brut- oder Wohnstätten zu fotografieren, zu filmen oder dort ihre Laute

Artikel 13

§ 1 Abs. 3 der Verordnung über das Naturschutzgebiet „Schaep-
persee von Rüsselsheim“ vom 30. November 1988 (StAnz. S. 2757)
erhält folgende Fassung:

„(3) Die Grenzen des Naturschutzgebietes sind in der Abgren-
zungskarte im Maßstab 1 : 2 000 festgelegt, in der das Natur-
schutzgebiet mit einer unterbrochenen schwarzen Linie umrandet
ist. Die Karte ist Bestandteil dieser Verordnung. Sie wird als
Anlage zu dieser Verordnung veröffentlicht.“



**Abgrenzungskarte, Maßstab 1 : 2 000,
Bestandteil der Verordnung über das
Naturschutzgebiet
„Schaeppersee von Rüsselsheim“**

----- Grenze des Schutzgebietes

Landkreis: Groß-Gerau
Stadt: Rüsselsheim
Gemarkung: Königstädten
Flur: 7