

§ 7

Die Verordnung zur einstweiligen Sicherstellung des zukünftigen Landschaftsschutzgebietes „Auenverbund Kinzig“ vom 10. Dezember 1985 (StAnz. S. 2357) wird für den Geltungsbereich dieser Verordnung aufgehoben.

§ 8

Diese Verordnung tritt am Tage nach der Verkündung im Staatsanzeiger für das Land Hessen in Kraft.

Darmstadt, 22. November 1988

Der Regierungspräsident
gez. W. Link

StAnz. 50/1988 S. 2677

1194

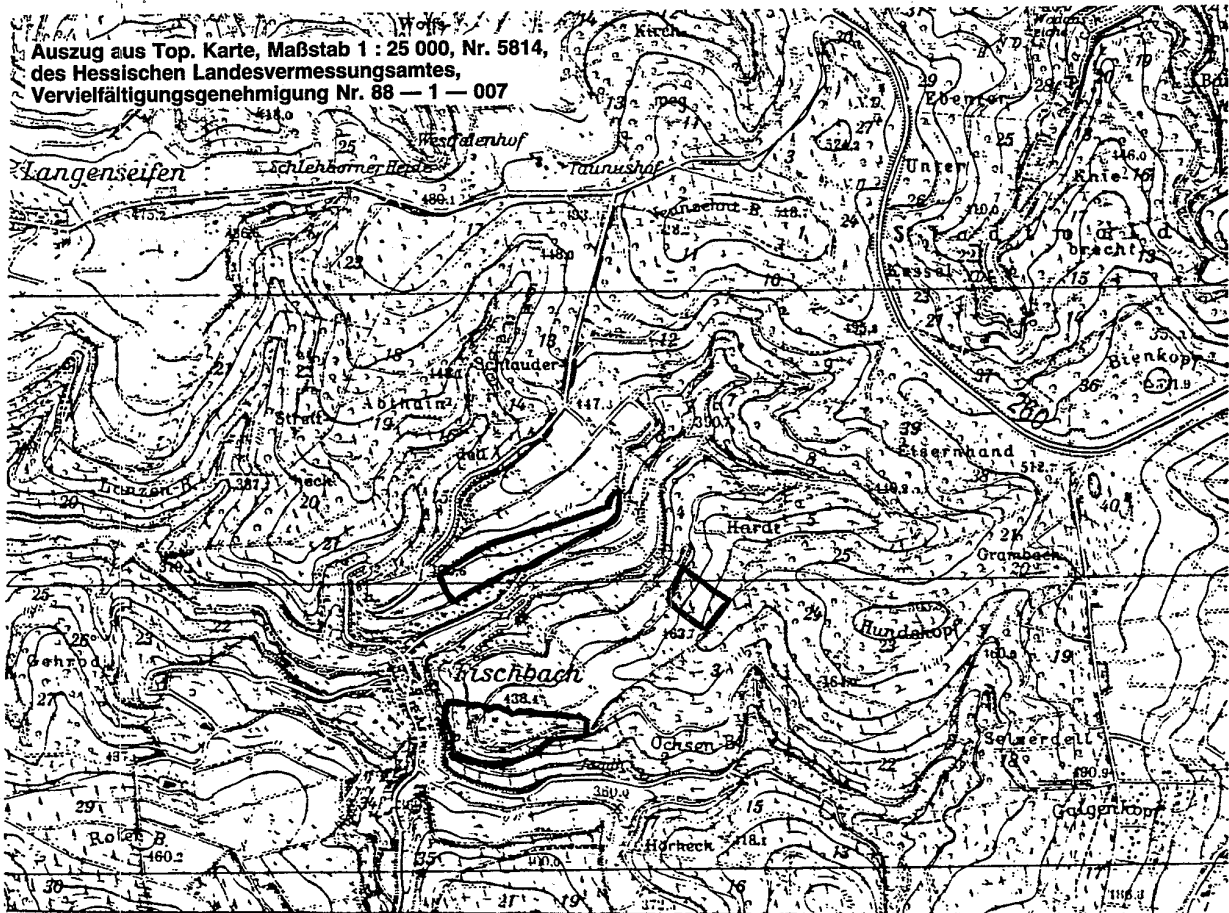
Verordnung über das Naturschutzgebiet „Ochsenberg und Knottenberg von Fischbach“ vom 22. November 1988

Auf Grund des § 16 Abs. 3 und des § 17 Abs. 1 des Hessischen Naturschutzgesetzes vom 19. September 1980 (GVBl. I S. 309), zuletzt geändert durch Gesetz vom 29. März 1988 (GVBl. I S. 130), wird nach Anhörung der nach § 29 des Bundesnaturschutzgesetzes i. d. F. vom 12. März 1987 (BGBl. I S. 890) anerkannten Verbände mit Genehmigung der obersten Naturschutzbehörde verordnet:

§ 1

(1) Teile des Ochsen- und Knottenberges bei Bad Schwalbach-Fischbach werden in den sich aus Abs. 2 und 3 ergebenden Grenzen zum Naturschutzgebiet erklärt.





(2) Das Naturschutzgebiet „Ochsenberg und Knottenberg von Fischbach“ besteht aus Flächen in der Gemarkung Fischbach, Stadt Bad Schwalbach, Rheingau-Taunus-Kreis. Es hat eine Größe von 13,06 ha. Die örtliche Lage des Naturschutzgebietes ergibt sich aus der als Anlage zu dieser Verordnung veröffentlichten Übersichtskarte im Maßstab 1 : 25 000.

(3) Diese Verordnung gilt für das in einer Karte im Maßstab 1 : 5 000 rot umrandete Gebiet. Die Karte ist Bestandteil dieser Verordnung. Sie wird vom Regierungspräsidenten in Darmstadt, oberer Naturschutzbehörde, Orangerieallee 12, 6100 Darmstadt, verwahrt und kann dort von jedermann während der Dienststunden eingesehen werden.

(4) Das Naturschutzgebiet ist durch amtliche Schilder gekennzeichnet.

§ 2

Zweck der Unterschutzstellung ist es, die durch unterschiedliche Sukzessionsstadien geprägten ehemaligen Hutungsflächen als Lebensraum für seltene und in ihrem Bestand bedrohte Tierarten und als Standort artenreicher seltener Pflanzengesellschaften zu sichern und weiterzuentwickeln.

§ 3

Als Handlungen, die zu einer Zerstörung, Beschädigung oder Veränderung des Naturschutzgebietes oder seiner Bestandteile oder zu einer nachhaltigen Störung führen können (§ 12 Abs. 2 des Hessischen Naturschutzgesetzes), sind verboten:

1. bauliche Anlagen i. S. des § 2 Abs. 1 der Hessischen Bauordnung (HBO) herzustellen, zu erweitern, zu ändern oder zu beseitigen, unabhängig vom Anwendungsbereich der HBO (§ 1 Abs. 2 HBO) oder von einer Genehmigungs- oder Anzeigepflicht;
2. Bodenschätze oder andere Bodenbestandteile abzubauen oder zu gewinnen, Sprengungen oder Bohrungen vorzunehmen oder sonst die Bodengestalt zu verändern;
3. Inschriften, Plakate, Bild- oder Schrifttafeln anzubringen oder aufzustellen;

4. Gewässer zu schaffen und oder den Wasserhaushalt des Gebietes zu verändern;
5. Pflanzen einschließlich der Bäume und Sträucher zu beschädigen oder zu entfernen;
6. wildlebenden Tieren nachzustellen, sie mutwillig zu beunruhigen, ihre Laute nachzuahmen, sie an ihren Brut- oder Wohnstätten zu fotografieren, zu filmen oder dort ihre Laute auf Tonträger aufzunehmen, Vorrichtungen zu ihrem Fang anzubringen, sie zu fangen, zu verletzen oder zu töten oder ihre Puppen, Larven oder Eier, Nester oder sonstige Brut- oder Wohnstätten fortzunehmen oder zu beschädigen;
7. Pflanzen einzubringen oder Tiere auszusetzen;
8. das Naturschutzgebiet außerhalb der Wege zu betreten;
9. zu reiten, zu lagern, zu zelten, Wohnwagen aufzustellen, zu lärmern, Feuer anzuzünden oder zu unterhalten oder Modellflugzeuge einzusetzen;
10. mit Kraftfahrzeugen einschließlich Fahrräder mit Hilfsmotor außerhalb der dafür zugelassenen Wege zu fahren oder Kraftfahrzeuge zu parken;
11. Kraftfahrzeuge zu waschen oder zu pflegen;
12. Wiesen oder Weiden umzubereiten oder deren Nutzung zu ändern;
13. zu düngen oder Pflanzenschutzmittel anzuwenden;
14. Hunde frei laufen zu lassen;
15. gewerbliche Tätigkeiten auszuüben.

§ 4

Ausgenommen von den Verboten des § 3 bleiben:

1. Die Ausübung der Einzeljagd in der Zeit vom 16. Juli bis 31. Januar;
2. Maßnahmen zur Erhaltung und Förderung natürlicher, arten- und strukturreicher Waldgesellschaften mit den in § 3 Nr. 13 genannten Einschränkungen im Einvernehmen mit der oberen Naturschutzbehörde;
3. Maßnahmen zur Überwachung, Unterhaltung und Instandsetzung bestehender Ver- und Entsorgungsanlagen im Einvernehmen mit der oberen Naturschutzbehörde;

4. die extensive Nutzung der Grünlandflächen mit den in § 3 Nrn. 12 und 13 genannten Einschränkungen.

§ 5

Von den Verboten des § 3 kann unter den Voraussetzungen des § 31 BNatSchG auf Antrag Befreiung erteilt werden. Über den Antrag entscheidet die obere Naturschutzbehörde. Die Befreiung kann mit Nebenbestimmungen nach § 36 des Hessischen Verwaltungsverfahrensgesetzes versehen werden.

§ 6

Ordnungswidrig i. S. des § 43 Abs. 2 Nr. 16 des Hessischen Naturschutzgesetzes handelt, wer vorsätzlich oder fahrlässig:

1. bauliche Anlagen entgegen § 3 Nr. 1 herstellt, erweitert, ändert oder beseitigt;
2. Bodenschätze oder andere Bodenbestandteile abbaut oder gewinnt, Sprengungen oder Bohrungen vornimmt oder sonst die Bodengestalt verändert (§ 3 Nr. 2);
3. Inschriften, Plakate, Bild- oder Schrifttafeln anbringt oder aufstellt (§ 3 Nr. 3);
4. Gewässer schafft oder den Wasserhaushalt des Gebietes verändert;
5. Pflanzen beschädigt oder entfernt (§ 3 Nr. 5);
6. wildlebende Tiere in allen Entwicklungsstufen in der in § 3 Nr. 6 bezeichneten Art beeinträchtigt oder Vorrichtungen zu deren Fang anbringt;
7. Pflanzen einbringt oder Tiere aussetzt (§ 3 Nr. 7);
8. das Naturschutzgebiet außerhalb der Wege betritt (§ 3 Nr. 8);
9. reitet, lagert, zeltet, Wohnwagen aufstellt, lärmt, Feuer anzündet oder unterhält oder Modellflugzeuge einsetzt (§ 3 Nr. 9);
10. mit Kraftfahrzeugen einschließlich Fahrräder mit Hilfsmotor außerhalb der dafür zugelassenen Wege fährt oder Kraftfahrzeuge parkt (§ 3 Nr. 10);
11. Kraftfahrzeuge wäscht oder pflegt (§ 3 Nr. 11);
12. Wiesen oder Weiden umbricht oder deren Nutzung ändert (§ 3 Nr. 12);
13. düngt oder Pflanzenschutzmittel anwendet (§ 3 Nr. 13);
14. Hunde frei laufen läßt (§ 3 Nr. 14);
15. eine gewerbliche Tätigkeit ausübt (§ 3 Nr. 15).

§ 7

Die Verordnung zum Schutz von Landschaftsteilen in den Landkreisen Gießen, Limburg-Weilburg, Wetzlar, dem Hochtaunuskreis; Main-Taunus-Kreis, Rheingaukreis, Untertaunuskreis, Wetteraukreis und in dem Stadtkreis Wiesbaden im Regierungsbezirk Darmstadt „Landschaftsschutzgebiet Taunus“ vom 20. Januar 1976 (StAnz. S. 294) wird für den Geltungsbereich dieser Verordnung aufgehoben.

§ 8

Diese Verordnung tritt am Tage nach der Verkündung im Staatsanzeiger für das Land Hessen in Kraft.

Darmstadt, 22. November 1988

Der Regierungspräsident
gez. W. Li n k

StAnz. 50/1988 S. 2678

1195

Verordnung über das Naturschutzgebiet „Neuhofer Heide“ vom 22. November 1988

Auf Grund des § 16 Abs. 3 und des § 17 Abs. 1 des Hessischen Naturschutzgesetzes vom 19. September 1980 (GVBl. I S. 309), zuletzt geändert durch Gesetz vom 29. März 1988 (GVBl. I S. 130), wird nach Anhörung der nach § 29 des Bundesnaturschutzgesetzes i. d. F. vom 12. März 1987 (BGBl. I S. 890) anerkannten Verbände mit Genehmigung der obersten Naturschutzbehörde verordnet:

§ 1

(1) Die Heideflächen östlich der Siedlung Platte werden in den sich aus Abs. 2 und 3 ergebenden Grenzen zum Naturschutzgebiet erklärt.

(2) Das Naturschutzgebiet „Neuhofer Heide“ besteht aus Flächen in der Gemarkung Neuhofer Stadt Taunusstein im Rheingau-Taunus-Kreis. Es hat eine Größe von 9,54 ha. Die örtliche Lage des Naturschutzgebietes ergibt sich aus der als Anlage zu dieser Verordnung veröffentlichten Übersichtskarte im Maßstab 1 : 25 000.

(3) Diese Verordnung gilt für das in einer Karte im Maßstab 1 : 2 000 rot umgrenzte Gebiet. Die Karte ist Bestandteil dieser Verordnung. Sie wird vom Regierungspräsidenten in Darmstadt, oberer Naturschutzbehörde, Orangerieallee 12, 6100 Darmstadt, verwahrt und kann dort von jedermann während der Dienststunden eingesehen werden.

(4) Das Naturschutzgebiet ist durch amtliche Schilder gekennzeichnet.

§ 2

Zweck der Unterschutzstellung ist es, die Heideflächen mit den Borstgras- und Besenheidebeständen wegen ihrer Seltenheit im Naturraum und ihrer Bedeutung für die an diesen Biotoptyp angepaßten Tier- und Pflanzenarten zu erhalten und zu fördern.

§ 3

Als Handlungen, die zu einer Zerstörung, Beschädigung oder Veränderung des Naturschutzgebietes oder seiner Bestandteile oder zu einer nachhaltigen Störung führen können (§ 12 Abs. 2 des Hessischen Naturschutzgesetzes), sind verboten:

1. bauliche Anlagen i. S. des § 2 Abs. 1 der Hessischen Bauordnung (HBO) herzustellen, zu erweitern, zu ändern oder zu beseitigen, unabhängig vom Anwendungsbereich der HBO (§ 1 Abs. 2 HBO) oder von einer Genehmigungs- oder Anzeigepflicht;
2. Bodenschätze oder andere Bodenbestandteile abzubauen oder zu gewinnen, Sprengungen oder Bohrungen vorzunehmen oder sonst die Bodengestalt zu verändern;
3. Inschriften, Plakate, Bild- oder Schrifttafeln anzubringen oder aufzustellen;
4. Gewässer zu schaffen oder den Grundwasserstand zu ändern;
5. Pflanzen einschließlich der Bäume und Sträucher zu beschädigen oder zu entfernen;
6. wildlebenden Tieren nachzustellen, sie mutwillig zu beunruhigen, ihre Laute nachzuahmen, sie an ihren Brut- oder Wohnstätten zu fotografieren, zu filmen oder dort ihre Laute auf Tonträger aufzunehmen, Vorrichtungen zu ihrem Fang anzubringen, sie zu fangen, zu verletzen oder zu töten oder ihre Puppen, Larven oder Eier, Nester oder sonstige Brut- oder Wohnstätten fortzunehmen oder zu beschädigen;
7. Pflanzen einzubringen oder Tiere auszusetzen;
8. das Naturschutzgebiet außerhalb der Wege zu betreten;
9. zu reifen, zu lagern, zu zelten, Wohnwagen aufzustellen, zu lärmern, Feuer anzuzünden oder zu unterhalten;
10. mit Kraftfahrzeugen einschließlich Fahrräder mit Hilfsmotor außerhalb der dafür zugelassenen Wege zu fahren oder Kraftfahrzeuge zu parken;
11. Kraftfahrzeuge zu waschen oder zu pflegen;
12. die Heideflächen umzubereiten oder deren Nutzung zu ändern;
13. zu düngen oder Pflanzenschutzmittel anzuwenden;
14. Hunde frei laufen zu lassen;
15. gewerbliche Tätigkeiten auszuüben.

§ 4

Ausgenommen von den Verboten des § 3 bleiben:

1. die Erhaltung und Förderung von natürlichen arten- und strukturreichen Waldgesellschaften mit den in § 3 Nr. 13 genannten Einschränkungen im Einvernehmen mit der oberen Naturschutzbehörde;
2. die Ausübung der Jagd.

§ 5

Von den Verboten des § 3 kann unter den Voraussetzungen des § 31 BNatSchG auf Antrag Befreiung erteilt werden. Über den Antrag entscheidet die obere Naturschutzbehörde. Die Befreiung kann mit Nebenbestimmungen nach § 36 des Hessischen Verwaltungsverfahrensgesetzes versehen werden.

§ 6

Ordnungswidrig i. S. des § 43 Abs. 2 Nr. 16 des Hessischen Naturschutzgesetzes handelt, wer vorsätzlich oder fahrlässig:

1. bauliche Anlagen entgegen § 3 Nr. 1 herstellt, erweitert, ändert oder beseitigt;
2. Bodenschätze oder andere Bodenbestandteile abbaut oder gewinnt, Sprengungen oder Bohrungen vornimmt oder sonst die Bodengestalt verändert (§ 3 Nr. 2);
3. Inschriften, Plakate, Bild- oder Schrifttafeln anbringt oder aufstellt (§ 3 Nr. 3);