

3. Inschriften, Plakate, Bild- oder Schrifttafeln anzubringen oder aufzustellen;
4. Gewässer zu schaffen, zu verändern oder zu beseitigen, insbesondere Wasserläufe oder Tümpel einschließlich deren Ufer sowie den Zu- und Ablauf des Wassers oder den Grundwasserstand zu verändern sowie Sumpfe oder sonstige Feuchtgebiete zu entwässern oder über den Gemeingebrauch hinaus Wasser zu entnehmen;
5. Pflanzen einschließlich der Bäume oder Sträucher zu beschädigen oder zu entfernen;
6. wildlebenden Tieren nachzustellen, sie mutwillig zu beunruhigen, ihre Laute nachzuahmen, sie an ihren Brut- oder Wohnstätten zu fotografieren, zu filmen oder dort ihre Laute auf Tonträger aufzunehmen, Vorrichtungen zu ihrem Fang anzubringen, sie zu fangen, zu verletzen oder zu töten oder ihre Puppen, Larven oder Eier, Nester oder sonstige Brut- oder Wohnstätten fortzunehmen oder zu beschädigen;
7. Pflanzen einzubringen oder Tiere auszusetzen;
8. das Naturschutzgebiet außerhalb der Wege zu betreten;
9. zu reiten, zu lagern, zu zelten, Wohnwagen aufzustellen, zu lärmern, Feuer anzuzünden oder zu unterhalten oder Modellflugzeuge starten oder landen zu lassen;
10. mit Kraftfahrzeugen einschließlich Fahrräder mit Hilfsmotor außerhalb der dafür zugelassenen Wege zu fahren oder Kraftfahrzeuge zu parken;
11. Kraftfahrzeuge zu waschen oder zu pflegen;
12. Wiesen oder Brachflächen umzubereiten oder deren Nutzung zu ändern;
13. mit stickstoffhaltigen Düngemitteln, Gülle, Jauche oder Klärschlamm zu düngen oder Pflanzenschutzmittel anzuwenden;
14. Hunde frei laufen zu lassen;
15. gewerbliche Tätigkeiten auszuüben.

## § 4

Ausgenommen von den Verboten des § 3 bleiben

1. die extensive Nutzung der Grünlandflächen, jedoch unter den in § 3 Nrn. 12 und 13 genannten Einschränkungen;
2. Maßnahmen zur Erhaltung und Förderung natürlicher und strukturreicher Waldgesellschaften unter den in § 3 Nr. 13 genannten Einschränkungen;
3. die Handlungen der Unterhaltungspflichtigen oder deren Beauftragter im Rahmen der Wasseraufsicht sowie Unterhaltungsarbeiten an Gewässern im jeweiligen Einvernehmen mit der oberen Naturschutzbehörde;
4. Die Ausübung der Jagd;

## § 5

Von den Verboten des § 3 kann unter den Voraussetzungen des § 31 Abs. 1 Nrn. 1 und 2 des Bundesnaturschutzgesetzes auf Antrag Befreiung erteilt werden. Über den Antrag entscheidet die obere Naturschutzbehörde. Die Befreiung kann mit Nebenbestimmungen nach § 36 des Hessischen Verwaltungsverfahrensgesetzes versehen werden.

## § 6

Ordnungswidrig i. S. des § 43 Abs. 2 Nr. 16 des Hessischen Naturschutzgesetzes handelt, wer vorsätzlich oder fahrlässig:

1. bauliche Anlagen entgegen § 3 Nr. 1 herstellt, erweitert, ändert oder beseitigt;
2. Bodenschätze oder andere Bodenbestandteile abbaut oder gewinnt, Sprengungen oder Bohrungen vornimmt oder sonst die Bodengestalt verändert (§ 3 Nr. 2);
3. Inschriften, Plakate, Bild- oder Schrifttafeln anbringt oder aufstellt (§ 3 Nr. 3);
4. Gewässer schafft oder Gewässer oder Feuchtgebiete in der in § 3 Nr. 4 bezeichneten Art beeinflusst;
5. Pflanzen beschädigt oder entfernt (§ 3 Nr. 5);
6. wildlebende Tiere in allen Entwicklungsstufen in der in § 3 Nr. 6 bezeichneten Art beeinträchtigt oder Vorrichtungen zu deren Fang anbringt;
7. Pflanzen einbringt oder Tiere aussetzt (§ 3 Nr. 7);
8. das Naturschutzgebiet außerhalb der Wege betritt (§ 3 Nr. 8);
9. reitet, lagert, zeltet, Wohnwagen aufstellt, lärmert, Feuer anzündet oder unterhält oder Modellflugzeuge starten oder landen läßt (§ 3 Nr. 9);
10. mit Kraftfahrzeugen einschließlich Fahrräder mit Hilfsmotor außerhalb der dafür zugelassenen Wege fährt oder Kraftfahrzeuge parkt (§ 3 Nr. 10);

11. Kraftfahrzeuge wäscht oder pflegt (§ 3 Nr. 11);
12. Wiesen oder Brachflächen umbricht oder deren Nutzung ändert (§ 3 Nr. 12);
13. mit stickstoffhaltigen Düngemitteln, Gülle, Jauche oder Klärschlamm düngt oder Pflanzenschutzmittel anwendet (§ 3 Nr. 13);
14. Hunde frei laufen läßt (§ 3 Nr. 14);
15. gewerbliche Tätigkeiten ausübt (§ 3 Nr. 15).

## § 7

Die Verordnung zum Schutz von Landschaftsteilen in den Landkreisen Gießen, Limburg-Weilburg, Wetzlar, dem Hochtaunuskreis, Main-Taunus-Kreis, Rheingaukreis, Untertaunuskreis, Wetteraukreis und in dem Stadtkreis Wiesbaden im Regierungsbezirk Darmstadt „Landschaftsschutzgebiet Taunus“ vom 20. Januar 1976 (StAnz. S. 294) wird für den Geltungsbereich dieser Verordnung aufgehoben.

## § 8

Diese Verordnung tritt am Tage nach der Verkündung im Staatsanzeiger für das Land Hessen in Kraft.

Darmstadt, 21. November 1989

Regierungspräsidium Darmstadt  
gez. W. Link  
Regierungspräsident

StAnz. 51/1989 S. 2570

1195

### Verordnung über das Naturschutzgebiet „Guntal bei Presberg“ vom 23. November 1989

Auf Grund des § 16 Abs. 3 und des § 17 Abs. 1 des Hessischen Naturschutzgesetzes vom 19. September 1980 (GVBl. I S. 309), zuletzt geändert durch Gesetz vom 21. Dezember 1988 (GVBl. I S. 429), wird, nachdem den nach § 29 des Bundesnaturschutzgesetzes i. d. F. vom 12. März 1987 (BGBl. I S. 890) anerkannten Verbänden Gelegenheit zur Äußerung gegeben wurde, mit Genehmigung der obersten Naturschutzbehörde verordnet:

## § 1

(1) Die Wiesen- und Waldflächen im Guntal südwestlich der Ortschaft Presberg werden in den Grenzen, die sich aus der in Abs. 3 genannten Abgrenzungskarte ergeben, zum Naturschutzgebiet erklärt.

(2) Das Naturschutzgebiet „Guntal bei Presberg“ besteht aus Flächen der Fluren 1, 2 und 3 in der Gemakrung Aulhausen der Stadt Rudesheim am Rhein sowie der Flur 15 der Gemakrung Lorch der Stadt Lorch im Rheingau-Taunus-Kreis. Es hat eine Größe von ca. 15,2 ha. Die örtliche Lage des Naturschutzgebietes ergibt sich aus der als Anlage zu dieser Verordnung veröffentlichten Übersichtskarte im Maßstab 1 : 25 000.

(3) Die Grenzen des Naturschutzgebietes sind in der Abgrenzungskarte im Maßstab 1 : 5 000 festgelegt, in der das Naturschutzgebiet rot umrandet ist. Die Karte ist Bestandteil dieser Verordnung. Sie wird vom Regierungspräsidium Darmstadt, oberer Naturschutzbehörde, Orangerieallee 12, 6100 Darmstadt, archivmäßig verwahrt. Eine Abzeichnung dieser Karte befindet sich beim Kreis-ausschuß des Rheingau-Taunus-Kreises, unterer Naturschutzbehörde, Badweg 3, 6208 Bad Schwalbach. Die Karten können während der Dienststunden von jedermann eingesehen werden.

(4) Das Naturschutzgebiet ist durch amtliche Schilder gekennzeichnet.

## § 2

Zweck der Unterschutzstellung ist die Erhaltung und Förderung der natürlichen und artenreichen Wiesen- und Waldformationen mit naturnahen Bachläufen als Lebens- und Rückzugsraum hochgradig bedrohter Tier- und Pflanzenarten.

## § 3

Als Handlungen, die zu einer Zerstörung, Beschädigung oder Veränderung des Naturschutzgebietes oder seiner Bestandteile oder zu einer nachhaltigen Störung führen können (§ 12 Abs. 2 des Hessischen Naturschutzgesetzes), sind verboten:

1. bauliche Anlagen i. S. des § 2 Abs. 1 der Hessischen Bauordnung (HBO) herzustellen, zu erweitern, zu ändern oder zu beseitigen, unabhängig vom Anwendungsbereich der HBO (§ 1 Abs. 2 HBO) oder von einer Genehmigungs- oder Anzeigepflicht;

2. Bodenschätze oder andere Bodenbestandteile abzubauen oder zu gewinnen, Sprengungen oder Bohrungen vorzunehmen oder sonst die Bodengestalt zu verändern;
3. Inschriften, Plakate, Bild- oder Schrifttafeln anzubringen oder aufzustellen;
4. Gewässer zu schaffen, zu verändern oder zu beseitigen, insbesondere Wasserläufe oder Tümpel einschließlich deren Ufer sowie den Zu- und Ablauf des Wassers oder den Grundwasserstand zu verändern sowie Sümpfe oder sonstige Feuchtgebiete zu entwässern oder über den Gemeingebrauch hinaus Wasser zu entnehmen;
5. Pflanzen einschließlich der Bäume und Sträucher zu beschädigen oder zu entfernen;
6. wildlebenden Tieren nachzustellen, sie mutwillig zu beunruhigen, ihre Laute nachzuahmen, sie an ihren Brut- oder Wohnstätten zu fotografieren, zu filmen oder dort ihre Laute auf Tonträger aufzunehmen, Vorrichtungen zu ihrem Fang anzubringen, sie zu fangen, zu verletzen oder zu töten oder ihre Puppen, Larven oder Eier, Nester oder sonstige Brut- oder Wohnstätten fortzunehmen oder zu beschädigen;
7. Pflanzen einzubringen oder Tiere auszusetzen;
8. das Naturschutzgebiet außerhalb der Wege zu betreten;
9. zu reiten, zu lagern, zu zelten, Wohnwagen aufzustellen, zu lärmern, Feuer anzuzünden oder zu unterhalten oder Modellflugzeuge starten oder landen zu lassen;
10. mit Kraftfahrzeugen einschließlich Fahrräder mit Hilfsmotor außerhalb der dafür zugelassenen Wege zu fahren oder Kraftfahrzeuge zu parken;
11. Kraftfahrzeuge zu waschen oder zu pflegen;
12. Wiesen oder Brachflächen umzubrechen oder deren Nutzung zu ändern;
13. zu düngen;
14. Pflanzenschutzmittel anzuwenden;
15. stickstoffhaltige Düngemittel, Gülle, Jauche oder Klärschlamm auf Grünlandflächen auszubringen;
16. Hunde frei laufen zu lassen;
17. gewerbliche Tätigkeiten auszuüben.

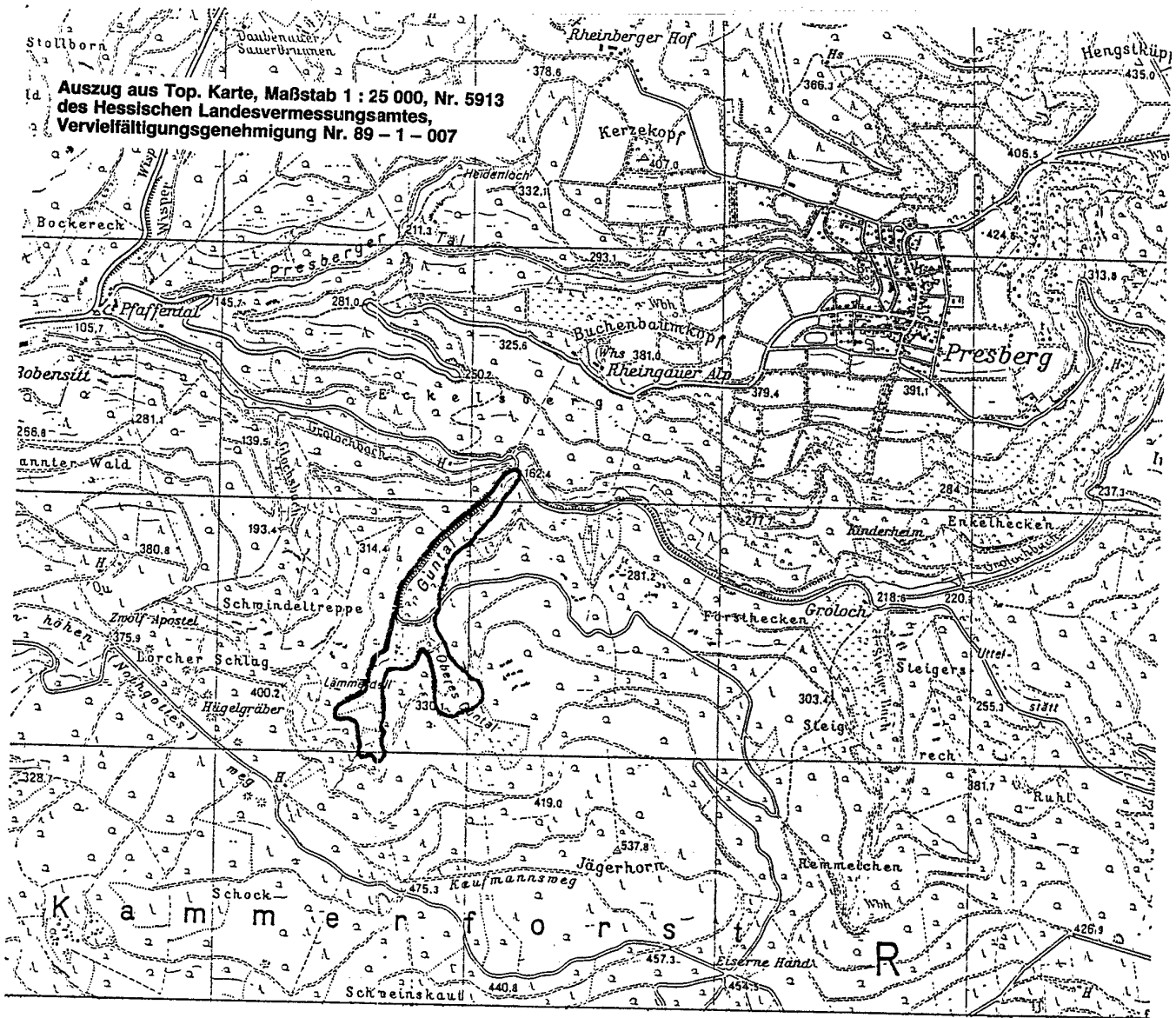
## § 4

Ausgenommen von den Verboten des § 3 bleiben:

1. die extensive Nutzung der Grünlandflächen, jedoch unter den in § 3 Nrn. 12, 14 und 15 genannten Einschränkungen;
2. Maßnahmen zur Erhaltung und Förderung natürlicher und strukturreicher Waldgesellschaften unter den in § 3 Nrn. 13 und 14 genannten Einschränkungen;
3. die Handlungen der Unterhaltungspflichtigen oder deren Beauftragter im Rahmen der Wasseraufsicht sowie Unterhaltungsarbeiten an Gewässern im jeweiligen Einvernehmen mit der oberen Naturschutzbehörde;
4. die Ausübung der Jagd;
5. der Betrieb der Niederschlagsmeßstation.

## § 5

Von den Verboten des § 3 kann unter den Voraussetzungen des § 31 Abs. 1 Nrn. 1 und 2 des Bundesnaturschutzgesetzes auf Antrag Befreiung erteilt werden. Über den Antrag entscheidet die obere



Naturschutzbehörde. Die Befreiung kann mit Nebenbestimmungen nach § 36 des Hessischen Verwaltungsverfahrensgesetzes versehen werden.

### § 6

Ordnungswidrig i. S. des § 43 Abs. 2 Nr. 16 des Hessischen Naturschutzgesetzes handelt, wer vorsätzlich oder fahrlässig:

1. bauliche Anlagen entgegen § 3 Nr. 1 herstellt, erweitert, ändert oder beseitigt;
2. Bodenschätze oder andere Bodenbestandteile abbaut oder gewinnt, Sprengungen oder Bohrungen vornimmt oder sonst die Bodengestalt verändert (§ 3 Nr. 2);
3. Inschriften, Plakate, Bild- oder Schrifttafeln anbringt oder aufstellt (§ 3 Nr. 3);
4. Gewässer schafft oder Gewässer, Gewässerufer oder Feuchtgebiete in der in § 3 Nr. 4 bezeichneten Art beeinflusst;
5. Pflanzen beschädigt oder entfernt (§ 3 Nr. 5);
6. wildlebende Tiere in allen Entwicklungsstufen in der in § 3 Nr. 6 bezeichneten Art beeinträchtigt oder Vorrichtungen zu deren Fang anbringt;
7. Pflanzen einbringt oder Tiere aussetzt (§ 3 Nr. 7);
8. das Naturschutzgebiet außerhalb der Wege betritt (§ 3 Nr. 8);
9. reitet, lagert, zeltet, Wohnwagen aufstellt, lärmt, Feuer anzündet oder unterhält oder Modellflugzeuge starten oder landen läßt (§ 3 Nr. 9);
10. mit Kraftfahrzeugen einschließlich Fahrräder mit Hilfsmotor außerhalb der dafür zugelassenen Wege fährt oder Kraftfahrzeuge parkt (§ 3 Nr. 10);
11. Kraftfahrzeuge wäscht oder pflegt (§ 3 Nr. 11);
12. Wiesen oder Brachflächen umbricht oder deren Nutzung ändert (§ 3 Nr. 12);
13. düngt (§ 3 Nr. 13);
14. Pflanzenschutzmittel anwendet (§ 3 Nr. 14);
15. stickstoffhaltige Düngemittel, Gülle, Jauche oder Klärschlamm auf Grünlandflächen ausbringt (§ 3 Nr. 16);
16. Hunde frei laufen läßt (§ 3 Nr. 16);
17. gewerbliche Tätigkeiten ausübt (§ 3 Nr. 17).

### § 7

Die Verordnung zum Schutz von Landschaftsteilen in den Landkreisen Gießen, Limburg-Weilburg, Wetzlar, dem Hochtaunuskreis, Main-Taunus-Kreis, Rheingaukreis, Untertaunuskreis, Wetteraukreis und in dem Stadtkreis Wiesbaden im Regierungsbezirk Darmstadt „Landschaftsschutzgebiet Taunus“ vom 20. Januar 1976“ (StAnz. S. 294) wird für den Geltungsbereich dieser Verordnung aufgehoben.

### § 8

Diese Verordnung tritt am Tage nach der Verkündung im Staatsanzeiger für das Land Hessen in Kraft.

Darmstadt, 23. November 1989

Regierungspräsidium Darmstadt  
gez. W. Link  
Regierungspräsident  
StAnz. 51/1989 S. 2571

1196

## Verordnung über das Naturschutzgebiet „Waldwiesenbachtal von Oberhöchstadt“ vom 24. November 1989

Auf Grund des § 16 Abs. 3 und des § 17 Abs. 1 des Hessischen Naturschutzgesetzes vom 19. September 1980 (GVBl. I S. 309), zuletzt geändert durch Gesetz vom 21. Dezember 1988 (GVBl. I S. 429), wird, nachdem den nach § 29 des Bundesnaturschutzgesetzes i. d. F. vom 12. März 1987 (BGBl. I S. 890) anerkannten Verbänden Gelegenheit zur Äußerung gegeben wurde, mit Genehmigung der obersten Naturschutzbehörde verordnet:

### § 1

(1) Die Wiesenflächen des Waldwiesenbachs nördlich von Oberhöchstadt werden in den Grenzen, die sich aus der in Abs. 3 genannten Abgrenzungskarte ergeben, zum Naturschutzgebiet erklärt.

(2) Das Naturschutzgebiet „Waldwiesenbachtal von Oberhöchstadt“ besteht aus Flächen der Flur 22 in der Gemarkung Ober-

höchstadt der Stadt Kronberg im Hochtaunuskreis. Es hat eine Größe von 11,15 ha. Die örtliche Lage des Naturschutzgebietes ergibt sich aus der als Anlage zu dieser Verordnung veröffentlichten Übersichtskarte im Maßstab 1 : 25 000.

(3) Die Grenzen des Naturschutzgebietes sind in der Abgrenzungskarte im Maßstab 1 : 2 000 festgelegt, in der das Naturschutzgebiet rot umrandet ist. Die Karte ist Bestandteil dieser Verordnung. Sie wird vom Regierungspräsidium Darmstadt, oberer Naturschutzbehörde, Orangerieallee 12, 6100 Darmstadt, archivmäßig verwahrt. Eine Abzeichnung dieser Karte befindet sich beim Kreis-ausschuß des Hochtaunuskreises, unterer Naturschutzbehörde, Louisenstraße 86—90, 6380 Bad Homburg v. d. Höhe. Die Karten können während der Dienststunden von jedermann eingesehen werden.

(4) Das Naturschutzgebiet ist durch amtliche Schilder gekennzeichnet.

### § 2

Zweck der Unterschutzstellung ist es, ein Wiesental mit zahlreichen seltenen, zum Teil bestandsbedrohten Pflanzenarten durch extensive Nutzung zu erhalten.

### § 3

Als Handlungen, die zu einer Zerstörung, Beschädigung oder Veränderung des Naturschutzgebietes oder seiner Bestandteile oder zu einer nachhaltigen Störung führen können (§ 12 Abs. 2 des Hessischen Naturschutzgesetzes), sind verboten:

1. bauliche Anlagen i. S. des § 2 Abs. 1 der Hessischen Bauordnung (HBO) herzustellen, zu erweitern, zu ändern oder zu beseitigen, unabhängig vom Anwendungsbereich der HBO (§ 1 Abs. 2 HBO) oder von einer Genehmigungs- oder Anzeigepflicht;
2. Bodenschätze oder andere Bodenbestandteile abzubauen oder zu gewinnen, Sprengungen oder Bohrungen vorzunehmen oder sonst die Bodengestalt zu verändern;
3. Inschriften, Plakate, Bild- oder Schrifttafeln anzubringen oder aufzustellen;
4. Gewässer zu schaffen, zu verändern oder zu beseitigen, insbesondere Wasserläufe, Wasserflächen oder Tümpel einschließlich deren Ufer sowie den Zu- und Ablauf des Wassers oder den Grundwasserstand zu verändern sowie Sumpfe oder sonstige Feuchtgebiete zu entwässern oder über den Gemeingebrauch hinaus Wasser zu entnehmen;
5. Pflanzen einschließlich der Bäume und Sträucher zu beschädigen oder zu entfernen;
6. wildlebenden Tieren nachzustellen, sie mutwillig zu beunruhigen, ihre Laute nachzuahmen, sie an ihren Brut- oder Wohnstätten zu fotografieren, zu filmen oder dort ihre Laute auf Tonträger aufzunehmen, Vorrichtungen zu ihrem Fang anzubringen, sie zu fangen, zu verletzen oder zu töten oder ihre Puppen, Larven oder Eier, Nester oder sonstige Brut- oder Wohnstätten fortzunehmen oder zu beschädigen;
7. Pflanzen einzubringen oder Tiere auszusetzen;
8. das Naturschutzgebiet außerhalb der Wege zu betreten;
9. zu reiten, zu lagern, zu zelten, Wohnwagen aufzustellen, zu lärmen, Feuer anzuzünden oder zu unterhalten oder Modellflugzeuge oder -schiffe einzusetzen;
10. mit Kraftfahrzeugen einschließlich Fahrräder mit Hilfsmotor außerhalb der dafür zugelassenen Wege zu fahren oder Kraftfahrzeuge zu parken;
11. Kraftfahrzeuge zu waschen oder zu pflegen;
12. Wiesen umzubereiten oder deren Nutzung zu ändern;
13. zu düngen oder Pflanzenschutzmittel anzuwenden;
14. Hunde frei laufen zu lassen;
15. gewerbliche Tätigkeiten auszuüben.

### § 4

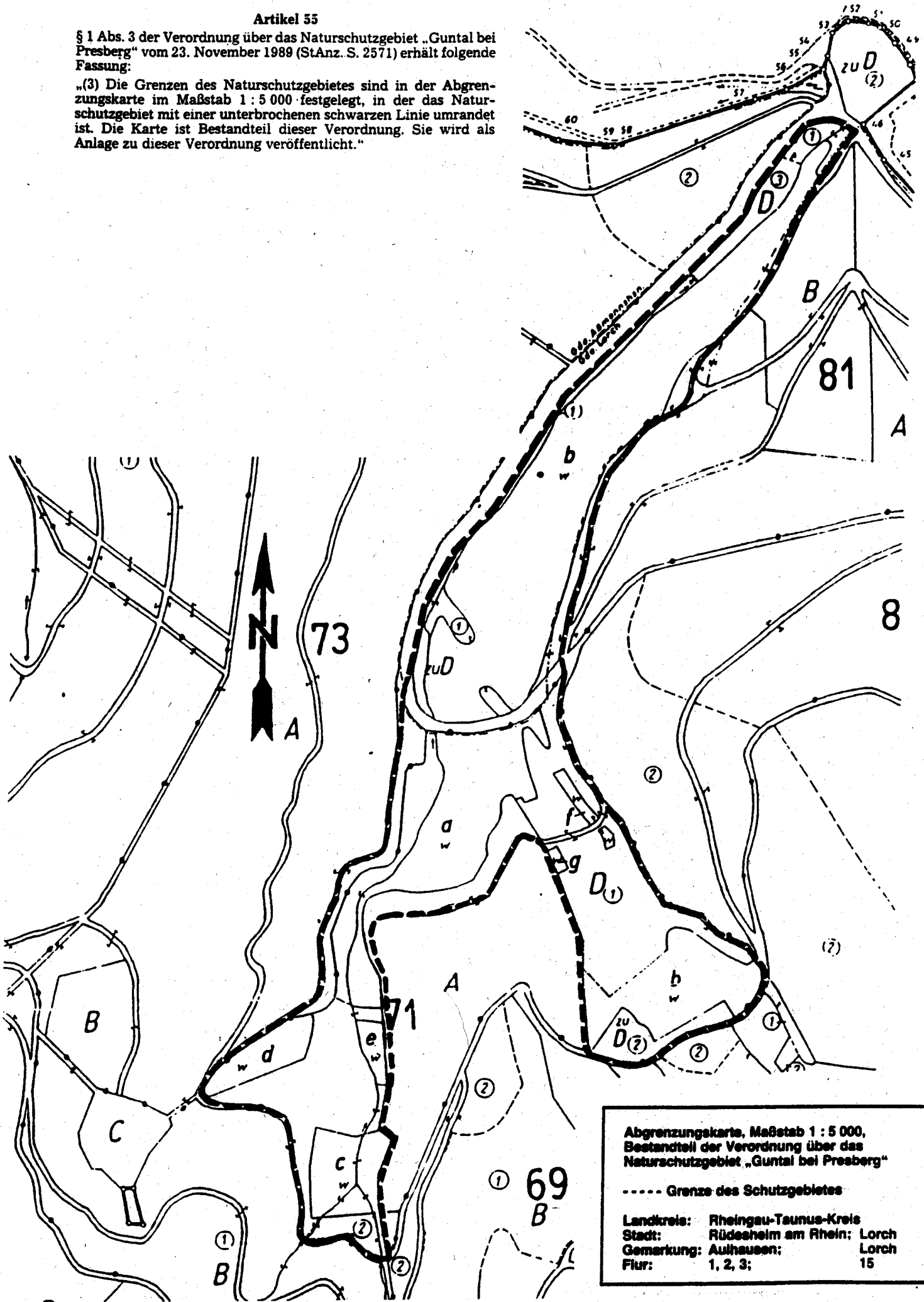
Ausgenommen von den Verboten des § 3 bleiben:

1. die extensive Nutzung der Grünlandflächen, jedoch unter den in § 3 Nrn. 12 und 13 genannten Einschränkungen;
2. Maßnahmen zur Erhaltung und Förderung naturnaher, arten- und strukturreicher Waldgesellschaften, jedoch unter den in § 3 Nr. 13 genannten Einschränkungen;
3. die Handlungen der Unterhaltungspflichtigen oder deren Beauftragter im Rahmen der Wasseraufsicht sowie Unterhaltungsmaßnahmen an Gewässern im jeweiligen Einvernehmen mit der oberen Naturschutzbehörde;
4. die Ausübung der Jagd.

Artikel 55

§ 1 Abs. 3 der Verordnung über das Naturschutzgebiet „Guntal bei Presberg“ vom 23. November 1989 (StAnz. S. 2571) erhält folgende Fassung:

„(3) Die Grenzen des Naturschutzgebietes sind in der Abgrenzungskarte im Maßstab 1 : 5 000 festgelegt, in der das Naturschutzgebiet mit einer unterbrochenen schwarzen Linie umrandet ist. Die Karte ist Bestandteil dieser Verordnung. Sie wird als Anlage zu dieser Verordnung veröffentlicht.“



Abgrenzungskarte, Maßstab 1 : 5 000,  
Bestandteil der Verordnung über das  
Naturschutzgebiet „Guntal bei Presberg“

----- Grenze des Schutzgebietes

Landkreis: Rheingau-Taunus-Kreis  
Stadt: Rüdesheim am Rhein; Lorch  
Gemarkung: Aulhausen; Lorch  
Flur: 1, 2, 3; 15