



LEGENDE

FFH - Gebietsgrenze
 Vorschlag zur Gebietsweiterung

FFH - Lebensraumtypen

3150 Natürliche eutrophe Seen mit einer Vegetation des Magnopotamions oder Hydrocharitids
 3260 Flüsse der planaren bis montanen Stufe m. Vegetation des Ranunculiflutantis o. d. Callitriche-Satrachion
 3270 Flüsse mit Schlammbänken mit Vegetation des Chenopodium rubri p. p. und des Bidensolion p. p.
 4030 Trockene europäische Heiden
 *6230 Artenreiche montane Borstgrasrasen auf Silikatböden
 6431 Feuchte Hochstaudenfluren, planar bis montan
 6510 Magere Flachland-Mähwiesen (Alopecurus pratensis, Sanguisorba officinalis)
 6520 Berg-Mähwiesen
 7230 Kalkreiche Niedermoore
 8150 Kieselhaltige Schutthalden der Berglagen Mitteleuropas
 8210 Kalkfelsen mit Felsspaltenvegetation
 8230 Silikatfelsen mit Pioniervegetation des Sedo-Scleranthion oder des Sedo albi-Veronica dillenii
 9110 Hainsimsen-Buchenwald (Luzulo-Fagetum)
 9130 Waldmeister-Buchenwald (Asperulo-Fagetum)
 9160 Subatlantischer oder mitteleuropäischer Stieleichenwald oder Eichen-Hainbuchenwald
 9170 Labkraut-Eichen-Hainbuchenwald (Galio-Carpinetum)
 *9180 Schlucht- und Hangmischwälder (Tilio-Acerion)
 *91E0 Auenwälder mit Alnus glutinosa und Fraxinus excelsior (Alno-Padion, Alnion incanae, Salicion albae)

WERTSTUFEN

A = Wertstufe A (hervorragender Erhaltungszustand)
 B = Wertstufe B (guter Erhaltungszustand)
 C = Wertstufe C (mittlerer bis schlechter Erhaltungszustand)

Fundpunkte und Habitate von Arten des Anh. II der FFH-R und des Anh. I der VSR

Fische
 Cob. tae. Steinbeißer (Cobitis taenia)
 Cot. gob. Groppe (Cottus gobio)
 Lam. pla. Bachneunauge (Lampetra planeri)

Libellen
 Oph. cec. Grüne Keiljungfer (Ophiogomphus cecilia)

Schmetterlinge
 Mac. nau. Dunkler Wiesenknopf-Ameisenbläuling (Maculinea nausithous)

Sonstige
 Uni. cra. Gemeine Flussmuschel (Unio crassus)

Vegetationsaufnahmen / Dauerbeobachtungsflächen
 Aufnahmefläche mit Nummerierung

Besondere Arten

Fische
 L.lo. Quappe (Lotus lotus)

Pflanzen
 A.lli. Traubige Graslilie (Anthericum liliago)
 A.mo. Arnika (Arnica montana)
 B.lu. Echte Mondraute (Botrychium lunaria)
 B.ra. Trauben-Trespe (Bromus racemosus)
 B.um. Schwabenblume (Butomus umbellatus)
 C.ca. Graue Segge (Carex canescens)
 C.pu. Floh-Segge (Carex pulicaris)
 C.ro. Schabel-Segge (Carex rostrata)
 D.ma. Geflecktes Knabenkraut (Dactylorhiza maculata)
 D.ms. Breitblättriges Knabenkraut (Dactylorhiza majalis)
 E.an. Schmalblättriges Wollgras (Eriophorum angustifolium)
 E.la. Breitblättriges Wollgras (Eriophorum latifolium)
 E.pa. Sumpf-Wolfsmilch (Euphorbia palustris)
 G.ge. Deutscher Ginster (Genista germanica)
 J.f. Faden-Birse (Juncus filiformis)
 O.mo. Kleines Knabenkraut (Orchis morio)
 O.vu. Gewöhnliche Natternzunge (Ophioglossum vulgatum)
 P.sy. Läusekraut (Pedicularis sylvatica)
 P.ve. Echte Schlüsselblume (Primula veris)
 S.de. Klassischer Steinbrech (Saxifraga decipiens)
 T.nu. Nacktstängeliger Bauernseifen (Teesdalia nudicaulis)
 T.py. Wiesen-Leinblatt (Thesium pyrenaicum)

Heuschrecken
 C.ds. Kurzflügelige Schwertschrecke (Conocephalus dorsalis)
 S.ni. Gefleckter Heidegrashüpfer (Stenobothrus nigromaculatus)
 S.st. Kleiner Heidegrashüpfer (Stenobothrus stigmaticus)

Libellen
 C.vi. Bläufügel-Prachtlibelle (Calopteryx virgo)
 G.vu. Gemeine Keiljungfer (Gomphus vulgatissimus)
 O.fo. Kleine Zangenlibelle (Onychogomphus forcipatus)

Schmetterlinge
 A.ag. Großer Perlmutterfalter (Argynnis aglaja)
 A.st. Ampfergrünwidderchen (Adscita sticticus)
 B.se. Braunfleckeriger Perlmutterfalter (Boloria selene)
 C.do. Schönbräule (Callimorpha dominula)
 C.hy. Geminer Heufalter (Colias hyale)
 D.sa. Rotrandbräule (Diasis sarinix)
 E.li. Weißbindiger Mohrenfalter (Erebia ligea)
 E.me. Rundaugen-Mohrenfalter (Erebia medusa)
 L.hi. Kleiner Ampler-Feuerfalter (Lycaena hippolyte)
 L.li. Brauner Feuerfalter (Lycaena tityrus)
 L.vi. Dukatenfalter (Lycaena virgaurea)
 Z.pu. Thymian-Widderchen (Zygaena purpuralis)

Vögel
 A.hy. Flussuferläufer (Actitis hypoleucos)
 C.co. Wachtel (Coturnix coturnix)
 C.cu. Flussregenpfeifer (Charadrius dubius)
 D.mi. Kleinspecht (Dendrocoptes minor)
 L.ex. Nördlicher Reithirvinger (Lanius excubitor)
 M.me. Gänsesäger (Mergus merganser)
 P.pe. Rebhuhn (Perdix perdix)
 S.ru. Braunkehlchen (Saxicola rubetra)
 T.ru. Zwergtaucher (Tachybaptus ruficollis)

Vögel
 Alc. att. Eisvogel (Alcedo atthis)
 Cic. cic. Weißstorch (Ciconia ciconia)
 Cic. nig. Schwarzstorch (Ciconia nigra)
 Dan. med. Mittelspecht (Dendrocoptes medius)
 Dry. mar. Schwarzspecht (Dryocopus martius)
 Lan. col. Neuntötter (Lanius collurio)
 Mil. mig. Schwarzmilan (Milvus migrans)
 Mil. ml. Rotmilan (Milvus milvus)
 Per. api. Wespenbussard (Pernis apivorus)
 Pic. can. Grauspecht (Picus canus)

Kartengrundlage:
 Amtliche Liegenschaftskarte (ALK), mit Genehmigung der Hessischen Verwaltung für Bodenmanagement und Geoinformation (HVBG)
 ATKIS® Digitales Orthophoto 5 (DOP 5), mit Genehmigung des Hessischen Landesamtes für Bodenmanagement und Geoinformation (HLBG)
 Topographische Karte 1:25.000 (TK25), mit Genehmigung des Hessischen Landesamtes für Bodenmanagement und Geoinformation (HLBG)

Blattschnitte Nordteil

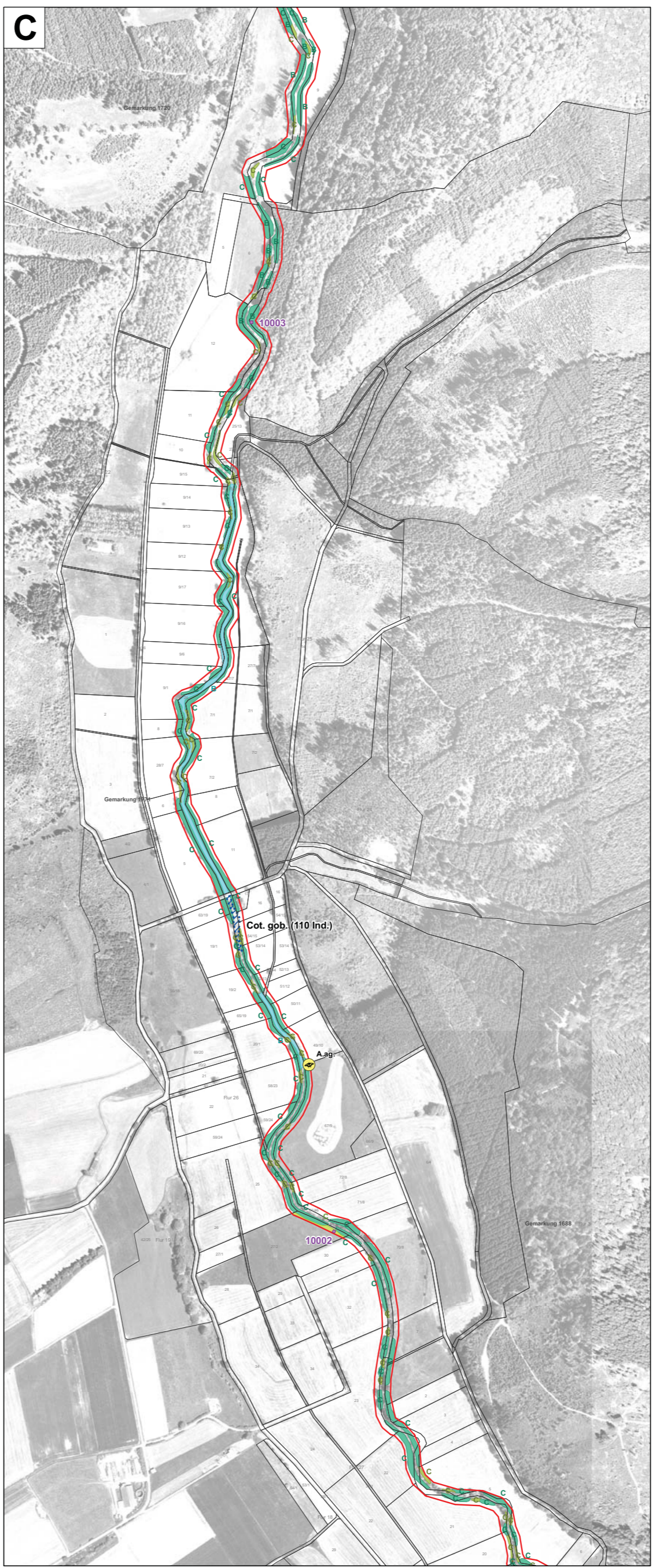
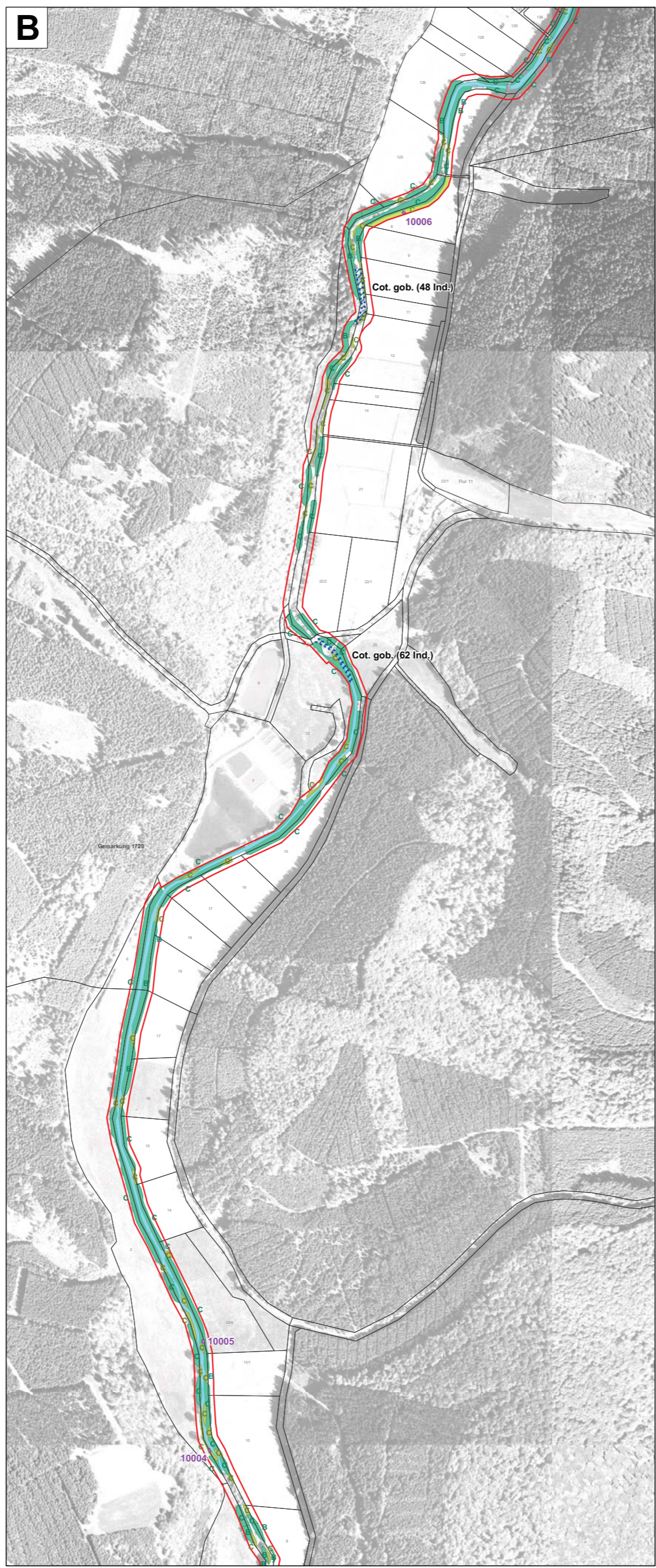
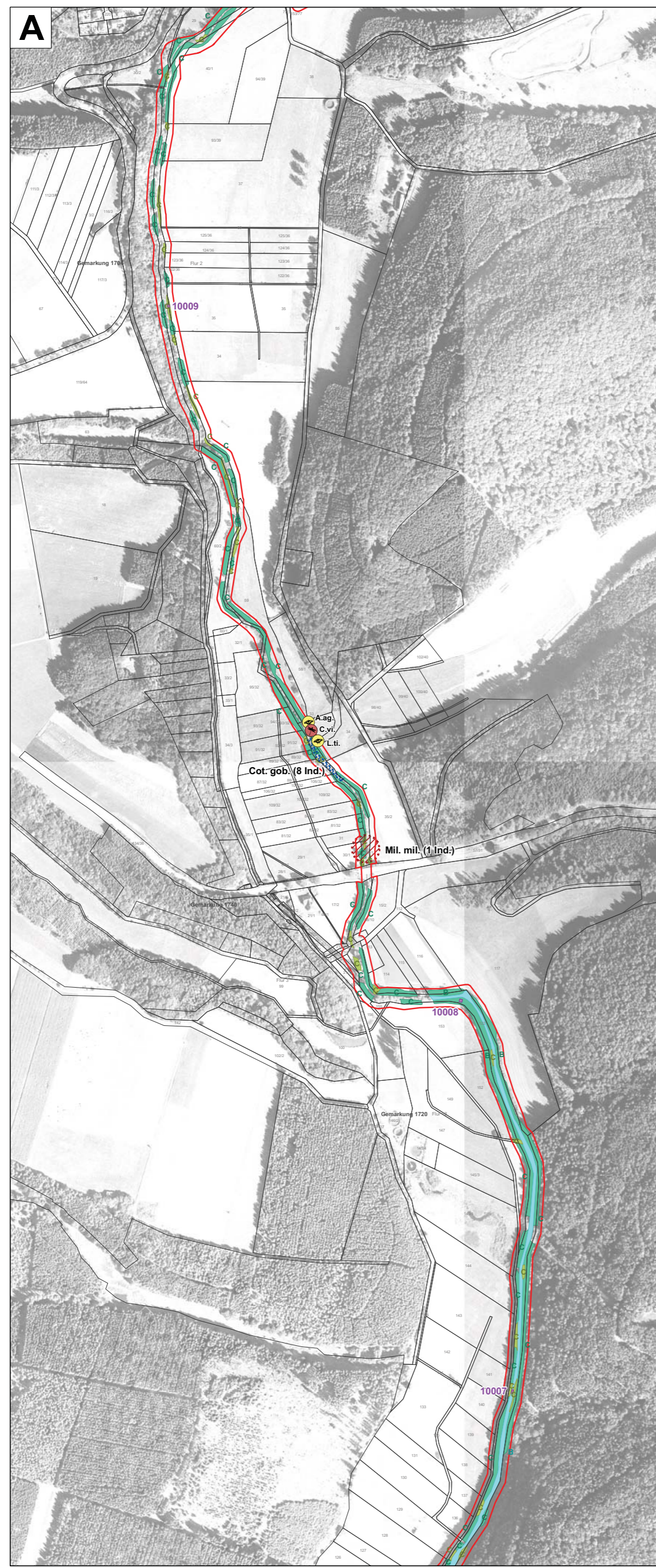
Autraggeber: HESSEN
Regierungspräsidium Kassel

Bearbeiter: WAGU GmbH
 Gesellschaft für Wasserwirtschaft, Gewässerökologie, Umweltplanung
 Kirchweg 9
 34121 Kassel
 Tel.: 0561/70149-0 Fax: 0561/70149-29

Grundlagenerhebung im FFH-Gebiet:
Obere Eder (Natura 2000 - Nr. 4917-350)

Karteninhalt:
 - Lebensraumtypen -
 - Arten nach Anh. II der FFH-R und der Anh. I der VSR -
 - Dauerbeobachtungsflächen -

Datum: 10/2010 **Maßstab:** 1 : 5.000 **Anlage:** B3-N.11



LEGENDE

- FFH - Gebietsgrenze
- Vorschlag zur Gebietsweiterung

FFH - Lebensraumtypen

- 3150 Natürliche eutrophe Seen mit einer Vegetation des Magnopotamions oder Hydrocharitons
- 3260 Flüsse der planaren bis montanen Stufe m. Vegetation des Ranunculiflutantis o. d. Callitriche-Satrachion
- 3270 Flüsse mit Schlammbänken mit Vegetation des Chenopodium rubri p. p. und des Bidensium p. p.
- 4030 Trockene europäische Heiden
- *6230 Artenreiche montane Borstgrasrasen auf Silikatböden
- 6431 Feuchte Hochstaudenfluren, planar bis montan
- 6510 Magere Flachland-Mähwiesen (Altopsecus pratensis, Sanguisorba officinalis)
- 6520 Berg-Mähwiesen
- 7230 Kalkreiche Niedermoore
- 8150 Kieselhaltige Schutthalden der Berglagen Mitteleuropas
- 8210 Kalkfelsen mit Felsspaltenvegetation
- 8230 Silikatfelsen mit Pionervegetation des Sedo-Scleranthion oder des Sedo albi-Veronica dillenii
- 9110 Hainsimsen-Buchenwald (Luzulo-Fagetum)
- 9130 Waldmeister-Buchenwald (Asperulo-Fagetum)
- 9160 Subatlantischer oder mitteleuropäischer Stieleichenwald oder Eichen-Hainbuchenwald
- 9170 Labkraut-Eichen-Hainbuchenwald (Galio-Carpinetum)
- *9180 Schlucht- und Hangmischwälder (Tilio-Acerion)
- *91E0 Auenwälder mit Alnus glutinosa und Fraxinus excelsior (Alno-Padion, Alnion incanae, Salicion albae)

Besondere Arten

Fische

- L.lo. Quappe (*Lotus lotus*)

Pflanzen

- A.li. Traubige Graslilie (*Anthericum liliago*)
- A.mo. Arnika (*Arnica montana*)
- B.lu. Echte Mondraute (*Botrychium lunaria*)
- B.ra. Trauben-Trespe (*Bromus racemosus*)
- B.um. Schwanenblume (*Butomus umbellatus*)
- C.ca. Graue Segge (*Carex canescens*)
- C.pu. Floh-Segge (*Carex pulicaris*)
- C.ro. Schnabel-Segge (*Carex rostrata*)
- D.ma. Geflecktes Knabenkraut (*Dactylorhiza maculata*)
- D.ms. Breitblättriges Knabenkraut (*Dactylorhiza majalis*)
- E.an. Schmalblättriges Wollgras (*Eriophorum angustifolium*)
- E.la. Breitblättriges Wollgras (*Eriophorum latifolium*)
- E.pa. Sumpf-Wolfsmilch (*Euphorbia palustris*)
- G.ge. Deutscher Ginster (*Genista germanica*)
- J.f. Faden-Birse (*Juncus filiformis*)
- O.mo. Kleines Knabenkraut (*Orchis morio*)
- O.vu. Gewöhnliche Natternzunge (*Ophioglossum vulgatum*)
- Psy. Läusekraut (*Pedicularis sylvatica*)
- P.v.e. Echte Schlüsselblume (*Primula veris*)
- S.de. Riesen-Steinbrech (*Saxifraga decipiens*)
- T.nu. Nacktengeliger Bauernseifen (*Teesdalia nudicaulis*)
- T.py. Wiesen-Leinblatt (*Thesium pyrenaicum*)

Heuschrecken

- C.ds. Kurzflügelige Schwertschrecke (*Conocephalus dorsalis*)
- S.ni. Gefleckter Heidegrashüpfer (*Stenobothrus nigromaculatus*)
- S.st. Kleiner Heidegrashüpfer (*Stenobothrus stigmaticus*)

Libellen

- G.vi. Bläufügel-Prachtlibelle (*Calopteryx virgo*)
- C.u. Gemeine Keiljungfer (*Gomphus vespertinus*)
- O.fo. Kleine Zangenlibelle (*Onychogomphus forcipatus*)

Schmetterlinge

- A.ag. Großer Perlmutterfalter (*Argynnis aglaja*)
- A.st. Ampfergrünwidderchen (*Adscita sticticus*)
- B.se. Braunfleckeriger Perlmutterfalter (*Boloria selene*)
- C.do. Schönbräule (*Callimorpha dominula*)
- C.hy. Geminer Heufalter (*Colias hyale*)
- D.sa. Rotrandbräule (*Diacrisia sannio*)
- E.li. Weißbinderiger Mohrenfalter (*Erebia ligea*)
- E.me. Rundaugen-Mohrenfalter (*Erebia medusa*)
- L.hi. Kleiner Ampler-Feuerfalter (*Lycena hippothoe*)
- L.ti. Brauner Feuerfalter (*Lycena tityrus*)
- L.vi. Dukatenfalter (*Lycena virgaurea*)
- Z.pu. Thymian-Widderchen (*Zygena purpuralis*)

Vögel

- A.hy. Flusssuferläufer (*Actitis hypoleucos*)
- C.co. Wachtel (*Coturnix coturnix*)
- C.du. Flusssregenpfeifer (*Charadrius dubius*)
- D.mi. Kleinspecht (*Dendrocoptes minor*)
- L.ex. Nördlicher Raufußgänsler (*Lanius excubitor*)
- M.me. Gänseäger (*Mergus merganser*)
- P.pe. Rebhuhn (*Perdix perdix*)
- S.ru. Braunkehlchen (*Saxicola rubetra*)
- T.ru. Zwergtaucher (*Tachybaptus ruficollis*)

Fundpunkte und Habitate von Arten des Anh. II der FFH-R und des Anh. I der VSR

Fische

- Cob. tae. Steinbeißer (*Cobitis taenia*)
- Cot. gob. Groppe (*Cottus gobio*)
- Lam. pla. Bachneunauge (*Lampetra planeri*)

Libellen

- Oph. cec. Grüne Keiljungfer (*Ophiogomphus cecilia*)

Schmetterlinge

- Mac. nau. Dunkler Wiesenknopf-Ameisenbläuling (*Maculinea nausithous*)

Sonstige

- Uni. cra. Gemeine Flussmuschel (*Unio crassus*)

Vögel

- Alc. att. Eisvogel (*Alcedo atthis*)
- Cic. cic. Weißstorch (*Ciconia ciconia*)
- Cic. nig. Schwarzstorch (*Ciconia nigra*)
- Dan. med. Mittelspecht (*Dendrocoptes medius*)
- Dry. mar. Schwarzspecht (*Dryocopus martius*)
- Lan. col. Neuntöter (*Lanius collurio*)
- Mil. mig. Schwarzmilan (*Milvus migrans*)
- Mil. mil. Rotmilan (*Milvus milvus*)
- Par. api. Wespenbussard (*Pernis apivorus*)
- Pic. can. Grauspecht (*Picus canus*)

Vegetationsaufnahmen / Dauerbeobachtungsflächen

- Aufnahmefläche mit Nummerierung

Kartengrundlage:

Amtl. Liegenschaftskarte (ALK), mit Genehmigung der Hessischen Verwaltung für Bodenmanagement und Geoinformation (HVBG)

ATKIS® Digitales Orthophoto 5 (DOP 5), mit Genehmigung des Hessischen Landesamtes für Bodenmanagement und Geoinformation (HLBG)

Topographische Karte 1:25.000 (TK25), mit Genehmigung des Hessischen Landesamtes für Bodenmanagement und Geoinformation (HLBG)

Blattschnitte Nordteil

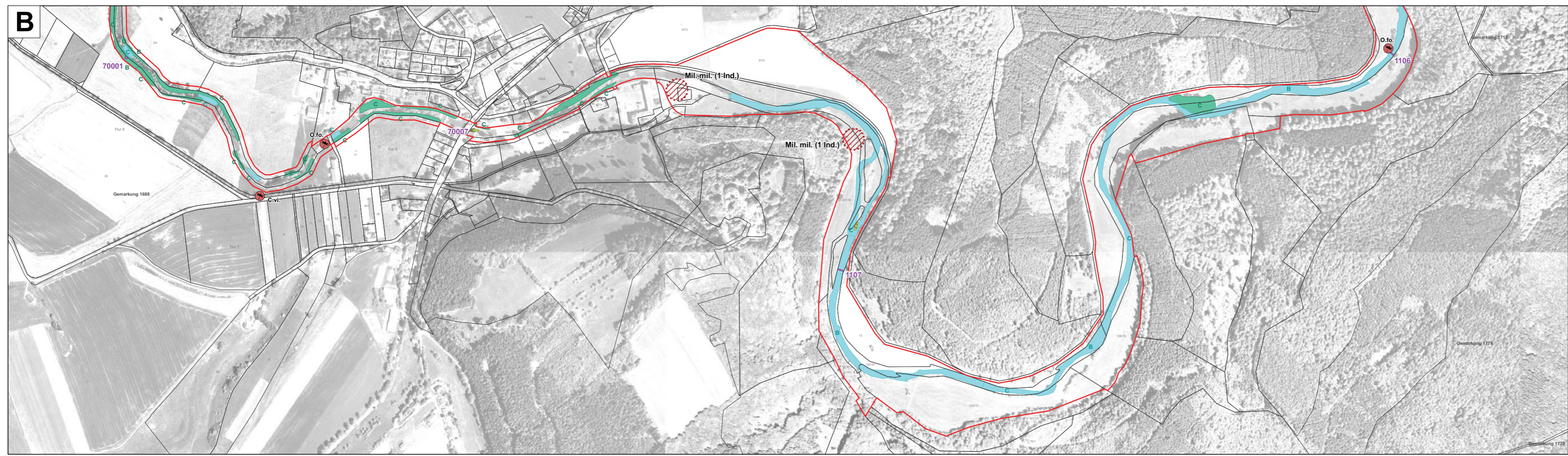
Autraggeber: HESSEN
Regierungspräsidium Kassel

Bearbeiter: WAGU GmbH
Gesellschaft für Wasserwirtschaft, Gewässerökologie, Umweltplanung
Kirchweg 9
34121 Kassel
Tel.: 0561/70149-0 Fax: 0561/70149-29

Grundlagenerhebung im FFH-Gebiet:
Obere Eder (Natura 2000 - Nr. 4917-350)

Karteninhalt:
- Lebensraumtypen -
- Arten nach Anh. II der FFH-R und der Anh. I der VSR -
- Dauerbeobachtungsflächen -

Datum: 10/2010 | Maßstab: 1 : 5.000 | Anlage: B3-N.12



LEGENDE

- FFH - Gebietsgrenze
- Vorschlag zur Gebietsweiterung

FFH - Lebensraumtypen

- 3150 Natürliche eutrophe Seen mit einer Vegetation des Magnopotamions oder Hydrocharitons
- 3260 Flüsse der planaren bis montanen Stufe m. Vegetation des Ranuncion fluitans o. d. Callitriche-Batrachion
- 3270 Flüsse mit Schlammröhren mit Vegetation des Chenopodium rubri p. p. und des Bidention p. p.
- 4030 Trockene europäische Heiden
- *6230 Artenreiche montane Borstgrasrasen auf Silikatböden
- 6431 Feuchte Hochstaudenfluren, planar bis montan
- 6510 Magere Flachland-Mähwiesen (*Alopecurus pratensis*, *Sanguisorba officinalis*)
- 6520 Berg-Mähwiesen
- 7230 Kalkreiche Niedermoore
- 8150 Kieselhaltige Schutthalden der Berglagen Mitteleuropas
- 8210 Kalkfelsen mit Felsspaltenvegetation
- 8230 Silikatfelsen mit Pioniervegetation des *Sedo-Scleranthion* oder des *Sedo alb-Veronicaion dillenii*
- 9110 Hainsimsen-Buchenwald (Luzulo-Fagetum)
- 9130 Waldmeister-Buchenwald (Asperulo-Fagetum)
- 9160 Subatlantischer oder mitteleuropäischer Stieleichenwald oder Eichen-Hainbuchenwald
- 9170 Labkraut-Eichen-Hainbuchenwald (Galio-Carpinetum)
- *9180 Schlucht- und Hangmischwälder (Tilio-Acerion)
- *91E0 Auenwälder mit *Alnus glutinosa* und *Fraxinus excelsior* (Alno-Padion, Alnion incanae, Salicion albae)

- A = Wertstufe A**
(hervorragender Erhaltungszustand)
- B = Wertstufe B**
(guter Erhaltungszustand)
- C = Wertstufe C**
(mittlerer bis schlechter Erhaltungszustand)

Fundpunkte und Habitate von Arten des Anh. II der FFH-R und des Anh. I der VSR

Fische

- Cob. tae. Steinbeißer (*Cobitis taenia*)
- Cot. gob. Groppe (*Cottus gobio*)
- Lam. pla. Bachneunaue (*Lampetra planeri*)

Libellen

- Oph. cec. Grüne Keiljungfer (*Ophiogomphus cecilia*)

Schmetterlinge

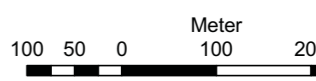
- Mac. nau. Dunkler Wiesenknopf-Ameisenbläuling (*Maculinea nausithous*)

Sonstige

- Uni. cra. Gemeine Flussmuschel (*Unio crassus*)

Vegetationsaufnahmen / Dauerbeobachtungsflächen

- Aufnahmefläche mit Nummerierung



Besondere Arten

Fische

- L.fo. Quappe (*Lotus lotus*)

Pflanzen

- A.li. Traubige Grassilie (*Anthericum liliago*)
- A.mo. Arnika (*Arnica montana*)
- B.lu. Echte Mondraute (*Botrychium lunaria*)
- B.ra. Trauben-Trespe (*Bromus racemosus*)
- B.um. Schwabenblume (*Butomus umbellatus*)
- C.ca. Graue Segge (*Carex canescens*)
- C.pu. Floh-Segge (*Carex pulicaris*)
- C.ro. Schnabel-Segge (*Carex rostrata*)
- D.ma. Geflecktes Knabenkraut (*Dactylorhiza maculata*)
- D.ms. Breitblättriges Knabenkraut (*Dactylorhiza majalis*)
- E.an. Schmalblättriges Wollgras (*Eriophorum angustifolium*)
- E.la. Breitblättriges Wollgras (*Eriophorum latifolium*)
- E.pa. Sumpf-Wolfsmilch (*Euphorbia palustris*)
- G.ge. Deutscher Ginster (*Genista germanica*)
- J.f. Faden-Birse (*Juncus filiformis*)
- O.mo. Kleines Knabenkraut (*Orchis morio*)
- O.vu. Gewöhnliche Natternzunge (*Ophioglossum vulgatum*)
- Psy. Läusekraut (*Pedicularis sylvatica*)
- P.ve. Echte Schlüsselblume (*Primula veris*)
- S.do. Gemeiner Steingruch (*Saxifraga decipiens*)
- T.nu. Nacktsengeliger Bauernsenf (*Teesdalia nudicaulis*)
- T.py. Wiesen-Leinblatt (*Thesium pyrenaicum*)

Heuschrecken

- C.ds. Kurzflügelige Schwertschrecke (*Conocephalus dorsalis*)
- S.ni. Gefleckter Heidegrashüpfer (*Stenobothrus nigromaculatus*)
- S.st. Kleiner Heidegrashüpfer (*Stenobothrus stigmaticus*)

Libellen

- C.vi. Bläufügel-Prachtlibelle (*Calopteryx virgo*)
- G.vu. Gemeine Keiljungfer (*Gomphus vulgatissimus*)
- O.fo. Kleine Zangenlibelle (*Onychogomphus forcipatus*)

Schmetterlinge

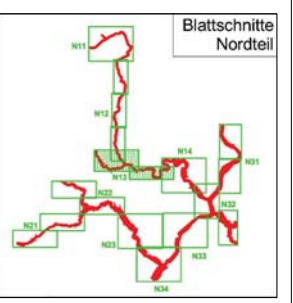
- A.ag. Großer Perlmutterfalter (*Argynnis aglaja*)
- A.st. Ampergrünwiderchen (*Adscita sticticus*)
- B.se. Braunfleckeriger Perlmutterfalter (*Boloria selene*)
- C.do. Schönlärche (*Callimorpha dominula*)
- C.hy. Geminer Heufalter (*Colias hyale*)
- D.sa. Rotrandbär (*Dicassia sarnia*)
- E.li. Weißbinderiger Mohrenfalter (*Erebia ligea*)
- E.me. Rundaugen-Mohrenfalter (*Erebia medusa*)
- L.hi. Kleiner Ampler-Feuerfalter (*Lycæna hippolytiæ*)
- L.li. Brauner Feuerfalter (*Lycæna tityrus*)
- L.vi. Dukatenfalter (*Lycæna virgaurea*)
- Z.pu. Thymian-Widderchen (*Zygæna purpuralis*)

Vögel

- A.hy. Flusssuferläufer (*Actitis hypoleucos*)
- C.co. Wachtel (*Coturnix coturnix*)
- C.cu. Flussregenpfeifer (*Charadrius dubius*)
- D.mi. Kleinspecht (*Dendrocoptes minor*)
- L.ex. Nördlicher Raufußhäger (*Lanius excubitor*)
- M.me. Gänseäger (*Mergus merganser*)
- P.pe. Rebhuhn (*Perdix perdix*)
- S.ru. Braunkehlchen (*Saxicola rubetra*)
- T.ru. Zwergtaucher (*Tachybaptus ruficollis*)

Vögel

- Aic. att. Eisvogel (*Alcedo atthis*)
- Cic. cic. Weißstorch (*Ciconia ciconia*)
- Cic. nig. Schwarzstorch (*Ciconia nigra*)
- Dan. med. Mittelspecht (*Dendrocoptes medius*)
- Dry. mar. Schwarzspecht (*Dryocopus martius*)
- Lan. col. Neuntötter (*Lanius collurio*)
- Mil. mig. Schwarzmilan (*Milvus migrans*)
- Mil. mil. Rotmilan (*Milvus milvus*)
- Par. api. Wespensittard (*Pernis apivorus*)
- Pic. can. Grauspecht (*Picus canus*)



Regierungspräsidium Kassel

WAGU
WAGU GmbH
Gesellschaft für Wasserwirtschaft,
Gewässerökologie, Umweltplanung
Kirchweg 9
34121 Kassel
Tel.: 0561/70149-0 Fax: 0561/70149-29

Grundlagenerhebung im FFH-Gebiet:
Obere Eder (Natura 2000 - Nr. 4917-350)

Karteninhalt:
- Lebensraumtypen -
- Arten nach Anh. II der FFH-R und der Anh. I der VSR -
- Dauerbeobachtungsflächen -

Datum: 10/2010 | Maßstab: 1 : 5.000 | Anlage: B3-N.13

Amtl. Liegenschaftskarte (ALK), mit Genehmigung der Hessischen Verwaltung für Bodenmanagement und Geoinformation (HVBG)

ATKIS® Digitales Orthophoto 5 (DOP 5), mit Genehmigung des Hessischen Landesamtes für Bodenmanagement und Geoinformation (HLBG)

Topographische Karte 1:25.000 (TK25), mit Genehmigung des Hessischen Landesamtes für Bodenmanagement und Geoinformation (HLBG)



LEGENDE

FFH - Gebietsgrenze
 Vorschlag zur Gebietsweiterung

FFH - Lebensraumtypen

- 3150 Natürliche eutrophe Seen mit einer Vegetation des Magnopotamions oder Hydrocharitons
- 3260 Flüsse der planaren bis montanen Stufe m. Vegetation des Ranunculiflutantis o. d. Callitriche-Satrachion
- 3270 Flüsse mit Schlammröhren mit Vegetation des Chenopodium rubri p. p. und des Bidention p. p.
- 4030 Trockene europäische Heiden
- *6230 Artenreiche montane Borstgrasrasen auf Silikatböden
- 6431 Feuchte Hochstaudenfluren, planar bis montan
- 6510 Magere Flachland-Mähwiesen (Alopecurus pratensis, Sanguisorba officinalis)
- 6520 Berg-Mähwiesen
- 7230 Kalkreiche Niedermoore
- 8150 Kieselhaltige Schutthalden der Berglagen Mitteleuropas
- 8210 Kalkfelsen mit Felsspaltenvegetation
- 8230 Silikatfelsen mit Pioniervegetation des Sedo-Scleranthion oder des Sedo alb-Veronicion dillenii
- 9110 Hainsimsen-Buchenwald (Luzulo-Fagetum)
- 9130 Waldmeister-Buchenwald (Asperulo-Fagetum)
- 9160 Subatlantischer oder mitteleuropäischer Stieleichenwald oder Eichen-Hainbuchenwald
- 9170 Labkraut-Eichen-Hainbuchenwald (Galio-Carpinetum)
- *9180 Schlucht- und Hangmischwälder (Tilio-Acerion)
- *91E0 Auenwälder mit Alnus glutinosa und Fraxinus excelsior (Alno-Padion, Alnion incanae, Salicion albae)

A = Wertstufe A (hervorragender Erhaltungszustand)
B = Wertstufe B (guter Erhaltungszustand)
C = Wertstufe C (mittlerer bis schlechter Erhaltungszustand)

Fundpunkte (FP) und Habitate (H) von Arten des Anh. II der FFH-R und des Anh. I der VSR

Fische

- Cob. tae. Steinbeißer (*Cobitis taenia*)
- Cot. gob. Groppe (*Cottus gobio*)
- Lam. pla. Bachneunauge (*Lampetra planeri*)

Libellen

- Oph. cec. Grüne Keiljungfer (*Ophiogomphus cecilia*)

Schmetterlinge

- Mac. nau. Dunkler Wiesenknopf-Ameisenbläuling (*Maculinea nausithous*)

Sonstige

- Uni. cra. Gemeine Flussmuschel (*Unio crassus*)

Vegetationsaufnahmen / Dauerbeobachtungsflächen

- Aufnahmefläche mit Nummerierung

Besondere Arten

Fische

- L.lo. Quappe (*Lotus lotus*)

Pflanzen

- A.li. Traubige Graslilie (*Anthericum liliago*)
- A.mo. Arnika (*Arnica montana*)
- B.lu. Echte Mondraute (*Botrychium lunaria*)
- B.ra. Trauben-Trespe (*Bromus racemosus*)
- B.um. Schwabenblume (*Butomus umbellatus*)
- C.ca. Graue Segge (*Carex canescens*)
- C.pu. Floh-Segge (*Carex pulicaris*)
- C.ro. Schmalbl-Segge (*Carex rostrata*)
- D.ma. Geflecktes Knabenkraut (*Dactylorhiza maculata*)
- D.ms. Breitblättriges Knabenkraut (*Dactylorhiza majalis*)
- E.an. Schmalblättriges Wollgras (*Eriophorum angustifolium*)
- E.la. Breitblättriges Wollgras (*Eriophorum latifolium*)
- E.pa. Sumpf-Wolfsmilch (*Euphorbia palustris*)
- G.ge. Deutscher Ginster (*Genista germanica*)
- J.fr. Faden-Birse (*Juncus filiformis*)
- O.mo. Kleines Knabenkraut (*Orchis morio*)
- O.vu. Gewöhnliche Natternzunge (*Ophioglossum vulgatum*)
- Psy. Läusekraut (*Pedicularis sylvatica*)
- P.ve. Echte Schlüsselblume (*Primula veris*)
- S.de. Riesen-Steinbrech (*Saxifraga decipiens*)
- T.nu. Nacktsengeliger Bauernseif (*Teesdalia nudicaulis*)
- T.py. Wiesen-Leinblatt (*Thesium pyrenaicum*)

Heuschrecken

- C.ds. Kurzflügelige Schwertschrecke (*Conocephalus dorsalis*)
- S.ni. Gefleckter Heidegrashüpfer (*Stenobothrus nigromaculatus*)
- S.st. Kleiner Heidegrashüpfer (*Stenobothrus stigmaticus*)

Libellen

- C.vi. Bläufügel-Prachtlibelle (*Calopteryx virgo*)
- G.vu. Große Kieflingher (*Gomphus vespertinus*)
- O.fo. Kleine Zangenlibelle (*Onychogomphus forcipatus*)

Schmetterlinge

- A.ag. Großer Perlmutterfalter (*Argynnis aglaja*)
- A.st. Ampfergrünwidderchen (*Adscita sticticus*)
- B.se. Braunfleckeriger Perlmutterfalter (*Boloria selene*)
- C.do. Schönbrä (*Callimorpha dominula*)
- C.hy. Geminer Heufalter (*Colias hyale*)
- D.sa. Rotrandbrä (*Dicranis sarax*)
- E.li. Weißbinderiger Mohrenfalter (*Erebia ligea*)
- E.me. Rundaugen-Mohrenfalter (*Erebia medusa*)
- L.hi. Kleiner Ampfer-Feuerfalter (*Lycaena hippothoe*)
- L.li. Brauner Feuerfalter (*Lycaena tityrus*)
- L.vi. Dukatenfalter (*Lycaena virgaurea*)
- Z.pu. Thymian-Widderchen (*Zygena purpuralis*)

Vögel

- A.hy. Flussuferläufer (*Actitis hypoleucos*)
- C.co. Wachtel (*Coturnix coturnix*)
- C.du. Flussregenpfeifer (*Charadrius dubius*)
- D.mi. Kleinspecht (*Dendrocoptes minor*)
- L.ex. Nördlicher Raubwürger (*Lanius excubitor*)
- M.me. Gänsesäger (*Mergus merganser*)
- P.pe. Rebhuhn (*Perdix perdix*)
- S.ru. Braunkehlchen (*Saxicola rubetra*)
- T.ru. Zwergtaucher (*Tachybaptus ruficollis*)

Vögel

- Alc. att. Eisvogel (*Alcedo atthis*)
- Cic. cic. Weißstorch (*Ciconia ciconia*)
- Cic. nig. Schwarzstorch (*Ciconia nigra*)
- Den. med. Mittelspecht (*Dendrocoptes medius*)
- Dry. mar. Schwarzspecht (*Dryocopus martius*)
- Lan. col. Neuntöter (*Lanius collurio*)
- Mil. mil. Schwarzmilan (*Milvus migrans*)
- Mil. ni. Rotmilan (*Milvus niobus*)
- Per. api. Wespensussard (*Pernis apivorus*)
- Pic. can. Grauspecht (*Picus canus*)

Kartengrundlage: Amtliche Liegenschaftskarte (ALK), mit Genehmigung der Hessischen Verwaltung für Bodenmanagement und Geoinformation (HVBG)

ATKIS® Digitales Orthophoto 5 (DOP 5), mit Genehmigung des Hessischen Landesamtes für Bodenmanagement und Geoinformation (HLBG)

Topographische Karte 1:25.000 (TK25), mit Genehmigung des Hessischen Landesamtes für Bodenmanagement und Geoinformation (HLBG)

Blattschnitte Nordteil

Blatttitel: Obere Eder (Natura 2000 - Nr. 4917-350)

Karteninhalt:

- Lebensraumtypen -
- Arten nach Anh. II der FFH-R und der Anh. I der VSR -
- Dauerbeobachtungsflächen -

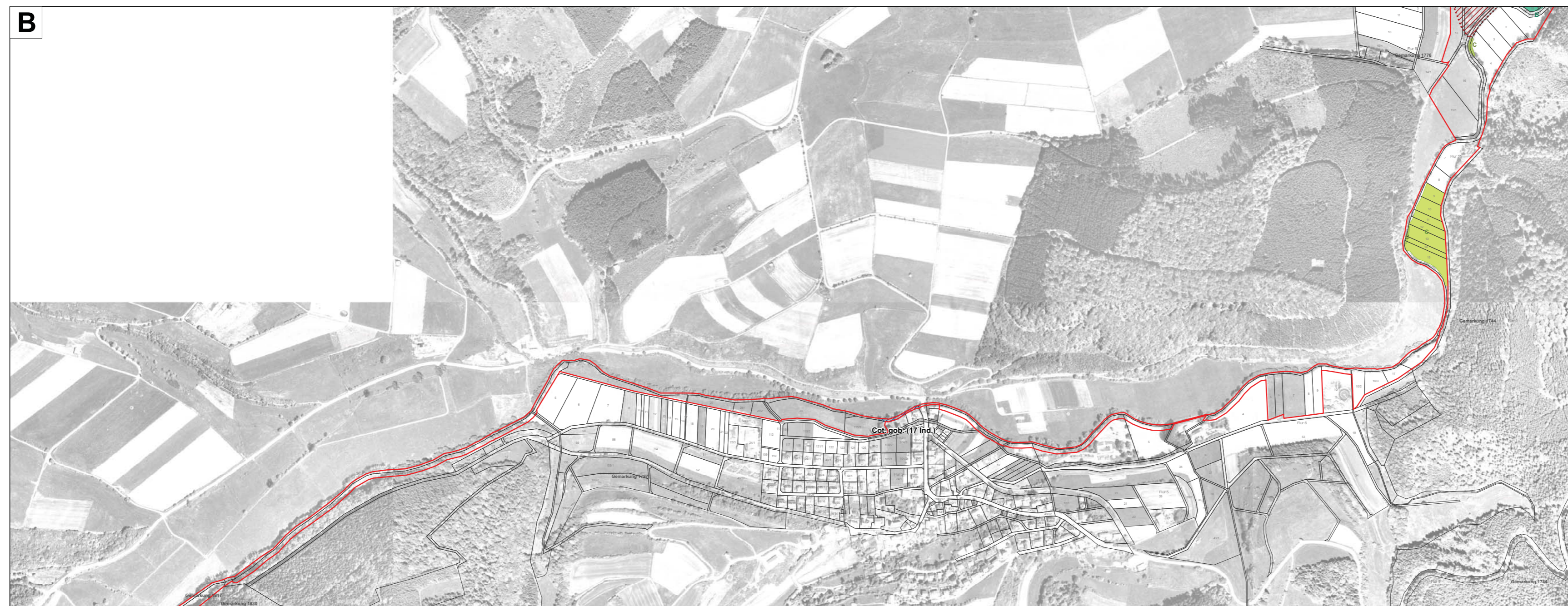
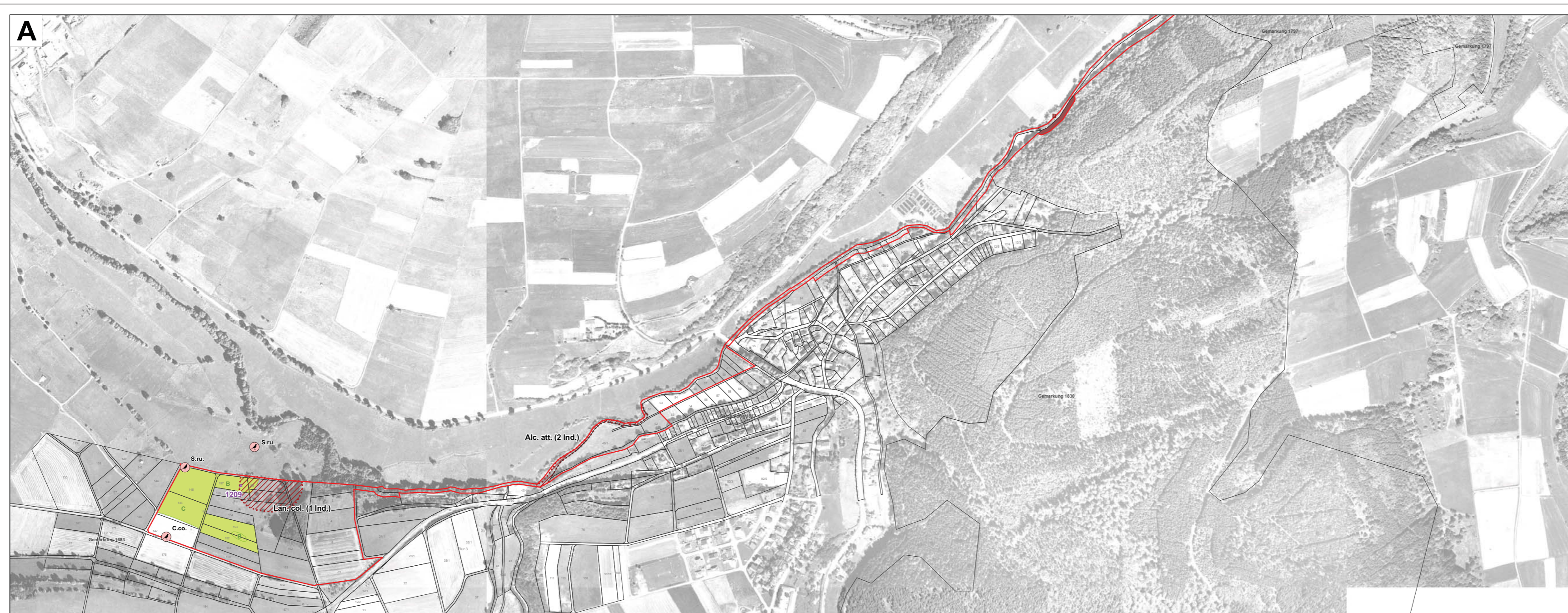
Datum: 10/2010 **Maßstab:** 1 : 5.000 **Anlage:** B3-N.14

Auttraggeber: HESSEN **Regierungspräsidium Kassel**

Bearbeiter: WAGU GmbH **WAGU**
 Gesellschaft für Wasserwirtschaft, Gewässerökologie, Umweltplanung
 Kirchweg 9
 34121 Kassel
 Tel.: 0561/70149-0 Fax: 0561/70149-29

Grundlagenerhebung im FFH-Gebiet:

Obere Eder (Natura 2000 - Nr. 4917-350)



LEGENDE

- FFH - Gebietsgrenze
- Vorschlag zur Gebietsweiterung

FFH - Lebensraumtypen

- 3150 Natürliche eutrophe Seen mit einer Vegetation des Magnopotamions oder Hydrocharitons
- 3260 Flüsse der planaren bis montanen Stufe m. Vegetation des Ranunculiflutantis o. d. Callitriche-Batrachion
- 3270 Flüsse mit Schlammröhren mit Vegetation des Chenopodium rubri p. p. und des Bidensolion p. p.
- 4030 Trockene europäische Heiden
- *6230 Artenreiche montane Borstgrasrasen auf Silikatböden
- 6431 Feuchte Hochstaudenfluren, planar bis montan
- 6510 Magere Flachland-Mähwiesen (Alopecurus pratensis, Sanguisorba officinalis)
- 6520 Berg-Mähwiesen
- 7230 Kalkreiche Niedermoore
- 8150 Kieselhaltige Schutthalden der Berglagen Mitteleuropas
- 8210 Kalkfelsen mit Felsspaltenvegetation
- 8230 Silikatfelsen mit Pioniervegetation des Sedo-Scleranthion oder des Sedo alb-Veronicion dilenii
- 9110 Hainsimsen-Buchenwald (Luzulo-Fagetum)
- 9130 Waldmeister-Buchenwald (Asperulo-Fagetum)
- 9160 Subatlantischer oder mitteleuropäischer Stieleichenwald oder Eichen-Hainbuchenwald
- 9170 Labkraut-Eichen-Hainbuchenwald (Galio-Carpinetum)
- *9180 Schlucht- und Hangmischwälder (Tilio-Acerion)
- *91E0 Auenwälder mit Alnus glutinosa und Fraxinus excelsior (Alno-Padion, Alnion incanae, Salicion albae)

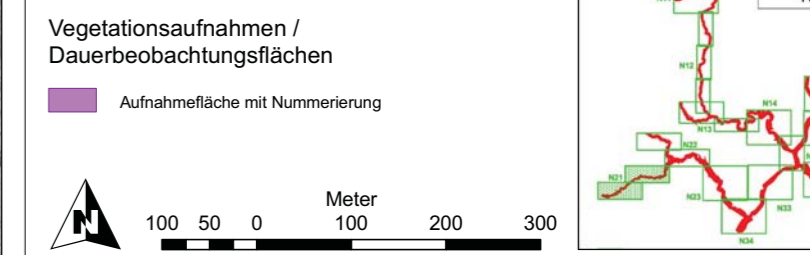
Besondere Arten

- Fische**
 - L.lo. Quappe (*Lotus lotus*)
- Pflanzen**
 - A.li. Traubige Grasllilie (*Anthericum liliago*)
 - A.mo. Arnika (*Arnica montana*)
 - B.lu. Echte Monardraute (*Botrychium lunaria*)
 - B.ra. Trauben-Trespe (*Bromus racemosus*)
 - B.um. Schwanenblume (*Butomus umbellatus*)
 - C.ca. Graue Segge (*Carex canescens*)
 - C.pu. Floh-Segge (*Carex pulicaris*)
 - C.ro. Schobel-Segge (*Carex rostrata*)
 - D.ma. Geflecktes Knabenkraut (*Dactylorhiza maculata*)
 - D.ms. Breitblättriges Knabenkraut (*Dactylorhiza majalis*)
 - E.an. Schmalblättriges Wollgras (*Eriophorum angustifolium*)
 - E.la. Breitblättriges Wollgras (*Eriophorum latifolium*)
 - E.pa. Sumpf-Wolfsmilch (*Euphorbia palustris*)
 - G.ge. Deutscher Ginster (*Genista germanica*)
 - J.fr. Faden-Binse (*Juncus filiformis*)
 - O.mo. Kleines Knabenkraut (*Orchis morio*)
 - O.vu. Gewöhnliche Natternzunge (*Ophioglossum vulgatum*)
 - Psy. Läusekraut (*Pedicularis sylvatica*)
 - P.v.e. Echte Schlüsselblume (*Primula veris*)
 - S.de. Rasen-Steinbech (*Saxifraga decipiens*)
 - T.nu. Nacktstengelliger Bauernseifen (*Teesdalia nudicaulis*)
 - T.py. Wiesen-Leinblatt (*Thesium pyrenaicum*)
- Heuschrecken**
 - C.ds. Kurzflügelige Schwertschrecke (*Conocephalus dorsalis*)
 - S.ni. Gefleckter Heidegrashüpfer (*Stenobothrus nigromaculatus*)
 - S.st. Kleiner Heidegrashüpfer (*Stenobothrus stigmaticus*)
- Libellen**
 - C.vi. Bläufügel-Prachtlibelle (*Calopteryx virgo*)
 - G.vu. Gemeine Keiljungfer (*Gomphus vulgatissimus*)
 - O.of. Kleine Zangenlibelle (*Oryctogomphus forcipatus*)
- Schmetterlinge**
 - A.ag. Großer Perlmutterfalter (*Argynnis aglaja*)
 - A.st. Ampfergrünwidderchen (*Adscita sticticus*)
 - B.se. Braunfleckiger Perlmutterfalter (*Boloria selene*)
 - C.do. Schönbär (*Callimorpha dominula*)
 - C.hy. Geminer Heufalter (*Colias hyale*)
 - D.sa. Rotrandbär (*Diaopsis sarinix*)
 - E.li. Weißbinder Mohrenfalter (*Erebia ligea*)
 - E.me. Rundaugen-Mohrenfalter (*Erebia medusa*)
 - L.hi. Kleiner Ampfer-Feuerfalter (*Lycæna hippothoe*)
 - L.li. Brauner Feuerfalter (*Lycæna tityrus*)
 - L.vi. Dukatenfalter (*Lycæna virgaurea*)
 - Z.pu. Thymian-Widderchen (*Zygaena purpuralis*)
- Vögel**
 - A.hy. Flusssuferläufer (*Actitis hypoleucos*)
 - C.co. Wachtel (*Coturnix coturnix*)
 - C.du. Flussregenpfeifer (*Charadrius dubius*)
 - D.mi. Kleinspecht (*Dendrocoptes minor*)
 - L.ex. Nördlicher Raubwürger (*Lanius excubitor*)
 - M.me. Gänseäger (*Mergus merganser*)
 - P.pe. Rebhuhn (*Perdix perdix*)
 - S.ru. Braunkelchen (*Saxicola rubetra*)
 - T.ru. Zwergtaucher (*Tachybaptus ruficollis*)

- A = Wertstufe A** (hervorragender Erhaltungszustand)
- B = Wertstufe B** (guter Erhaltungszustand)
- C = Wertstufe C** (mittlerer bis schlechter Erhaltungszustand)

Fundpunkte und Habitate von Arten des Anh. II der FFH-R und des Anh. I der VSR

- Fische**
 - Cob. tae. Steinbeißer (*Cobitis taenia*)
 - Cot. gob. Groppe (*Cottus gobio*)
 - Lam. pla. Bachneunauge (*Lampetra planeri*)
- Libellen**
 - Oph. cec. Grüne Keiljungfer (*Ophiogomphus cecilia*)
- Schmetterlinge**
 - Mac. nau. Dunkler Wiesenknopf-Ameisenbläuling (*Maculinea nausithous*)
- Sonstige**
 - Uni. cra. Gemeine Flussmuschel (*Unio crassus*)
- Vögel**
 - Aic. att. Eisvogel (*Alcedo atthis*)
 - Cic. cic. Weißstorch (*Ciconia ciconia*)
 - Cic. nig. Schwarzstorch (*Ciconia nigra*)
 - Dan. med. Mittelspecht (*Dendrocoptes medius*)
 - Dry. mar. Schwarzspecht (*Dryocopus martius*)
 - Lan. col. Neuntöter (*Lanius collurio*)
 - Mil. mig. Schwarzmilan (*Milvus migrans*)
 - Mil. mil. Rotmilan (*Milvus milvus*)
 - Per. api. Wespenbussard (*Pernis apivorus*)
 - Pic. can. Grauspecht (*Picus canus*)



Vervegetationsaufnahmen / Dauerbeobachtungsflächen

Aufnahmefläche mit Nummerierung

Kartengrundlage: Amtliche Liegenschaftskarte (ALK), mit Genehmigung der Hessischen Verwaltung für Bodenmanagement und Geoinformation (HVBG)

ATKIS® Digitales Orthophoto 5 (DOP 5), mit Genehmigung des Hessischen Landesamtes für Bodenmanagement und Geoinformation (HLBG)

Topographische Karte 1:25.000 (TK25), mit Genehmigung des Hessischen Landesamtes für Bodenmanagement und Geoinformation (HLBG)

Blattschnitte Nordteil

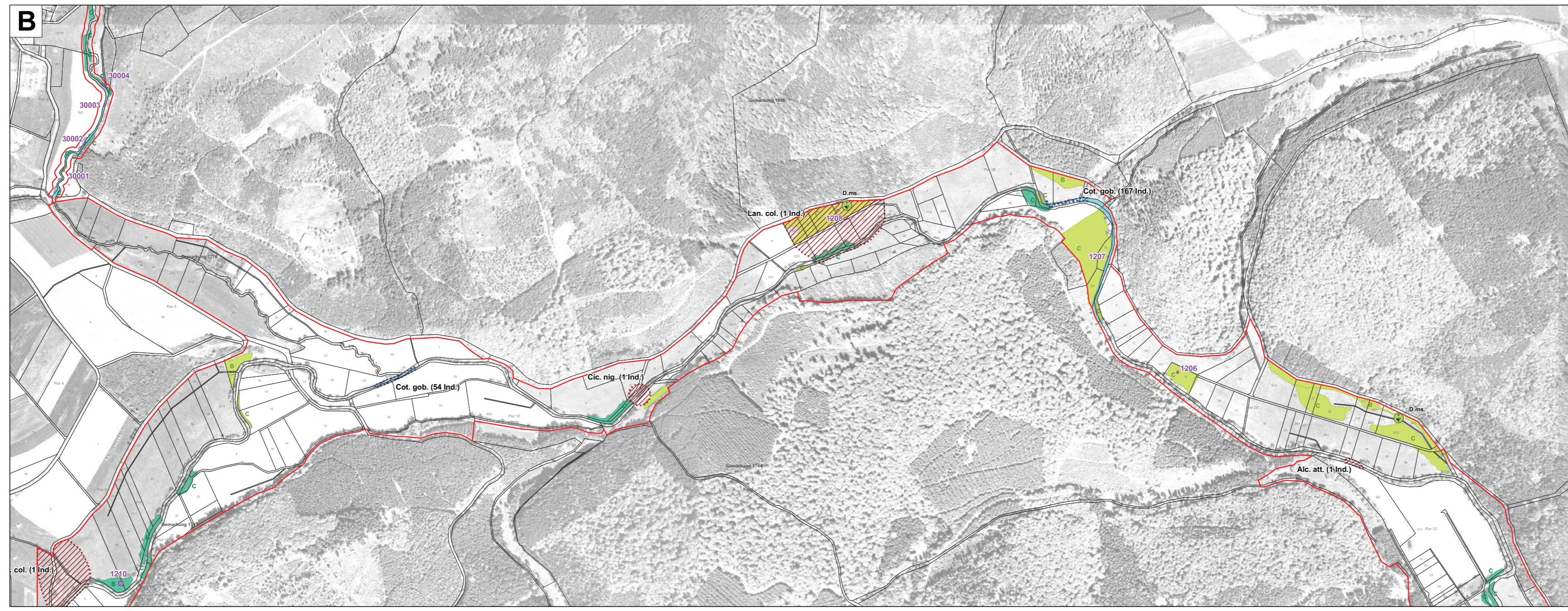
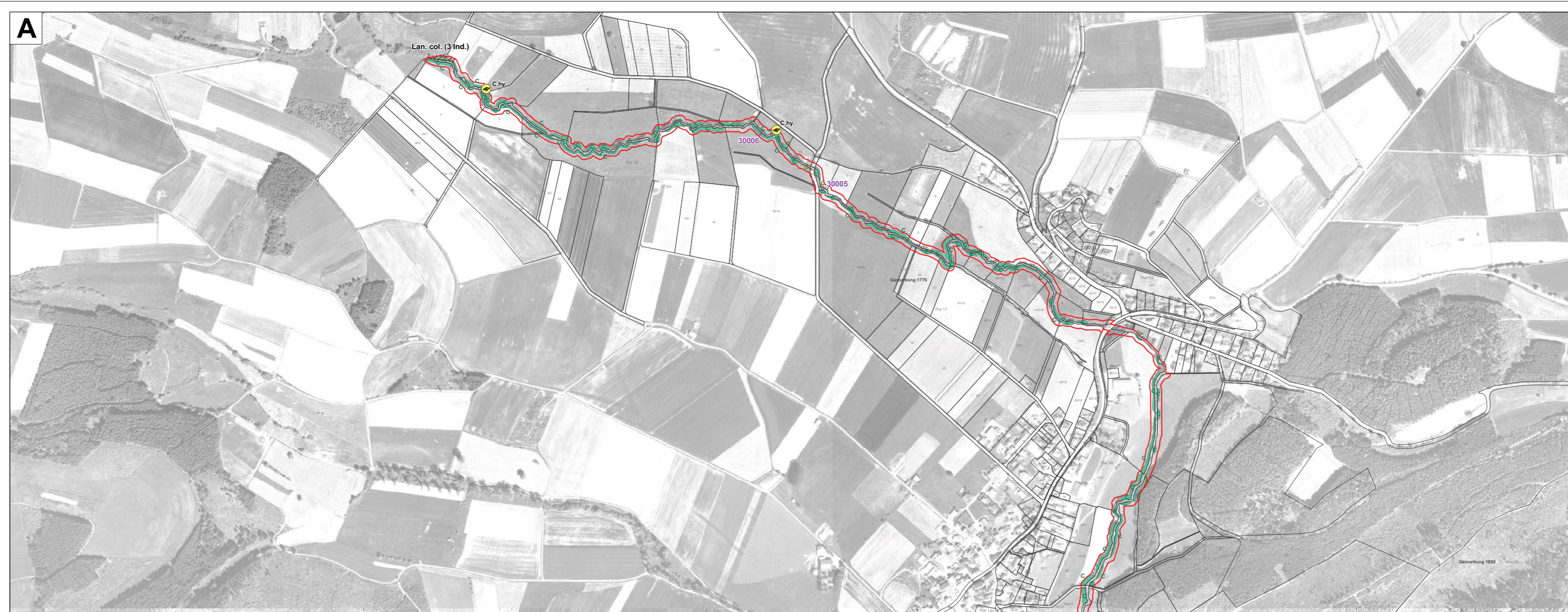
Auftraggeber: **HESSEN** Regierungspräsidium Kassel

Beauftragter: **WAGU** WAGU GmbH Gesellschaft für Wasserwirtschaft, Gewässerökologie, Umweltpflege Kirchweg 9 34121 Kassel Tel.: 0561/70149-0 Fax: 0561/70149-29

Grundlagenerhebung im FFH-Gebiet: Obere Eder (Natura 2000 - Nr. 4917-350)

Karteninhalt: - Lebensraumtypen - - Arten nach Anh. II der FFH-R und der Anh. I der VSR - - Dauerbeobachtungsflächen -

Datum: 10/2010 Maßstab: 1 : 5.000 Anlage: B3-N.21



- LEGENDE**
- FFH - Gebietsgrenze
 - Vorschlag zur Gebietsweiterung
- FFH - Lebensraumtypen**
- 3150 Natürliche eutrophe Seen mit einer Vegetation des Magnopotamions oder Hydrocharitons
 - 3260 Flüsse der planaren bis montanen Stufe m. Vegetation des Ranunculiflantis o. d. Callitriche-Satrachion
 - 3270 Flüsse mit Schlammröhren mit Vegetation des Chenopodium rubri p. p. und des Bidens p. p.
 - 4030 Trockene europäische Heiden
 - *6230 Artenreiche montane Borstgrasrasen auf Silikatböden
 - 6431 Feuchte Hochstaudenfluren, planar bis montan
 - 6510 Magere Flachland-Mähwiesen (*Alopecurus pratensis*, *Sanguisorba officinalis*)
 - 6520 Berg-Mähwiesen
 - 7230 Kalkreiche Niedermoore
 - 8150 Kieselhaltige Schutthalden der Berglagen Mitteleuropas
 - 8210 Kalkfelsen mit Felsspaltenvegetation
 - 8230 Silikatfelsen mit Pioniervegetation des Sedo-Scleranthion oder des Sedo albi-Veronicion dilienii
 - 9110 Hainsimsen-Buchenwald (*Luzulo-Fagetum*)
 - 9130 Waldmeister-Buchenwald (*Asperulo-Fagetum*)
 - 9160 Subatlantischer oder mitteleuropäischer Stieleichenwald oder Eichen-Hainbuchenwald
 - 9170 Labkraut-Eichen-Hainbuchenwald (*Gallio-Carpinetum*)
 - *9180 Schlucht- und Hangmischwälder (*Tilio-Acerion*)
 - *91E0 Auenwälder mit *Alnus glutinosa* und *Fraxinus excelsior* (*Alno-Padion*, *Alnion incanae*, *Salicion albae*)
- Besondere Arten**
- Fische**
 - L.lo. Quappe (*Lotus lotus*)
 - Pflanzen**
 - A.li. Traubige Grassilie (*Anthericum liliago*)
 - A.mo. Arnika (*Arnica montana*)
 - B.lu. Echte Mondraute (*Botrychium lunaria*)
 - B.ra. Trauben-Trespe (*Bromus racemosus*)
 - B.um. Schwabenblume (*Butomus umbellatus*)
 - C.ca. Graue Segge (*Carex canescens*)
 - C.pu. Floh-Segge (*Carex pulicaris*)
 - C.ro. Schnabel-Segge (*Carex rostrata*)
 - D.ma. Geflecktes Knabenkraut (*Dactylorhiza maculata*)
 - D.ms. Breitblättriges Knabenkraut (*Dactylorhiza majalis*)
 - E.an. Schmalblättriges Wollgras (*Eriophorum angustifolium*)
 - E.la. Breitblättriges Wollgras (*Eriophorum latifolium*)
 - E.pa. Sumpf-Wolfsmilch (*Euphorbia palustris*)
 - G.ge. Deutscher Ginster (*Genista germanica*)
 - J.fr. Faden-Birse (*Juncus filiformis*)
 - O.mo. Kleines Knabenkraut (*Orchis morio*)
 - O.vu. Gewöhnliche Natternzunge (*Ophioglossum vulgatum*)
 - Ps.y. Läusekraut (*Pedicularis sylvatica*)
 - P.ve. Echte Schlüsselblume (*Primula veris*)
 - S.de. Nassen-Steinbrech (*Saxifraga decipiens*)
 - T.nu. Nackstengelliger Bauernsenf (*Teesdalia nudicaulis*)
 - T.py. Wiesen-Leinblatt (*Thesium pyrenaicum*)
 - Heuschrecken**
 - C.ds. Kurzflügelige Schwertschrecke (*Conocephalus dorsalis*)
 - S.ni. Gefleckter Heidegrashüpfer (*Stenobothrus nigromaculatus*)
 - S.st. Kleiner Heidegrashüpfer (*Stenobothrus stigmaticus*)
 - Libellen**
 - C.vu. Bläufügel-Prachtlibelle (*Calopteryx virgo*)
 - G.mi. Gemeine Keiljungfer (*Gomphus vulgatissimus*)
 - O.fo. Kleine Zangenlibelle (*Onychogomphus forcipatus*)
 - Schmetterlinge**
 - A.ag. Großer Perlmutterfalter (*Argynnis aglaja*)
 - A.st. Ampergrünwiderchen (*Adscita sticticus*)
 - B.se. Braunfleckeriger Perlmutterfalter (*Boloria selene*)
 - C.do. Schönbräuer (*Callimorpha dominula*)
 - C.hy. Geminer Heufalter (*Colias hyale*)
 - D.sa. Rotrandbräuer (*Diasis sarracina*)
 - E.li. Weißbinderiger Mohrenfalter (*Erebia ligea*)
 - E.me. Rundaugen-Mohrenfalter (*Erebia medusa*)
 - L.hi. Kleiner Ampler-Feuerfalter (*Lycena hippothoe*)
 - L.ti. Brauner Feuerfalter (*Lycena tityrus*)
 - L.vi. Dukatenfalter (*Lycena virgaurea*)
 - Z.pu. Thymian-Widderchen (*Zygaena purpuralis*)
 - Vögel**
 - A.hy. Flussuferläufer (*Actitis hypoleucos*)
 - C.co. Wachtel (*Coturnix coturnix*)
 - C.du. Flussregenpfeifer (*Charadrius dubius*)
 - D.mi. Kleinspecht (*Dendrocoptes minor*)
 - L.ex. Nördlicher Raubvogel (*Lanius vulgaris*)
 - M.me. Gänesäger (*Mergus merganser*)
 - P.pe. Rebhuhn (*Perdix perdix*)
 - S.ru. Braunkehlchen (*Saxicola rubetra*)
 - T.ru. Zwergtaucher (*Tachybaptus ruficollis*)
- A = Wertstufe A (hervorragender Erhaltungszustand)**
B = Wertstufe B (guter Erhaltungszustand)
C = Wertstufe C (mittlerer bis schlechter Erhaltungszustand)

Fundpunkte und Habitate von Arten des Anh. II der FFH-R und des Anh. I der VSR

- Fische**
 - Cob. tae. Steinbeißer (*Cobitis taenia*)
 - Cot. gob. Groppe (*Cottus gobio*)
 - Lam. pla. Bachneunauge (*Lampetra planeri*)
- Libellen**
 - Oph. cec. Grüne Keiljungfer (*Ophiogomphus cecilia*)
- Schmetterlinge**
 - Mac. nau. Dunkler Wiesenknochen-Ameisenbläuling (*Maculinea nausithous*)
- Sonstige**
 - Uni. cra. Gemeine Flussmuschel (*Unio crassus*)
- Vögel**
 - Alc. att. Eisvogel (*Alcedo atthis*)
 - Cic. cic. Weißstorch (*Ciconia ciconia*)
 - Cic. nig. Schwarzstorch (*Ciconia nigra*)
 - Dan. med. Mittelspecht (*Dendrocoptes medius*)
 - Dry. mar. Schwarzspecht (*Dryocopus martius*)
 - Lan. col. Neuntöter (*Lanius collurio*)
 - Mil. mig. Schwarzmilan (*Milvus migrans*)
 - Mil. mil. Rotmilan (*Milvus milvus*)
 - Par. api. Wespenbussard (*Pernis apivorus*)
 - Pic. can. Grauspecht (*Picus canus*)

Vegetationsaufnahmen / Dauerbeobachtungsflächen

- Aufnahmefläche mit Nummerierung

Kartengrundlage: Amtliche Liegenschaftskarte (ALK), mit Genehmigung der Hessischen Verwaltung für Bodenmanagement und Geoinformation (HVBG)

ATKIS® Digitales Orthophoto 5 (DOP 5), mit Genehmigung des Hessischen Landesamtes für Bodenmanagement und Geoinformation (HLBG)

Topographische Karte 1:25.000 (TK25), mit Genehmigung des Hessischen Landesamtes für Bodenmanagement und Geoinformation (HLBG)

Blattschnitte Nordteil

Blatttitel: Obere Eder (Natura 2000 - Nr. 4917-350)

Karteninhalt:

- Lebensraumtypen -
- Arten nach Anh. II der FFH-R und der Anh. I der VSR -
- Dauerbeobachtungsflächen -

Datum: 10/2010 **Maßstab:** 1 : 5.000 **Anlage:** B3-N.22

Auftraggeber: HESSEN **Regierungspräsidium Kassel**

Bearbeiter: WAGU GmbH **WAGU**
 Gesellschaft für Wasserwirtschaft, Gewässerökologie, Umweltplanung
 Kirchweg 9
 34121 Kassel
 Tel.: 0561/70149-0 Fax: 0561/70149-29

Grundlagenerhebung im FFH-Gebiet:

Obere Eder (Natura 2000 - Nr. 4917-350)



LEGENDE

- FFH - Gebietsgrenze
- Vorschlag zur Gebietsweiterung

FFH - Lebensraumtypen

- 3150** Natürliche eutrophe Seen mit einer Vegetation des Magnopotamions oder Hydrocharitons
- 3260** Flüsse der planaren bis montanen Stufe m. Vegetation des Ranuncion fluitantis o. d. Callitriche-Satrachion
- 3270** Flüsse mit Schlammröhren mit Vegetation des Chenopodium rubri p. p. und des Bidens p. p.
- 4030** Trockene europäische Heiden
- *6230** Artenreiche montane Borstgrasrasen auf Silikatböden
- 6431** Feuchte Hochstaudenfluren, planar bis montan
- 6510** Magere Flachland-Mähwiesen (*Altopapus pratensis*, *Sanguisorba officinalis*)
- 6520** Berg-Mähwiesen
- 7230** Kalkreiche Niedermoore
- 8150** Kieselhaltige Schutthalden der Berglagen Mitteleuropas
- 8210** Kalkfelsen mit Felsspaltenvegetation
- 8230** Silikatfelsen mit Pioniervegetation des *Sedo-Scleranthion* oder des *Sedo alb-Veronica* dillenii
- 9110** Hainsimsen-Buchenwald (*Luzulo-Fagetum*)
- 9130** Waldmeister-Buchenwald (*Asperulo-Fagetum*)
- 9160** Subatlantischer oder mitteleuropäischer Stieleichenwald oder Eichen-Hainbuchenwald
- 9170** Labkraut-Eichen-Hainbuchenwald (*Galio-Carpinetum*)
- *9180** Schlucht- und Hangmischwälder (*Tilio-Acerion*)
- *91E0** Auenwälder mit *Alnus glutinosa* und *Fraxinus excelsior* (*Alno-Padion*, *Alnion incanae*, *Salicion albae*)

- A = Wertstufe A (hervorragender Erhaltungszustand)**
- B = Wertstufe B (guter Erhaltungszustand)**
- C = Wertstufe C (mittlerer bis schlechter Erhaltungszustand)**

Fundpunkte und Habitate von Arten des Anh. II der FFH-R und des Anh. I der VSR

- | | |
|--|--|
| <p>Fische</p> <ul style="list-style-type: none"> Cob. tae. Steinbeißer (<i>Cobitis taenia</i>) Cot. gob. Groppe (<i>Cottus gobio</i>) Lam. pla. Bachneunauge (<i>Lampetra planeri</i>) <p>Libellen</p> <ul style="list-style-type: none"> Oph. cec. Grüne Keiljungfer (<i>Ophiogomphus cecilia</i>) <p>Schmetterlinge</p> <ul style="list-style-type: none"> Mac. nau. Dunkler Wiesenknopf-Ameisenbläuling (<i>Maculinea nausithous</i>) <p>Sonstige</p> <ul style="list-style-type: none"> Uni. cra. Gemeine Flussmuschel (<i>Unio crassus</i>) | <p>Vögel</p> <ul style="list-style-type: none"> Alc. att. Eisvogel (<i>Alcedo atthis</i>) Cic. cic. Weißstorch (<i>Ciconia ciconia</i>) Cic. nig. Schwarzstorch (<i>Ciconia nigra</i>) Dan. med. Mittelspecht (<i>Dendrocopos medius</i>) Dry. mar. Schwarzspecht (<i>Dryocopus martius</i>) Lan. col. Neuntöter (<i>Lanius collurio</i>) Mil. mig. Schwarzmilan (<i>Milvus migrans</i>) Mil. mil. Rotmilan (<i>Milvus milvus</i>) Per. api. Wespenbussard (<i>Pernis apivorus</i>) Pic. can. Grauspecht (<i>Picus canus</i>) |
|--|--|

Vegetationsaufnahmen / Dauerbeobachtungsflächen

- Aufnahmefläche mit Nummerierung



Blattschnitte Nordteil

Autraggeber: **HESSEN** **Regierungspräsidium Kassel**

Bearbeiter: **WAGU** GmbH
 Gesellschaft für Wasserwirtschaft, Gewässerökologie, Umweltpflege
 Kirchweg 9
 34121 Kassel
 Tel.: 0561/70149-0 Fax: 0561/70149-29

Kartengrundlage: Amtliche Liegenschaftskarte (ALK), mit Genehmigung der Hessischen Verwaltung für Bodenmanagement und Geoinformation (HVBG)

Grundlagenerhebung im FFH-Gebiet: Obere Eder (Natura 2000 - Nr. 4917-350)

Karteninhalt:

- Lebensraumtypen -
- Arten nach Anh. II der FFH-R und der Anh. I der VSR -
- Dauerbeobachtungsflächen -

Datum: 10/2010 | Maßstab: 1 : 5.000 | Anlage: B3-N.23



LEGENDE

- FFH - Gebietsgrenze
- Vorschlag zur Gebietsweiterung

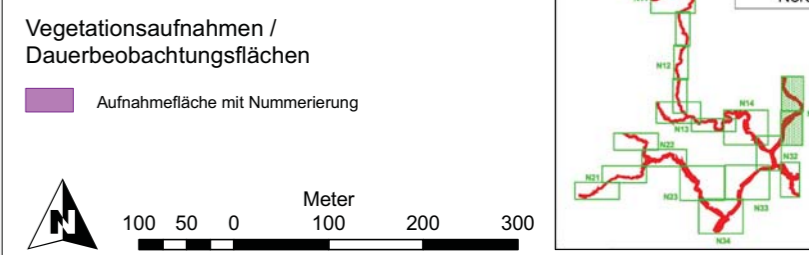
FFH - Lebensraumtypen

- 3150 Natürliche eutrophe Seen mit einer Vegetation des Magnopotamions oder Hydrocharitons
- 3260 Flüsse der planaren bis montanen Stufe m. Vegetation des Ranunculiflantis o. d. Callitriche-Satrachion
- 3270 Flüsse mit Schlammabänken mit Vegetation des Chenopodium rubri p. p. und des Bidensolion p. p.
- 4030 Trockene europäische Heiden
- *6230 Artenreiche montane Borstgrasrasen auf Silikatböden
- 6431 Feuchte Hochstaudenfluren, planar bis montan
- 6510 Magere Flachland-Mähwiesen (Alopecurus pratensis, Sanguisorba officinalis)
- 6520 Berg-Mähwiesen
- 7230 Kalkreiche Niedermoore
- 8150 Kieselhaltige Schutthalden der Berglagen Mitteleuropas
- 8210 Kalkfelsen mit Felsspaltenvegetation
- 8230 Silikatfelsen mit Pionervegetation des Sedo-Scleranthus oder des Sedo albi-Vernoniae tillonii
- 9110 Hainsimsen-Buchenwald (Luzulo-Fagetum)
- 9130 Waldmeister-Buchenwald (Asperulo-Fagetum)
- 9160 Subatlantischer oder mitteleuropäischer Stieleichenwald oder Eichen-Hainbuchenwald
- 9170 Labkraut-Eichen-Hainbuchenwald (Galio-Carpinetum)
- *9180 Schlucht- und Hangmischwälder (Tilio-Acerion)
- *91E0 Auenwälder mit Alnus glutinosa und Fraxinus excelsior (Alno-Padion, Alnion incanae, Salicion albae)

- A = Wertstufe A (hervorragender Erhaltungszustand)**
- B = Wertstufe B (guter Erhaltungszustand)**
- C = Wertstufe C (mittlerer bis schlechter Erhaltungszustand)**

Fundpunkte und Habitate von Arten des Anh. II der FFH-R und des Anh. I der VSR

- | | |
|---|---|
| <p>Fische</p> <ul style="list-style-type: none"> Cob. tae. Steinbeißer (<i>Cobitis taenia</i>) Cot. gob. Groppe (<i>Cottus gobio</i>) Lam. pla. Bachneunauge (<i>Lampetra planeri</i>) <p>Libellen</p> <ul style="list-style-type: none"> Oph. cec. Grüne Keiljungfer (<i>Ophiogomphus cecilia</i>) <p>Schmetterlinge</p> <ul style="list-style-type: none"> Mac. nau. Dunkler Wiesenknopf-Ameisenbläuling (<i>Maculinea nausithous</i>) <p>Sonstige</p> <ul style="list-style-type: none"> Uni. cra. Gemeine Flussmuschel (<i>Unio crassus</i>) | <p>Vögel</p> <ul style="list-style-type: none"> Alc. att. Eisvogel (<i>Alcedo atthis</i>) Cic. cic. Weißstorch (<i>Ciconia ciconia</i>) Cic. nig. Schwarzstorch (<i>Ciconia nigra</i>) Dan. med. Mittelspecht (<i>Dendrocopos medius</i>) Dry. mar. Schwarzspecht (<i>Dryocopus martius</i>) Lan. col. Neuntöter (<i>Lanius collurio</i>) Mil. mig. Schwarzmilan (<i>Milvus migrans</i>) Mil. mil. Rotmilan (<i>Milvus milvus</i>) Par. api. Wespeneisbaard (<i>Pernis apivorus</i>) Pic. can. Grauspecht (<i>Picus canus</i>) |
|---|---|



Vervegetationsaufnahmen / Dauerbeobachtungsflächen

- Aufnahmefläche mit Nummerierung

Kartengrundlage:

Amtl. Liegenschaftskarte (ALK), mit Genehmigung der Hessischen Verwaltung für Bodenmanagement und Geoinformation (HVBG)

ATKIS® Digitales Orthophoto 5 (DOP 5), mit Genehmigung des Hessischen Landesamtes für Bodenmanagement und Geoinformation (HLBG)

Topographische Karte 1:25.000 (TK25), mit Genehmigung des Hessischen Landesamtes für Bodenmanagement und Geoinformation (HLBG)

Autraggeber: **Regierungspräsidium Kassel**

Bearbeiter: **WAGU GmbH**
Gesellschaft für Wasserwirtschaft, Gewässerökologie, Umweltplanung
Kirchweg 9
34121 Kassel
Tel.: 0561/70149-0 Fax: 0561/70149-29

Grundlagenerhebung im FFH-Gebiet:

Obere Eder (Natura 2000 - Nr. 4917-350)

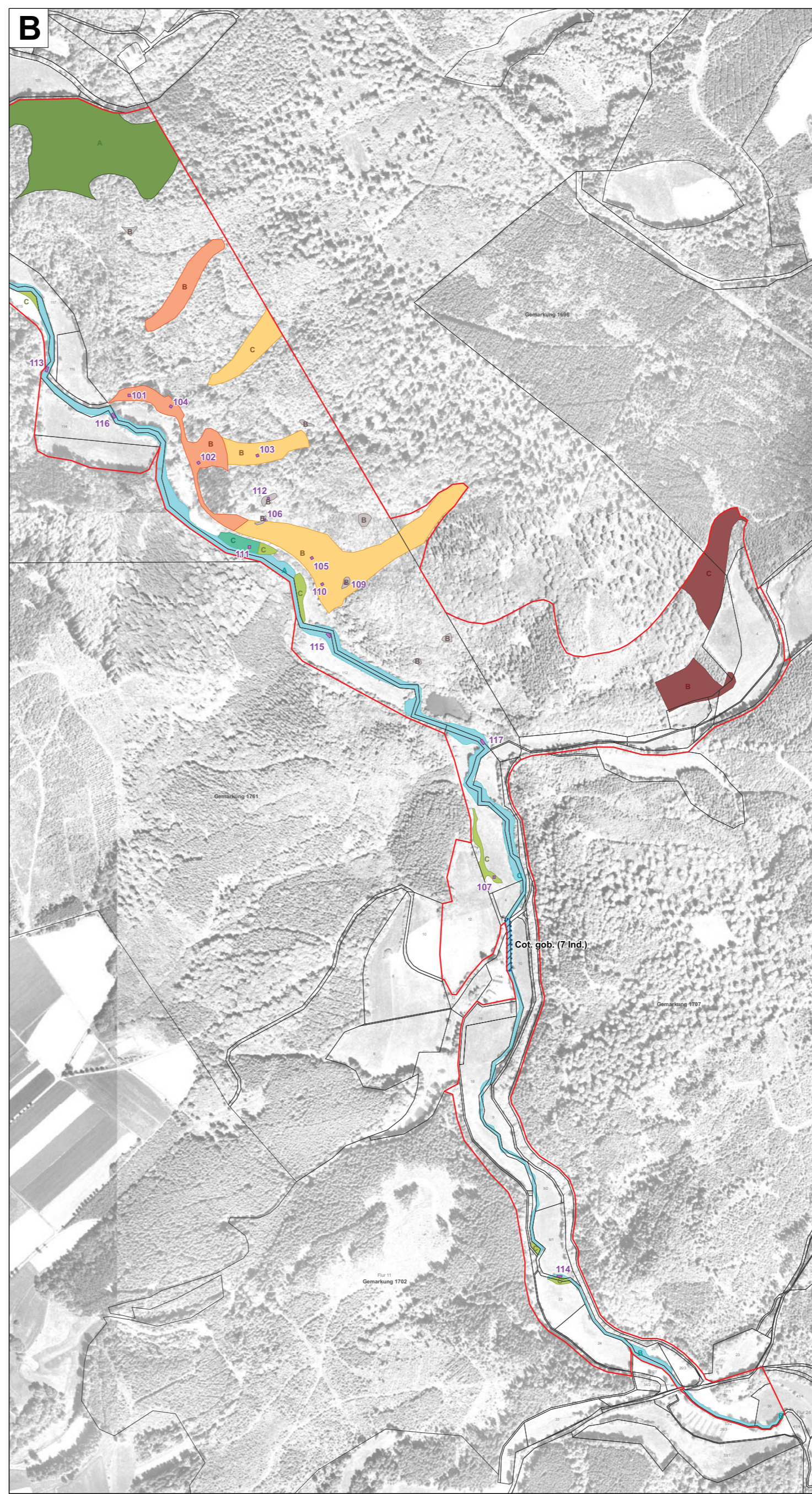
Karteninhalt:

- Lebensraumtypen -
- Arten nach Anh. II der FFH-R und der Anh. I der VSR -
- Dauerbeobachtungsflächen -

Datum: 10/2010 **Maßstab:** 1 : 5.000 **Anlage:** B3-N.31

Besondere Arten

- Fische**
- L.lo. Quappe (*Lotus lotus*)
- Pflanzen**
- A.li. Traubige Graslilie (*Anthericum liliago*)
- A.mo. Arnika (*Arnica montana*)
- B.lu. Echte Mondraute (*Botrychium lunaria*)
- B.ra. Trauben-Trespe (*Bromus racemosus*)
- B.um. Schwabenblume (*Butomus umbellatus*)
- C.ca. Graue Segge (*Carex canescens*)
- C.pu. Floh-Segge (*Carex pulicaris*)
- C.ro. Schabel-Segge (*Carex rostrata*)
- D.ma. Geflecktes Knabenkraut (*Dactylorhiza maculata*)
- D.ms. Breitblättriges Knabenkraut (*Dactylorhiza majalis*)
- E.an. Schmalblättriges Wollgras (*Eriophorum angustifolium*)
- E.la. Breitblättriges Wollgras (*Eriophorum latifolium*)
- E.pa. Sumpf-Wolfsmilch (*Euphorbia palustris*)
- G.ge. Deutscher Ginster (*Genista germanica*)
- J.fr. Faden-Binse (*Juncus filiformis*)
- O.mo. Kleines Knabenkraut (*Orchis morio*)
- O.vu. Gewöhnliche Natternzunge (*Ophioglossum vulgatum*)
- Psy. Läusekraut (*Pedicularis sylvatica*)
- P.vv. Echte Schlüsselblume (*Primula veris*)
- S.de. Felsen-Steinbrech (*Saxifraga decipiens*)
- T.nu. Nacktsengeliger Bauernsenf (*Teesdalia nudicaulis*)
- T.py. Wiesen-Leinblatt (*Thesium pyrenaicum*)
- Heuschrecken**
- C.ds. Kurzflügelige Schwertschrecke (*Conocephalus dorsalis*)
- S.ni. Gefleckter Heidegrashüpfer (*Stenobothrus nigromaculatus*)
- S.st. Kleiner Heidegrashüpfer (*Stenobothrus stigmaticus*)
- Libellen**
- C.vi. Bläufügel-Prachtlibelle (*Calopteryx virgo*)
- G.vu. Gemeine Keiljungfer (*Gomphus vulgatissimus*)
- O.fo. Kleine Zangenlibelle (*Oryctogomphus forcipatus*)
- Schmetterlinge**
- A.ag. Großer Perlmutterfalter (*Argynnis aglaja*)
- A.st. Ampfergrünwiderchen (*Adscita sticticus*)
- B.se. Braunfleckiger Perlmutterfalter (*Boloria selene*)
- C.do. Schönbräuer (*Callimorpha dominula*)
- C.hy. Geminer Heufalter (*Colias hyale*)
- D.sa. Rotrandbräuer (*Dicassia sarinix*)
- E.li. Weißbindiger Mohrenfalter (*Erebia ligea*)
- E.me. Rundaugen-Mohrenfalter (*Erebia medusa*)
- L.hi. Kleiner Ampler-Feuerfalter (*Lycaena hippolyte*)
- L.ti. Brauner Feuerfalter (*Lycaena tityrus*)
- L.vi. Dukatenfalter (*Lycaena virgaurea*)
- Z.pu. Thymian-Widderchen (*Zygena purpuralis*)
- Vögel**
- A.hy. Flusssuferläufer (*Actitis hypoleucos*)
- C.co. Wachtel (*Coturnix coturnix*)
- C.du. Flussregenpfeifer (*Charadrius dubius*)
- D.mi. Kleinspecht (*Dendrocopos minor*)
- L.ex. Nördlicher Eichelhäher (*Lanius excubitor*)
- M.me. Gänsesäger (*Mergus merganser*)
- P.pe. Rebhuhn (*Perdix perdix*)
- S.ru. Braunkehlchen (*Saxicola rubetra*)
- T.ru. Zwergtaucher (*Tachybaptus ruficollis*)



LEGENDE

FFH - Gebietsgrenze
 Vorschlag zur Gebietsweiterung

FFH - Lebensraumtypen

3150 Natürliche eutrophe Seen mit einer Vegetation des Magnopotamions oder Hydrocharitons
 3260 Flüsse der planaren bis montanen Stufe m. Vegetation des Ranuncion fluitantis o. d. Callitriche-Batrachion
 3270 Flüsse mit Schlammröhren mit Vegetation des Chenopodium rubri p. p. und des Bidention p. p.
 4030 Trockene europäische Heiden
 *6230 Artenreiche montane Borstgrasrasen auf Silikatböden
 6431 Feuchte Hochstaudenfluren, planar bis montan
 6510 Magere Flachland-Mähwiesen (Alopecurus pratensis, Sanguisorba officinalis)
 6520 Berg-Mähwiesen
 7230 Kalkreiche Niedermoore
 8150 Kieselhaltige Schutthalden der Berglagen Mitteleuropas
 8210 Kalkfelsen mit Felsspaltenvegetation
 8230 Silikatfelsen mit Pioniervegetation des Sedo-Scleranthi oder des Sedo albi-Veronicion dilenii
 9110 Hainsimsen-Buchenwald (Luzulo-Fagetum)
 9130 Waldmeister-Buchenwald (Asperulo-Fagetum)
 9160 Subatlantischer oder mitteleuropäischer Stieleichenwald oder Eichen-Hainbuchenwald
 9170 Labkraut-Eichen-Hainbuchenwald (Gallio-Carpinetum)
 *9180 Schlucht- und Hangmischwälder (Tilio-Acerion)
 *91E0 Auenwälder mit Alnus glutinosa und Fraxinus excelsior (Alno-Padion, Alnion incanae, Salicion albae)

A = Wertstufe A (hervorragender Erhaltungszustand)
B = Wertstufe B (guter Erhaltungszustand)
C = Wertstufe C (mittlerer bis schlechter Erhaltungszustand)

Fundpunkte und Habitate von Arten des Anh. II der FFH-R und des Anh. I der VSR

Fische
 Cob. tae. Steinbeißer (*Cobitis taenia*)
 Cot. gob. Groppe (*Cottus gobio*)
 Lam. pla. Bachneunauge (*Lampetra planeri*)

Libellen
 Oph. cec. Grüne Keiljungfer (*Ophiogomphus cecilia*)

Schmetterlinge
 Mac. nau. Dunkler Wiesenknopf-Ameisenbläuling (*Maculinea nausithous*)

Sonstige
 Uni. cra. Gemeine Flussmuschel (*Unio crassus*)

Vegetationsaufnahmen / Dauerbeobachtungsflächen
 Aufnahmefläche mit Nummerierung

Besondere Arten

Fische
 L.lo. Quappe (*Lotus lotus*)

Pflanzen
 A.li. Traubige Graslilie (*Anthericum liliago*)
 A.mo. Arnika (*Arnica montana*)
 B.lu. Echte Mondraute (*Botrychium lunaria*)
 B.ra. Trauben-Trespe (*Bromus racemosus*)
 B.um. Schwabenblume (*Butomus umbellatus*)
 C.ca. Graue Segge (*Carex canescens*)
 C.pu. Floh-Segge (*Carex pulicaris*)
 C.ro. Schnabel-Segge (*Carex rostrata*)
 D.ma. Geflecktes Knabenkraut (*Dactylorhiza maculata*)
 D.ms. Breitblättriges Knabenkraut (*Dactylorhiza majalis*)
 E.an. Schmalblättriges Wollgras (*Eriophorum angustifolium*)
 E.la. Breitblättriges Wollgras (*Eriophorum latifolium*)
 E.pa. Sumpf-Wolfsmilch (*Euphorbia palustris*)
 G.ge. Deutscher Ginster (*Genista germanica*)
 J.f. Faden-Birse (*Juncus filiformis*)
 O.mo. Kleines Knabenkraut (*Orchis morio*)
 O.vu. Gewöhnliche Natternzunge (*Ophioglossum vulgatum*)
 Psy. Läusekraut (*Pedicularis sylvatica*)
 P.ve. Echte Schlüsselblume (*Primula veris*)
 S.de. Saxifrage (*Saxifraga decipiens*)
 T.nu. Nacktengeliger Bauernseif (*Teesdalia nudicaulis*)
 T.py. Wiesen-Leinblatt (*Thesium pyrenaicum*)

Heuschrecken
 C.ds. Kurzflügelige Schwertschrecke (*Conocephalus dorsalis*)
 S.ni. Gefleckter Heidegrashüpfer (*Stenobothrus nigromaculatus*)
 S.st. Kleiner Heidegrashüpfer (*Stenobothrus stigmaticus*)

Libellen
 C.vi. Bläufügel-Prachtlibelle (*Calopteryx virgo*)
 G.vu. Gemeine Keiljungfer (*Gomphus vulgatissimus*)
 O.fo. Kleine Zangenlibelle (*Onychogomphus forcipatus*)

Schmetterlinge
 A.ag. Großer Perlmutterfalter (*Argynnis aglaja*)
 A.st. Ampergrünwirdchen (*Adscita sticticus*)
 B.se. Braunfleckiger Perlmutterfalter (*Boloria selene*)
 C.do. Schönbräule (*Callimorpha dominula*)
 C.hy. Geminer Heufalter (*Colias hyale*)
 D.sa. Rotrandbräule (*Diazis sarnia*)
 E.li. Weißbindiger Mohrenfalter (*Erebia ligea*)
 E.me. Rundaugen-Mohrenfalter (*Erebia medusa*)
 L.hi. Kleiner Ampler-Feuerfalter (*Lycaena hippothoe*)
 L.li. Brauner Feuerfalter (*Lycaena tityrus*)
 L.vi. Dukatenfalter (*Lycaena virgaurea*)
 Z.pu. Thymian-Widderchen (*Zygena purpuralis*)

Vögel
 A.hy. Flussuferläufer (*Actitis hypoleucos*)
 C.co. Wachtel (*Coturnix coturnix*)
 C.du. Flussregenpfeifer (*Charadrius dubius*)
 D.mi. Kleinspecht (*Dendrocoptes minor*)
 L.ex. Nördlicher Raubwürger (*Lanius excubitor*)
 M.me. Gänsesäger (*Mergus merganser*)
 P.pe. Rebhuhn (*Perdix perdix*)
 S.ru. Braunkehlchen (*Saxicola rubetra*)
 T.ru. Zwergtaucher (*Tachybaptus ruficollis*)

Vögel
 Alc. att. Eisvogel (*Alcedo atthis*)
 Cic. cic. Weißstorch (*Ciconia ciconia*)
 Cic. nig. Schwarzstorch (*Ciconia nigra*)
 Dan. med. Mittelspecht (*Dendrocoptes medius*)
 Dry. mar. Schwarzspecht (*Dryocopus martius*)
 Lan. col. Neuntötter (*Lanius collurio*)
 Mil. mig. Schwarzmilan (*Milvus migrans*)
 Mil. mil. Rotmilan (*Milvus milvus*)
 Per. api. Wespenbussard (*Pernis apivorus*)
 Pic. can. Grauspecht (*Picus canus*)

Kartengrundlage:
 Amtliche Liegenschaftskarte (ALK), mit Genehmigung der Hessischen Verwaltung für Bodenmanagement und Geoinformation (HVBG)
 ATKIS® Digitales Orthophoto 5 (DOP 5), mit Genehmigung des Hessischen Landesamtes für Bodenmanagement und Geoinformation (HLBG)
 Topographische Karte 1:25.000 (TK25), mit Genehmigung des Hessischen Landesamtes für Bodenmanagement und Geoinformation (HLBG)

Blattschnitte Nordteil

Auftraggeber: HESSEN
Regierungspräsidium Kassel

Bearbeiter: WAGU GmbH
 Gesellschaft für Wasserwirtschaft, Gewässerökologie, Umweltplanung
 Kirchweg 9
 34121 Kassel
 Tel.: 0561/70149-0 Fax: 0561/70149-29

Grundlagenerhebung im FFH-Gebiet:
Obere Eder (Natura 2000 - Nr. 4917-350)

Karteninhalt:
 - Lebensraumtypen -
 - Arten nach Anh. II der FFH-R und der Anh. I der VSR -
 - Dauerbeobachtungsflächen -

Datum: 10/2010 **Maßstab:** 1 : 5.000 **Anlage:** B3-N.32



LEGENDE

- FFH - Gebietsgrenze
- Vorschlag zur Gebietsweiterung

FFH - Lebensraumtypen

- 3150 Natürliche eutrophe Seen mit einer Vegetation des Magnopotamions oder Hydrocharitons
- 3260 Flüsse der planaren bis montanen Stufe m. Vegetation des Ranuncion fluitans o. d. Callitriche-Batrachion
- 3270 Flüsse mit Schlammröhren mit Vegetation des Chenopodium rubri p. p. und des Bidens p. p.
- 4030 Trockene europäische Heiden
- *6230 Artenreiche montane Borstgrasrasen auf Silikatböden
- 6431 Feuchte Hochstaudenfluren, planar bis montan
- 6510 Magere Flachland-Mähwiesen (Alopecurus pratensis, Sanguisorba officinalis)
- 6520 Berg-Mähwiesen
- 7230 Kalkreiche Niedermoore
- 8150 Kieselhaltige Schutthalden der Berglagen Mitteleuropas
- 8210 Kalkfelsen mit Felsspaltenvegetation
- 8230 Silikatfelsen mit Pionervegetation des Sedo-Scleranthion oder des Sedo alb-Veronica dillenii
- 9110 Hainsimsen-Buchenwald (Luzulo-Fagetum)
- 9130 Waldmeister-Buchenwald (Asperulo-Fagetum)
- 9160 Subatlantischer oder mitteleuropäischer Stieleichenwald oder Eichen-Hainbuchenwald
- 9170 Labkraut-Eichen-Hainbuchenwald (Galo-Carpinetum)
- *9180 Schlucht- und Hangmischwälder (Tilio-Acerion)
- *91E0 Auenwälder mit Alnus glutinosa und Fraxinus excelsior (Alno-Padion, Alnion incanae, Salicion albae)

- A = Wertstufe A (hervorragender Erhaltungszustand)**
- B = Wertstufe B (guter Erhaltungszustand)**
- C = Wertstufe C (mittlerer bis schlechter Erhaltungszustand)**

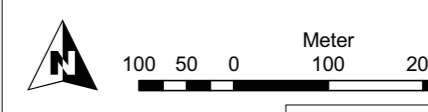
Fundpunkte und Habitats von Arten des Anh. II der FFH-R und des Anh. I der VSR

- Fische**
- Cob. tae. Steinbeißer (*Cobitis taenia*)
 - Cot. gob. Groppe (*Cottus gobio*)
 - Lam. pla. Bachneunauge (*Lampetra planeri*)
- Libellen**
- Oph. cec. Grüne Keiljungfer (*Ophiogomphus cecilia*)
- Schmetterlinge**
- Mac. nau. Dunkler Wiesenknopf-Ameisenbläuling (*Maculinea nausithous*)
- Stonige**
- Uni. cra. Gemeine Flussmuschel (*Unio crassus*)

- Vögel**
- Alc. att. Eisvogel (*Alcedo atthis*)
 - Cic. cic. Weißstorch (*Ciconia ciconia*)
 - Cic. nig. Schwarzstorch (*Ciconia nigra*)
 - Dan. med. Mittelspecht (*Dendrocopos medius*)
 - Dry. mar. Schwarzspecht (*Dryocopus martius*)
 - Lan. col. Neuntöter (*Lanius collurio*)
 - Mil. mig. Schwarzmilan (*Milvus migrans*)
 - Mil. mil. Rotmilan (*Milvus milvus*)
 - Per. api. Wespenbussard (*Pernis apivorus*)
 - Pic. can. Grauspecht (*Picus canus*)

Vegetationsaufnahmen / Dauerbeobachtungsflächen

- Aufnahmefläche mit Nummerierung



Kartengrundlage:

Amtl. Liegenschaftskarte (ALK), mit Genehmigung der Hessischen Verwaltung für Bodenmanagement und Geoinformation (HVBG)

ATKIS® Digitales Orthophoto 5 (DOP 5), mit Genehmigung des Hessischen Landesamtes für Bodenmanagement und Geoinformation (HLBG)

Topographische Karte 1:25.000 (TK25), mit Genehmigung des Hessischen Landesamtes für Bodenmanagement und Geoinformation (HLBG)

Auftraggeber: HESSEN

Regierungspräsidium Kassel

Bearbeiter: WAGU GmbH
Gesellschaft für Wasserwirtschaft, Gewässerökologie, Umweltplanung
Kirchweg 9
34121 Kassel
Tel.: 0561/70149-0 Fax: 0561/70149-29

Grundlagenerhebung im FFH-Gebiet:

Obere Eder (Natura 2000 - Nr. 4917-350)

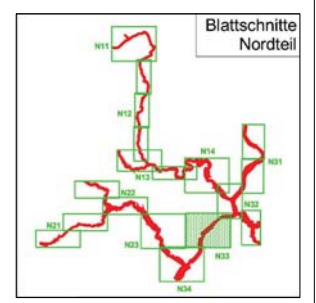
Karteninhalt:

- Lebensraumtypen -
- Arten nach Anh. II der FFH-R und der Anh. I der VSR -
- Dauerbeobachtungsflächen -

Datum: 10/2010 Maßstab: 1 : 5.000 Anlage: B3-N.33

Besondere Arten

- Fische**
- L.lo. Quappe (*Lotus lotus*)
- Pflanzen**
- A.li. Traubige Graslinie (*Anthericum liliago*)
 - A.mo. Arnika (*Arnica montana*)
 - B.lu. Echte Mondraute (*Botrychium lunaria*)
 - B.ra. Trauben-Trespe (*Bromus racemosus*)
 - B.um. Schwanenblume (*Butomus umbellatus*)
 - C.ca. Graue Segge (*Carex canescens*)
 - C.pu. Floh-Segge (*Carex pulicaris*)
 - C.ro. Schnabel-Segge (*Carex rostrata*)
 - D.ma. Geflecktes Knabenkraut (*Dactylorhiza maculata*)
 - D.ms. Breitblättriges Knabenkraut (*Dactylorhiza majalis*)
 - E.an. Schmalblättriges Wollgras (*Eriophorum angustifolium*)
 - E.la. Breitblättriges Wollgras (*Eriophorum latifolium*)
 - E.pa. Sumpf-Wolfsmilch (*Euphorbia palustris*)
 - G.ge. Deutscher Ginster (*Genista germanica*)
 - J.fr. Faden-Binse (*Juncus filiformis*)
 - O.mo. Kleines Knabenkraut (*Orchis morio*)
 - O.vu. Gewöhnliche Natternzunge (*Ophioglossum vulgatum*)
 - Psy. Läusekraut (*Pedicularis sylvatica*)
 - P.ve. Echte Schlüsselblume (*Primula veris*)
 - S.de. Rasen-Steinbrech (*Saxifraga decipiens*)
 - T.nu. Nacktstengelliger Bauernseif (*Teesdalia nudicaulis*)
 - T.py. Wiesen-Leinblatt (*Thesium pyrenaicum*)
- Heuschrecken**
- C.cd. Kurzflügelige Schwertschrecke (*Conocephalus dorsalis*)
 - S.ni. Gefleckter Heidegrashüpfer (*Stenobothrus nigromaculatus*)
 - S.st. Kleiner Heidegrashüpfer (*Stenobothrus stigmaticus*)
- Libellen**
- C.vi. Bläufügel-Prachtlibelle (*Calopteryx virgo*)
 - G.vu. Gemeine Keiljungfer (*Gomphus vespertinus*)
 - O.fo. Kleine Zangenlibelle (*Onychogomphus forcipatus*)
- Schmetterlinge**
- A.ag. Großer Perlmutterfalter (*Argynnis aglaja*)
 - A.st. Ampergrünwiderchen (*Adscita sticticus*)
 - B.se. Braunfleckeriger Perlmutterfalter (*Boloria selene*)
 - C.do. Schönbär (*Callimorpha dominula*)
 - C.hy. Geminer Heufalter (*Colias hyale*)
 - D.sa. Rotrandbär (*Diaopsis sarino*)
 - E.li. Weißbinderiger Mohrenfalter (*Erebia ligea*)
 - E.me. Rundaugen-Mohrenfalter (*Erebia medusa*)
 - L.hi. Kleiner Ampler-Feuerfalter (*Lycaena hippothoe*)
 - L.li. Brauner Feuerfalter (*Lycaena tityrus*)
 - L.vi. Dukatenfalter (*Lycaena virgaurea*)
 - Z.pu. Thymian-Widderchen (*Zygaena purpuralis*)
- Vögel**
- A.hy. Flussuferläufer (*Actitis hypoleucos*)
 - C.co. Wachtel (*Coturnix coturnix*)
 - C.du. Flussregenpfeifer (*Charadrius dubius*)
 - D.mi. Kleinspecht (*Dendrocopos minor*)
 - L.ex. Nördlicher Raubwürger (*Lanius excubitor*)
 - M.me. Gänseäger (*Mergus merganser*)
 - P.pe. Rebhuhn (*Perdix perdix*)
 - S.ru. Braunkehlchen (*Saxicola rubetra*)
 - T.ru. Zwergtaucher (*Tachybaptus ruficollis*)





LEGENDE

FFH - Gebietsgrenze
 Vorschlag zur Gebietsweiterung

FFH - Lebensraumtypen

- 3150 Natürliche eutrophe Seen mit einer Vegetation des Magnopotamions oder Hydrocharitons
- 3260 Flüsse der planaren bis montanen Stufe m. Vegetation des Ranuncion fluitantis o. d. Callitriche-Satrachion
- 3270 Flüsse mit Schlammröhren mit Vegetation des Chenopodium rubri p. p. und des Bidens p. p.
- 4030 Trockene europäische Heiden
- *6230 Artenreiche montane Borstgrasrasen auf Silikatböden
- 6431 Feuchte Hochstaudenfluren, planar bis montan
- 6510 Magere Flachland-Mähwiesen (Alopecurus pratensis, Sanguisorba officinalis)
- 6520 Berg-Mähwiesen
- 7230 Kalkreiche Niedermoore
- 8150 Kieselhaltige Schutthalden der Berglagen Mitteleuropas
- 8210 Kalkfelsen mit Felsspaltenvegetation
- 8230 Silikatfelsen mit Pionervegetation des Sedo-Scleranthion oder des Sedo albi-Veronica dillenii
- 9110 Hainsimsen-Buchenwald (Luzulo-Fagetum)
- 9130 Waldmeister-Buchenwald (Asperulo-Fagetum)
- 9160 Subatlantischer oder mitteleuropäischer Stieleichenwald oder Eichen-Hainbuchenwald
- 9170 Labkraut-Eichen-Hainbuchenwald (Galio-Carpinetum)
- *9180 Schlucht- und Hangmischwälder (Tilio-Acerion)
- *91E0 Auenwälder mit Alnus glutinosa und Fraxinus excelsior (Alno-Padion, Alnion incanae, Salicion albae)

Wertstufen

A = Wertstufe A (hervorragender Erhaltungszustand)
B = Wertstufe B (guter Erhaltungszustand)
C = Wertstufe C (mittlerer bis schlechter Erhaltungszustand)

Fundpunkte und Habitate von Arten des Anh. II der FFH-R und des Anh. I der VSR

Fische

- Cob. tae. Steinbeißer (*Cobitis taenia*)
- Cot. gob. Groppe (*Cottus gobio*)
- Lam. pla. Bachneunauge (*Lampetra planeri*)

Libellen

- Oph. cec. Grüne Keiljungfer (*Ophiogomphus cecilia*)

Schmetterlinge

- Mac. nau. Dunkler Wiesenknopf-Ameisenbläuling (*Maculinea nausithous*)

Sonstige

- Uni. cra. Gemeine Flussmuschel (*Unio crassus*)

Vegetationsaufnahmen / Dauerbeobachtungsflächen

- Aufnahmefläche mit Nummerierung

Besondere Arten

Fische

- L.lo. Quappe (*Lotus lotus*)

Pflanzen

- A.li. Traubige Graslilie (*Anthericum liliago*)
- A.mo. Arnika (*Arnica montana*)
- B.lu. Echte Mondraute (*Botrychium lunaria*)
- B.ra. Trauben-Trespe (*Bromus racemosus*)
- B.um. Schwabenblume (*Butomus umbellatus*)
- C.ca. Graue Segge (*Carex canescens*)
- C.pu. Floh-Segge (*Carex pulicaris*)
- C.ro. Schabel-Segge (*Carex rostrata*)
- D.ma. Geflecktes Knabenkraut (*Dactylorhiza maculata*)
- D.ms. Breitblättriges Knabenkraut (*Dactylorhiza majalis*)
- E.an. Schmalblättriges Wollgras (*Eriophorum angustifolium*)
- E.la. Breitblättriges Wollgras (*Eriophorum latifolium*)
- E.pa. Sumpf-Wolfsmilch (*Euphorbia palustris*)
- G.ge. Deutscher Ginster (*Genista germanica*)
- J.fr. Faden-Birse (*Juncus filiformis*)
- O.mo. Kleines Knabenkraut (*Orchis morio*)
- O.vu. Gewöhnliche Natternzunge (*Ophioglossum vulgatum*)
- Psy. Läusekraut (*Pedicularis sylvatica*)
- P.ve. Echte Schlüsselblume (*Primula veris*)
- S.do. Riesen-Steinbrech (*Saxifraga decipiens*)
- T.nu. Nacktstengelliger Bauernsenf (*Teesdalia nudicaulis*)
- T.py. Wiesen-Leinblatt (*Thesium pyrenaicum*)

Heuschrecken

- C.cd. Kurzflügelige Schwertschrecke (*Conocephalus dorsalis*)
- S.ni. Gefleckter Heidegrashüpfer (*Stenobothrus nigromaculatus*)
- S.st. Kleiner Heidegrashüpfer (*Stenobothrus stigmaticus*)

Libellen

- G.vi. Blauflügel-Prachtlibelle (*Calopteryx virgo*)
- C.gu. Gemeine Keiljungfer (*Gomphus vulgatissimus*)
- O.fo. Kleine Zangenlibelle (*Onychogomphus forcipatus*)

Schmetterlinge

- A.ag. Großer Perlmutterfalter (*Argynnis aglaja*)
- A.st. Ampfergrünwiderchen (*Adscita sticticus*)
- B.se. Braunfleckeriger Perlmutterfalter (*Boloria selene*)
- C.do. Schönbär (*Callimorpha dominula*)
- C.hy. Geminer Heufalter (*Colias hyale*)
- D.sa. Rotrandbär (*Diaopsis sarinix*)
- E.li. Weißbindiger Mohrenfalter (*Erebia ligea*)
- E.me. Rundaugen-Mohrenfalter (*Erebia medusa*)
- L.hi. Kleiner Ampfer-Feuerfalter (*Lycena hippolyte*)
- L.li. Brauner Feuerfalter (*Lycena tityrus*)
- L.vi. Dukatenfalter (*Lycena virgaureae*)
- Z.pu. Thymian-Widderchen (*Zygaena purpuralis*)

Vögel

- A.hy. Flusssuferläufer (*Actitis hypoleucos*)
- C.co. Wachtel (*Coturnix coturnix*)
- C.du. Flussschnepfenfalter (*Charadrius dubius*)
- D.mi. Kleinspecht (*Dendrocopos minor*)
- L.ex. Nördlicher Raufußwürger (*Lanius excubitor*)
- M.me. Gänsesäger (*Mergus merganser*)
- P.pe. Rebhuhn (*Perdix perdix*)
- S.ru. Braunkehlchen (*Saxicola rubetra*)
- T.ru. Zwergtaucher (*Tachybaptus ruficollis*)

Vögel

- Alc. att. Eisvogel (*Alcedo atthis*)
- Cic. cic. Weißstorch (*Ciconia ciconia*)
- Cic. nig. Schwarzstorch (*Ciconia nigra*)
- Dan. med. Mittelspecht (*Dendrocopos medius*)
- Dry. mar. Schwarzspecht (*Dryocopus martius*)
- Lan. col. Neuntöter (*Lanius collurio*)
- Mil. mig. Schwarzmilan (*Milvus migrans*)
- Mil. mil. Rotmilan (*Milvus milvus*)
- Par. api. Wespenbussard (*Pernis apivorus*)
- Pic. can. Grauspecht (*Picus canus*)

Kartengrundlage:

Amtl. Liegenschaftskarte (ALK), mit Genehmigung der Hessischen Verwaltung für Bodenmanagement und Geoinformation (HVBG)

ATKIS® Digitales Orthophoto 5 (DOP 5), mit Genehmigung des Hessischen Landesamtes für Bodenmanagement und Geoinformation (HLBG)

Topographische Karte 1:25.000 (TK25), mit Genehmigung des Hessischen Landesamtes für Bodenmanagement und Geoinformation (HLBG)

Blattschnitte Nordteil

Autraggeber: HESSEN
Regierungspräsidium Kassel

Bearbeiter: WAGU GmbH
 Gesellschaft für Wasserwirtschaft, Gewässerökologie, Umweltschutz
 Kirchweg 9
 34121 Kassel
 Tel.: 0561/70149-0 Fax: 0561/70149-29

Grundlagenerhebung im FFH-Gebiet:
Obere Eder (Natura 2000 - Nr. 4917-350)

Karteninhalt:
 - Lebensraumtypen -
 - Arten nach Anh. II der FFH-R und der Anh. I der VSR -
 - Dauerbeobachtungsflächen -

Datum: 10/2010 **Maßstab:** 1 : 5.000 **Anlage:** B3-N.34