

LEGENDE

- FFH - Gebietsgrenze
- Vorschlag zur Gebietsweiterung

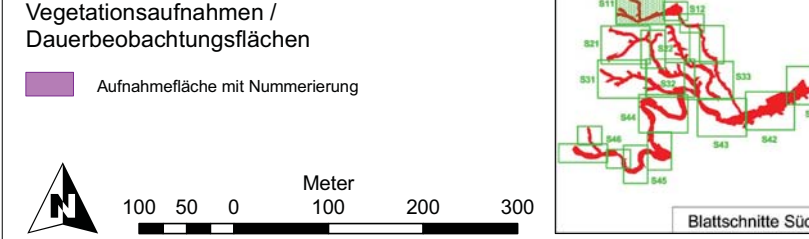
FFH - Lebensraumtypen

- 3150 Natürliche eutrophe Seen mit einer Vegetation des Magnopotamions oder Hydrocharitons
- 3260 Flüsse m. Vegetation des Ranuncion fluitantis o. d. Callitriche-Batrachion
- 3270 Flüsse mit Schlammabänken mit Vegetation des Chenopodion rubri p. p. und des Bidention p. p.
- 4030 Trockene europäische Heiden
- *6230 Artenreiche montane Borstgrasrasen auf Silikatböden
- 6431 Feuchte Hochstaudenfluren, planar bis montan
- 6510 Magere Flachland-Mähwiesen (*Alopecurus pratensis*, *Sanguisorba officinalis*)
- 6520 Berg-Mähwiesen
- 7230 Kalkreiche Niedermoore
- 8150 Kieselhaltige Schutthalden der Berglagen Mitteleuropas
- 8210 Kalkfelsen mit Felsspaltenvegetation
- 8230 Silikatfelsen mit Pioniervegetation des *Sedo-Scleranthus* oder des *Sedo albi-Veronica* dillenii
- 9110 Hainsimsen-Buchenwald (*Luzulo-Fagetum*)
- 9130 Waldmeister-Buchenwald (*Asperulo-Fagetum*)
- 9160 Subatlantischer oder mitteleuropäischer Stieleichenwald oder Eichen-Hainbuchenwald
- 9170 Labkraut-Eichen-Hainbuchenwald (*Gallio-Carpinetum*)
- *9180 Schlucht- und Hangmischwälder (*Tilio-Acerion*)
- *91E0 Auenwälder mit *Alnus glutinosa* und *Fraxinus excelsior* (*Alno-Padion*, *Alnion incanae*, *Salicion albae*)

- A = Wertstufe A**
(hervorragender Erhaltungszustand)
- B = Wertstufe B**
(guter Erhaltungszustand)
- C = Wertstufe C**
(mittlerer bis schlechter Erhaltungszustand)

Fundpunkte und Habitate von Arten des Anh. II der FFH-R und des Anh. I der VSR

- | | |
|--|--|
| <p>Fische</p> <ul style="list-style-type: none"> Cob. tae. Steinbeißer (<i>Cobitis taenia</i>) Cot. gob. Groppe (<i>Cottus gobio</i>) Lam. pla. Bachneunauge (<i>Lampetra planeri</i>) <p>Libellen</p> <ul style="list-style-type: none"> Oph. cec. Grüne Keiljungfer (<i>Ophiogomphus cecilia</i>) <p>Schmetterlinge</p> <ul style="list-style-type: none"> Mac. nau. Dunkler Wiesenknopf-Ameisenbläuling (<i>Maculinea nausithous</i>) <p>Sonstige</p> <ul style="list-style-type: none"> Uni. cra. Gemeine Flussmuschel (<i>Unio crassus</i>) | <p>Vögel</p> <ul style="list-style-type: none"> Alc. att. Eisvogel (<i>Alcedo atthis</i>) Cic. cic. Weißstorch (<i>Ciconia ciconia</i>) Cic. nig. Schwarzstorch (<i>Ciconia nigra</i>) Dan. med. Mittelspecht (<i>Dendrocopos medius</i>) Dry. mar. Schwarzspecht (<i>Dryocopus martius</i>) Lan. col. Neuntöter (<i>Lanius collurio</i>) Mil. mig. Schwarzmilan (<i>Milvus migrans</i>) Mil. mil. Rotmilan (<i>Milvus milvus</i>) Per. api. Wespensittard (<i>Pernis apivorus</i>) Pic. can. Grauspecht (<i>Picus canus</i>) |
|--|--|



Autraggeber: **Regierungspräsidium Kassel**

Beauftragter: WAGU GmbH
Gesellschaft für Wasserwirtschaft,
Gewässerökologie, Umweltplanung
Kirchweg 9
34121 Kassel
Tel.: 0561/70149-0 Fax: 0561/70149-29

Kartengrundlage: Amtliche Liegenschaftskarte (ALK), mit Genehmigung der Hessischen Verwaltung für Bodenmanagement und Geoinformation (HLBG)

ATKIS® Digitales Orthophoto 5 (DOP 5), mit Genehmigung des Hessischen Landesamtes für Bodenmanagement und Geoinformation (HLBG)

Topographische Karte 1:25.000 (TK25), mit Genehmigung des Hessischen Landesamtes für Bodenmanagement und Geoinformation (HLBG)

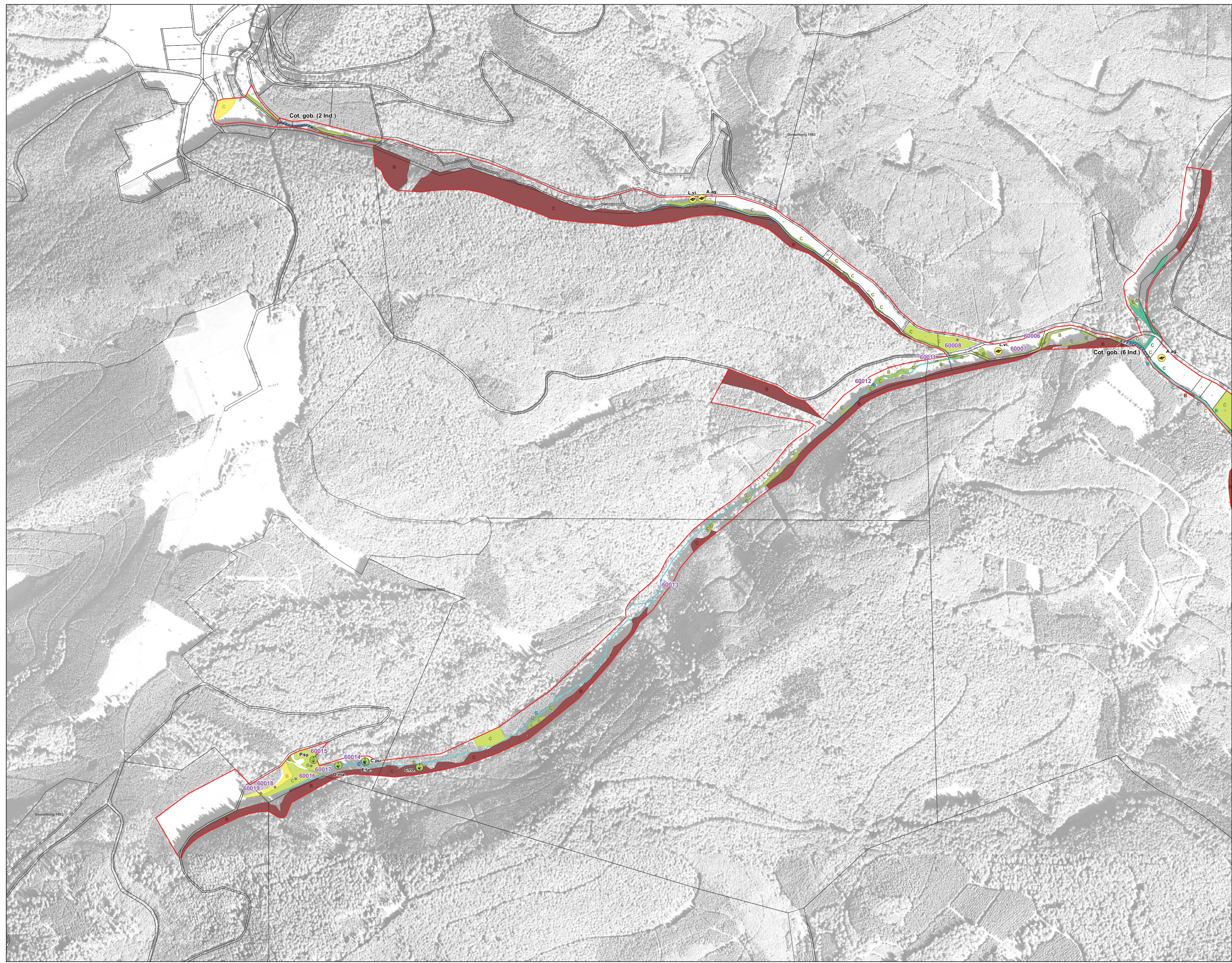
Grundlagenerhebung im FFH-Gebiet:

Obere Eder (Natura 2000 - Nr. 4917-350)

Karteninhalt:

- Lebensraumtypen -
- Arten nach Anh. II der FFH-R und der Anl. I der VSR -
- Dauerbeobachtungsflächen -

Datum: 10/2010 Maßstab: 1 : 5.000 Anlage: B3-S.11



LEGENDE

- FFH - Gebietsgrenze
- Vorschlag zur Gebietsweiterung

FFH - Lebensraumtypen

- 3150 Natürliche eutrophe Seen mit einer Vegetation des Magnopotamions oder Hydrocharitons
- 3260 Flüsse der planaren bis montanen Stufe m. Vegetation des Ranunculiflantis o. d. Callitriche-Batrachion
- 3270 Flüsse mit Schlammröhren mit Vegetation des Chenopodium rubri p. p. und des Bidens p. p.
- 4030 Trockene europäische Heiden
- *6230 Artenreiche montane Borstgrasrasen auf Silikatböden
- 6431 Feuchte Hochstaudenfluren, planar bis montan
- 6510 Magere Flachland-Mähwiesen (Alpegrus pratensis, Sanguisorba officinalis)
- 6520 Berg-Mähwiesen
- 7230 Kalkreiche Niedermoore
- 8150 Kieselhaltige Schutthalden der Berglagen Mitteleuropas
- 8210 Kalkfelsen mit Felsspaltenvegetation
- 8230 Silikatfelsen mit Pionervegetation des Sedo-Scleranthus oder des Sedo albi-Veronica dillenii
- 9110 Hainsimsen-Buchenwald (Luzulo-Fagetum)
- 9130 Waldmeister-Buchenwald (Asperulo-Fagetum)
- 9160 Subatlantischer oder mitteleuropäischer Stieleichenwald oder Eichen-Hainbuchenwald
- 9170 Labkraut-Eichen-Hainbuchenwald (Galio-Carpinetum)
- *9180 Schlucht- und Hangmischwälder (Tilio-Acerion)
- *91E0 Auenwälder mit Alnus glutinosa und Fraxinus excelsior (Alno-Padion, Alnion incanae, Salicoincubae)

- A = Wertstufe A**
(hervorragender Erhaltungszustand)
- B = Wertstufe B**
(guter Erhaltungszustand)
- C = Wertstufe C**
(mittlerer bis schlechter Erhaltungszustand)

Fundpunkte und Habitate von Arten des Anh. II der FFH-R und des Anh. I der VSR

Fische

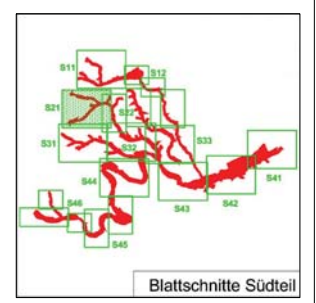
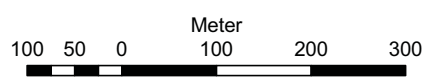
- Cob. tae. Steinbeißer (*Cobitis taenia*)
- Cot. gob. Groppe (*Cottus gobio*)
- Lam. pla. Bachneunauge (*Lampetra planeri*)
- Libellen**
- Oph. cec. Grüne Keiljungfer (*Ophiogomphus cecilia*)
- Schmetterlinge**
- Mac. nau. Dunkler Wiesenknopf-Ameisenbläuling (*Maculinea nausithous*)
- Sonstige**
- Uni. cra. Gemeine Flussmuschel (*Unio crassus*)

Vögel

- Alc. att. Eisvogel (*Alcedo atthis*)
- Cic. cic. Weißstorch (*Ciconia ciconia*)
- Cic. nig. Schwarzstorch (*Ciconia nigra*)
- Dan. med. Mittelspecht (*Dendrocopos medius*)
- Dry. mar. Schwarzspecht (*Dryocopus martius*)
- Lan. col. Neuntöter (*Lanius collurio*)
- Mil. mig. Schwarzmilan (*Milvus migrans*)
- Mil. mil. Rotmilan (*Milvus milvus*)
- Per. api. Wespenbussard (*Pernis apivorus*)
- Pic. can. Grauspecht (*Picus canus*)

Vegetationsaufnahmen / Dauerbeobachtungsflächen

- Aufnahmefläche mit Nummerierung



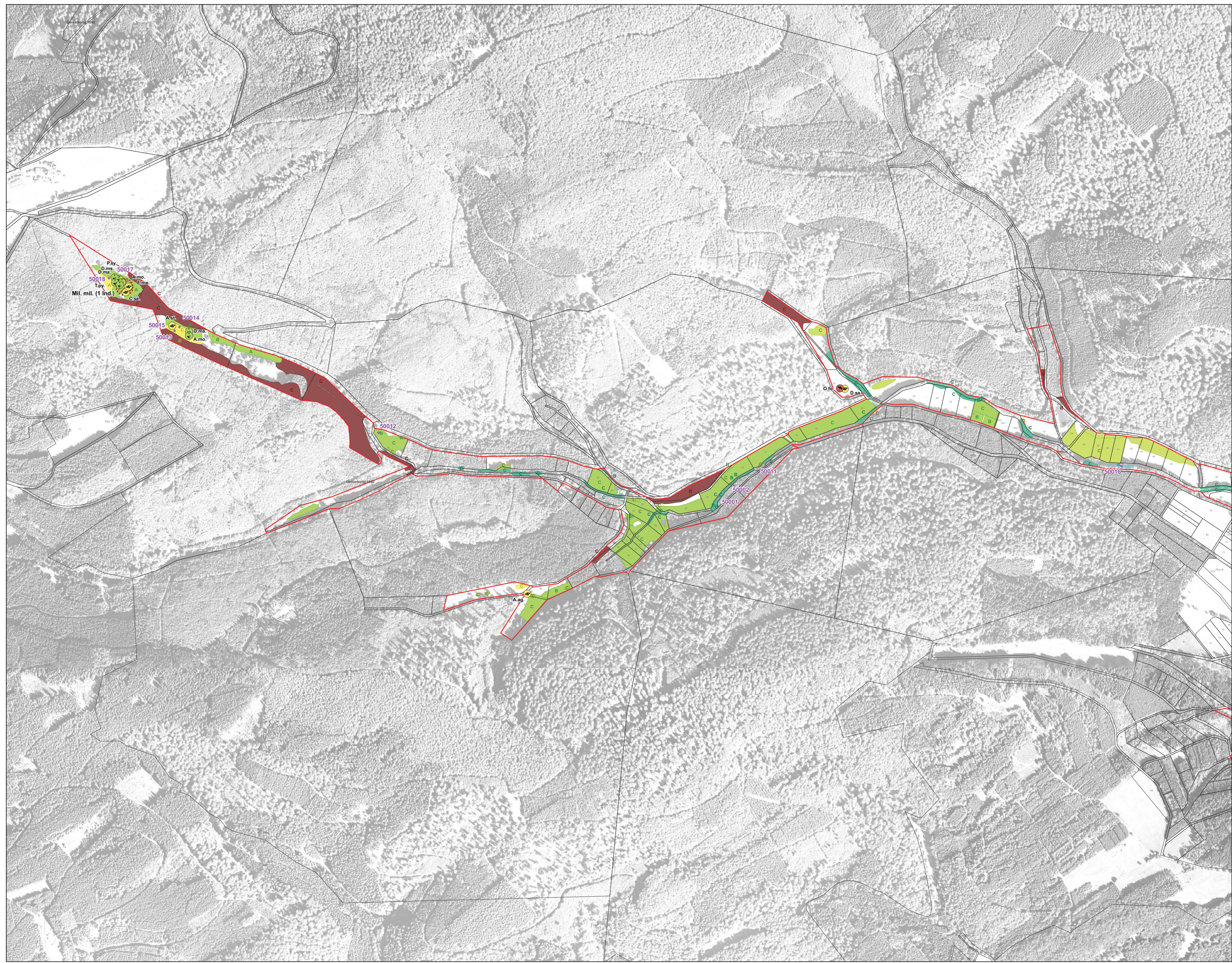
Kartengrundlage:

Amtl. Liegenschaftskarte (ALK), mit Genehmigung der Hessischen Verwaltung für Bodenmanagement und Geoinformation (HVBG)

ATKIS® Digitales Orthophoto 5 (DOP 5), mit Genehmigung des Hessischen Landesamtes für Bodenmanagement und Geoinformation (HLBG)

Topographische Karte 1:25.000 (TK25), mit Genehmigung des Hessischen Landesamtes für Bodenmanagement und Geoinformation (HLBG)

Auftraggeber: **Regierungspräsidium Kassel**
 Bearbeiter: WAGU GmbH
 Gesellschaft für Wasserwirtschaft, Gewässerökologie, Umweltpflege
 Kirchweg 9
 34121 Kassel
 Tel.: 0561/70149-0 Fax: 0561/70149-29
Grundlagenerhebung im FFH-Gebiet:
Obere Eder (Natura 2000 - Nr. 4917-350)
Karteninhalt:
 - Lebensraumtypen -
 - Arten nach Anh. II der FFH-R und der Anh. I der VSR -
 - Dauerbeobachtungsflächen -
 Datum: 10/2010 Maßstab: 1 : 5.000 **Anlage: B3-S.21**



LEGENDE

- FFH - Gebietsgrenze
- Vorschlag zur Gebietsweiterung

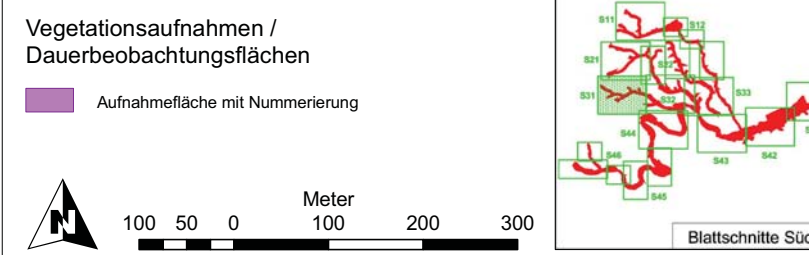
FFH - Lebensraumtypen

- 3150** Natürliche eutrophe Seen mit einer Vegetation des Magnopotamions oder Hydrocharitids
- 3260** Flüsse der planaren bis montanen Stufe m. Vegetation des Ranunculiflutantis o. d. Callitriche-Batrachion
- 3270** Flüsse mit Schlammabänken mit Vegetation des Chenopodium rubri p. p. und des Bidensio p. p.
- 4030** Trockene europäische Heiden
- *6230** Artenreiche montane Borstgrasrasen auf Silikatböden
- 6431** Feuchte Hochstaudenfluren, planar bis montan
- 6510** Magere Flachland-Mähwiesen (Alpegrus pratensis, Sanguisorba officinalis)
- 6520** Berg-Mähwiesen
- 7230** Kalkreiche Niedermoore
- 8150** Kieselhaltige Schutthalden der Berglagen Mitteleuropas
- 8210** Kalkfelsen mit Felsspaltenvegetation
- 8230** Silikatfelsen mit Pioniervegetation des Sedo-Scleranthoides oder des Sedo albi-Veroniconia dillenii
- 9110** Hainsimsen-Buchenwald (Luzulo-Fagetum)
- 9130** Waldmeister-Buchenwald (Asperulo-Fagetum)
- 9160** Subatlantischer oder mitteleuropäischer Stieleichenwald oder Eichen-Hainbuchenwald
- 9170** Labkraut-Eichen-Hainbuchenwald (Galio-Carpinetum)
- *9180** Schlucht- und Hangmischwälder (Tilio-Acerion)
- *91E0** Auenwälder mit Alnus glutinosa und Fraxinus excelsior (Alno-Padion, Alnion incanae, Salicion albae)

- A = Wertstufe A** (hervorragender Erhaltungszustand)
- B = Wertstufe B** (guter Erhaltungszustand)
- C = Wertstufe C** (mittlerer bis schlechter Erhaltungszustand)

Fundpunkte und Habitate von Arten des Anh. II der FFH-R und des Anh. I der VSR

- | | |
|---|---|
| <p> Fische</p> <ul style="list-style-type: none"> Cob. tae. Steinbeißer (<i>Cobitis taenia</i>) Cot. gob. Groppe (<i>Cottus gobio</i>) Lam. pla. Bachneunauge (<i>Lampetra planeri</i>) <p> Libellen</p> <ul style="list-style-type: none"> Oph. cec. Grüne Keiljungfer (<i>Ophiogomphus cecilia</i>) <p> Schmetterlinge</p> <ul style="list-style-type: none"> Mac. nau. Dunkler Wiesenknopf-Ameisenbläuling (<i>Maculinea nausithous</i>) <p>Sonstige</p> <ul style="list-style-type: none"> Uni. cra. Gemeine Flussmuschel (<i>Unio crassus</i>) | <p> Vögel</p> <ul style="list-style-type: none"> Alc. att. Eisvogel (<i>Alcedo atthis</i>) Cic. cic. Weißstorch (<i>Ciconia ciconia</i>) Cic. nig. Schwarzstorch (<i>Ciconia nigra</i>) Dan. med. Mittelspecht (<i>Dendrocopos medius</i>) Dry. mar. Schwarzspecht (<i>Dryocopus martius</i>) Lan. col. Neuntöter (<i>Lanius collurio</i>) Mil. mig. Schwarzmilan (<i>Milvus migrans</i>) Mil. mil. Rotmilan (<i>Milvus milvus</i>) Per. api. Wespenbussard (<i>Pernis apivorus</i>) Pic. can. Grauspecht (<i>Picus canus</i>) |
|---|---|



Kartengrundlage: Amtliche Liegenschaftskarte (ALK), mit Genehmigung der Hessischen Verwaltung für Bodenmanagement und Geoinformation (HVBG)

ATKIS® Digitales Orthophoto 5 (DOP 5), mit Genehmigung des Hessischen Landesamtes für Bodenmanagement und Geoinformation (HLBG)

Topographische Karte 1:25.000 (TK25), mit Genehmigung des Hessischen Landesamtes für Bodenmanagement und Geoinformation (HLBG)

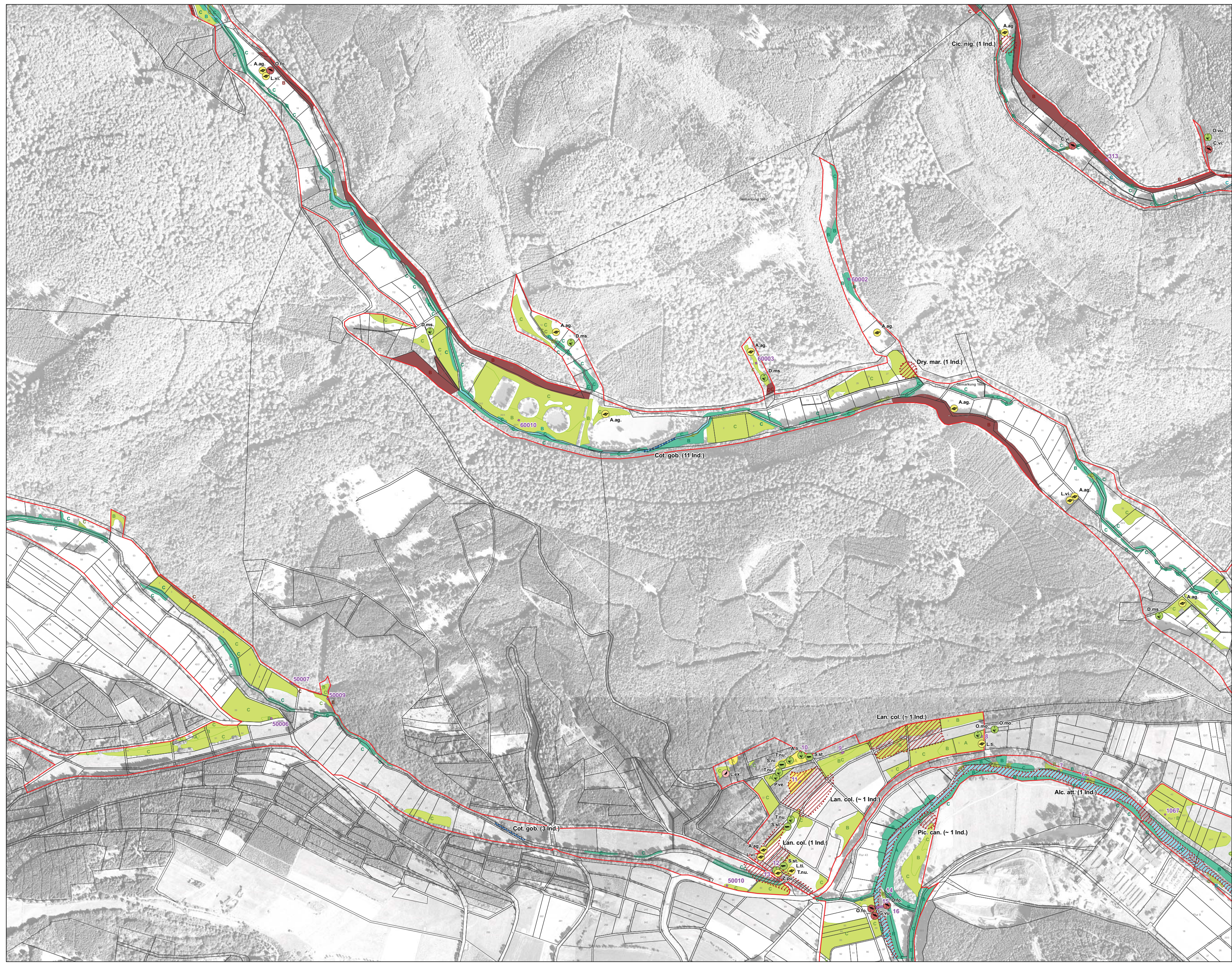
Verwaltung: HESSEN
Regierungspräsidium Kassel

Bearbeiter: WAGU GmbH
Gesellschaft für Wasserwirtschaft, Gewässerökologie, Umweltplanung
Kirchweg 9
34121 Kassel
Tel.: 0561/70149-0 Fax: 0561/70149-29

Grundlagenerhebung im FFH-Gebiet:
Obere Eder (Natura 2000 - Nr. 4917-350)

Karteninhalt:
- Lebensraumtypen -
- Arten nach Anh. II der FFH-R und der Anh. I der VSR -
- Dauerbeobachtungsflächen -

Datum: 10/2010 Maßstab: 1 : 5.000 Anlage: B3-S.31



LEGENDE

- FFH - Gebietsgrenze
- Vorschlag zur Gebietsweiterung

FFH - Lebensraumtypen

- 3150 Natürliche eutrophe Seen mit einer Vegetation des Magnopotamions oder Hydrocharitids
- 3260 Flüsse der planaren bis montanen Stufe m. Vegetation des Ranunculiflutantis o. d. Callitriche-Batrachion
- 3270 Flüsse mit Schlammröhren mit Vegetation des Chenopodium rubri p. p. und des Bidention p. p.
- 4030 Trockene europäische Heiden
- *6230 Artenreiche montane Borstgrasrasen auf Silikatböden
- 6431 Feuchte Hochstaudenfluren, planar bis montan
- 6510 Magere Flachland-Mähwiesen (*Alpecurus pratensis*, *Sanguisorba officinalis*)
- 6520 Berg-Mähwiesen
- 7230 Kalkreiche Niedermoore
- 8150 Kieselhaltige Schutthalden der Berglagen Mitteleuropas
- 8210 Kalkfelsen mit Felsspaltenvegetation
- 8230 Silikatfelsen mit Pioniervegetation des *Sedo-Scleranthion* oder des *Sedo albi-Veronica* dillenii
- 9110 Hainsimsen-Buchenwald (*Luzulo-Fagetum*)
- 9130 Waldmeister-Buchenwald (*Asperulo-Fagetum*)
- 9160 Subatlantischer oder mitteleuropäischer Stieleichenwald oder Eichen-Hainbuchenwald
- 9170 Labkraut-Eichen-Hainbuchenwald (*Galio-Carpinetum*)
- *9180 Schlucht- und Hangmischwälder (*Tilio-Acerion*)
- *91E0 Auenwälder mit *Alnus glutinosa* und *Fraxinus excelsior* (*Alno-Padion*, *Alnion incanae*, *Salicion albae*)

- A = Wertstufe A (hervorragender Erhaltungszustand)**
- B = Wertstufe B (guter Erhaltungszustand)**
- C = Wertstufe C (mittlerer bis schlechter Erhaltungszustand)**

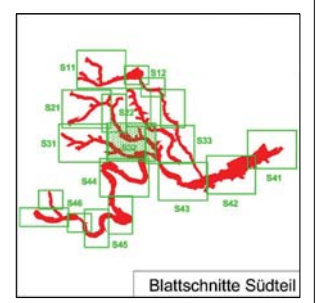
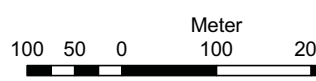
Fundpunkte und Habitate von Arten des Anh. II der FFH-R und des Anh. I der VSR

- Fische**
- Cob. tae. Steinbeißer (*Cobitis taenia*)
 - Cot. gob. Groppe (*Cottus gobio*)
 - Lam. pla. Bachneunauge (*Lampetra planeri*)
- Libellen**
- Oph. cec. Grüne Keiljungfer (*Ophiogomphus cecilia*)
- Schmetterlinge**
- Mac. nau. Dunkler Wiesenknopf-Ameisenbläuling (*Maculinea nausithous*)
- Sonstige**
- Uni. cra. Gemeine Flussmuschel (*Unio crassus*)

- Vögel**
- Alc. att. Eisvogel (*Alcedo atthis*)
 - Cic. cic. Weißstorch (*Ciconia ciconia*)
 - Cic. nig. Schwarzstorch (*Ciconia nigra*)
 - Dan. med. Mittelspecht (*Dendrocoptes medius*)
 - Dry. mar. Schwarzspecht (*Dryocopus martius*)
 - Lan. col. Neuntöter (*Lanius collurio*)
 - Mil. mig. Schwarzmilan (*Milvus migrans*)
 - Mil. ml. Rotmilan (*Milvus milvus*)
 - Par. api. Wespensittich (*Parus apivorus*)
 - Pic. can. Grauspecht (*Picus canus*)

Vegetationsaufnahmen / Dauerbeobachtungsflächen

- Aufnahmefläche mit Nummerierung



Kartengrundlage:

Amtl. Liegenschaftskarte (ALK), mit Genehmigung der Hessischen Verwaltung für Bodenmanagement und Geoinformation (HVBG)

ATKIS® Digitales Orthophoto 5 (DOP 5), mit Genehmigung des Hessischen Landesamtes für Bodenmanagement und Geoinformation (HLBG)

Topographische Karte 1:25.000 (TK25), mit Genehmigung des Hessischen Landesamtes für Bodenmanagement und Geoinformation (HLBG)

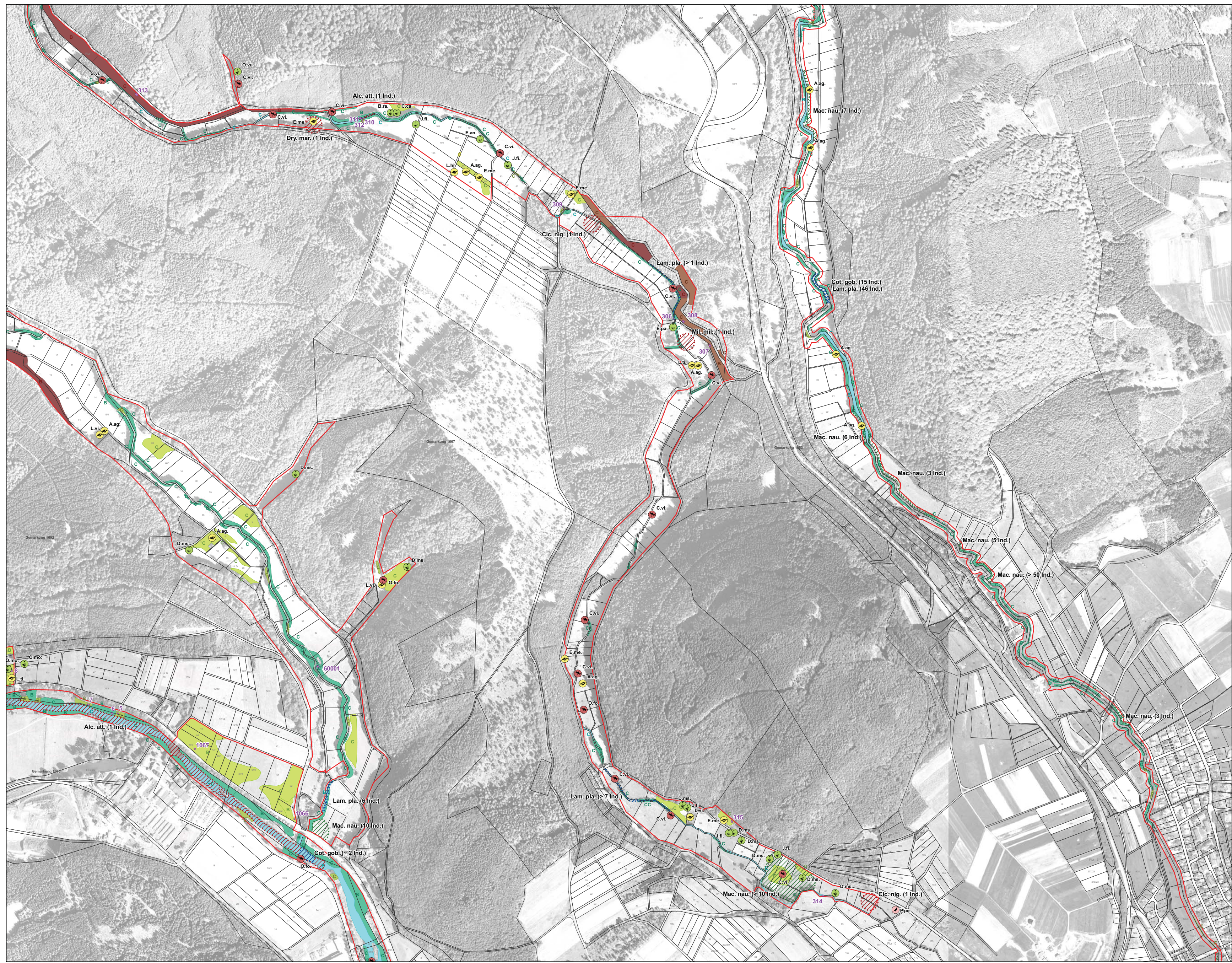
Auftraggeber: HESSEN
Regierungspräsidium Kassel

Beauftragter: WAGU GmbH
 Gesellschaft für Wasserwirtschaft, Gewässerökologie, Umweltpflege
 Kirchweg 9
 34121 Kassel
 Tel.: 0561/70149-0 Fax: 0561/70149-29

Grundlagenerhebung im FFH-Gebiet:
Obere Eder (Natura 2000 - Nr. 4917-350)

Karteninhalt:
 - Lebensraumtypen -
 - Arten nach Anh. II der FFH-R und der Anh. I der VSR -
 - Dauerbeobachtungsflächen -

Datum: 10/2010 **Maßstab:** 1 : 5.000 **Anlage:** B3-S.32



LEGENDE

- FFH - Gebietsgrenze
- Vorschlag zur Gebietsweiterung

FFH - Lebensraumtypen

- 3150 Natürliche eutrophe Seen mit einer Vegetation des Magnopotamions oder Hydrocharitons
- 3260 Flüsse der planaren bis montanen Stufe m. Vegetation des Ranuncion fluitantis o. d. Callitriche-Satrachion
- 3270 Flüsse mit Schlammröhren mit Vegetation des Chenopodium rubri p. p. und des Bidention p. p.
- 4030 Trockene europäische Heiden
- *6230 Artenreiche montane Borstgrasrasen auf Silikatböden
- 6431 Feuchte Hochstaudenfluren, planar bis montan
- 6510 Magere Flachland-Mähwiesen (*Alphacis pratensis*, *Sanguisorba officinalis*)
- 6520 Berg-Mähwiesen
- 7230 Kalkreiche Niedermoore
- 8150 Kieselhaltige Schutthalden der Berglagen Mitteleuropas
- 8210 Kalkfelsen mit Felsspaltenvegetation
- 8230 Silikatfelsen mit Pioniervegetation des *Sedo-Scleranthion* oder des *Sedo albi-Veronicion dilenii*
- 9110 Hainsimsen-Buchenwald (*Luzulo-Fagetum*)
- 9130 Waldmeister-Buchenwald (*Asperulo-Fagetum*)
- 9160 Subatlantischer oder mitteleuropäischer Stieleichenwald oder Eichen-Hainbuchenwald
- 9170 Labkraut-Eichen-Hainbuchenwald (*Galio-Carpinetum*)
- *9180 Schlucht- und Hangmischwälder (*Tilio-Acerion*)
- *91E0 Auenwälder mit *Alnus glutinosa* und *Fraxinus excelsior* (*Alno-Padion*, *Alnion incanae*, *Salicion albae*)

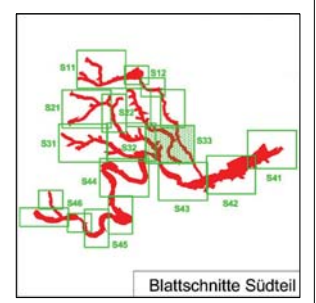
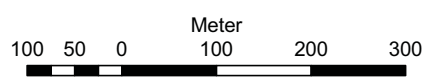
- A = Wertstufe A**
(hervorragender Erhaltungszustand)
- B = Wertstufe B**
(guter Erhaltungszustand)
- C = Wertstufe C**
(mittlerer bis schlechter Erhaltungszustand)

Fundpunkte und Habitate von Arten des Anh. II der FFH-R und des Anh. I der VSR

- Fische**
- Cob. tae. Steinbeißer (*Cobitis taenia*)
 - Cot. gob. Groppe (*Cottus gobio*)
 - Lam. pla. Bachneunauge (*Lampetra planeri*)
- Libellen**
- Oph. cec. Grüne Keiljungfer (*Ophiogomphus cecilia*)
- Schmetterlinge**
- Mac. nau. Dunkler Wiesenknopf-Ameisenbläuling (*Maculinea nausithous*)
- Sonstige**
- Uni. cra. Gemeine Flussmuschel (*Unio crassus*)
- Fische**
- Aic. att. Eisvogel (*Alcedo atthis*)
 - Cic. cic. Weißstorch (*Ciconia ciconia*)
 - Cic. nig. Schwarzstorch (*Ciconia nigra*)
 - Dan. med. Mittelspecht (*Dendrocopos medius*)
 - Dry. mar. Schwarzspecht (*Dryocopus martius*)
 - Lan. col. Neuntöter (*Lanius collurio*)
 - Lan. mig. Schwarzmilan (*Milvus migrans*)
 - Mil. mil. Rotmilan (*Milvus milvus*)
 - Per. api. Wespenbussard (*Pernis apivorus*)
 - Pic. can. Grauspecht (*Picus canus*)

Vegetationsaufnahmen / Dauerbeobachtungsflächen

- Aufnahmefläche mit Nummerierung



Kartengrundlage:

Amtl. Liegenschaftskarte (ALK), mit Genehmigung der Hessischen Verwaltung für Bodenmanagement und Geoinformation (HVBG)

ATKIS® Digitales Orthophoto 5 (DOP 5), mit Genehmigung des Hessischen Landesamtes für Bodenmanagement und Geoinformation (HLBG)

Topographische Karte 1:25.000 (TK25), mit Genehmigung des Hessischen Landesamtes für Bodenmanagement und Geoinformation (HLBG)

Besondere Arten

- Fische**
- L.lo. Quappe (*Lotus lotus*)
- Pflanzen**
- A.li. Traubige Grassilie (*Anthericum liliago*)
 - A.mo. Arnika (*Arnica montana*)
 - B.lu. Echte Mondraute (*Botrychium lunaria*)
 - B.ra. Trauben-Trespe (*Bromus racemosus*)
 - B.um. Schwanenblume (*Butomus umbellatus*)
 - C.ca. Graue Segge (*Carex canescens*)
 - C.pu. Floh-Segge (*Carex pulicaris*)
 - C.ro. Schnabel-Segge (*Carex rostrata*)
 - D.ma. Geflecktes Knabenkraut (*Dactylorhiza maculata*)
 - D.ms. Breitblättriges Knabenkraut (*Dactylorhiza majalis*)
 - E.an. Schmalblättriges Wollgras (*Eriophorum angustifolium*)
 - E.la. Breitblättriges Wollgras (*Eriophorum latifolium*)
 - E.pa. Sumpf-Wolfsmilch (*Euphorbia palustris*)
 - G.ge. Deutscher Ginster (*Genista germanica*)
 - J.fl. Faden-Birse (*Juncus filiformis*)
 - O.mo. Kleines Knabenkraut (*Orchis morio*)
 - O.vu. Gewöhnliche Natternzunge (*Ophioglossum vulgatum*)
 - Psy. Läusekraut (*Pedicularis sylvatica*)
 - P.vv. Echte Schlüsselblume (*Primula veris*)
 - S.de. Rassen-Steinbrech (*Saxifraga decipiens*)
 - T.nu. Nacktstengelliger Bauernseif (*Teesdalia nudicaulis*)
 - T.py. Wiesen-Leinblatt (*Thesium pyrenaicum*)
- Heuschrecken**
- C.ds. Kurzflügelige Schwertschrecke (*Conocephalus dorsalis*)
 - S.ni. Gefleckter Heidegrashüpfer (*Stenobothrus nigromaculatus*)
 - S.st. Kleiner Heidegrashüpfer (*Stenobothrus stigmaticus*)
- Libellen**
- C.vi. Bläufügel-Prachtlibelle (*Calopteryx virgo*)
 - G.vu. Gemeine Keiljungfer (*Gomphus vulgatissimus*)
 - O.fo. Kleine Zangenlibelle (*Oncyhogomphus forcipatus*)
- Schmetterlinge**
- A.ag. Großer Perlmutterfalter (*Argynnis aglaja*)
 - A.st. Ampfergrünwiderchen (*Adscita statites*)
 - B.se. Braunfleckeriger Perlmutterfalter (*Boloria selene*)
 - C.do. Schönbräule (*Callimorpha dominula*)
 - C.hy. Geminer Heufalter (*Colias hyale*)
 - D.sa. Rotrandbräule (*Diaopsis sarinix*)
 - E.li. Weißbinderiger Mohrenfalter (*Erebia ligea*)
 - E.me. Rundaugen-Mohrenfalter (*Erebia medusa*)
 - L.hi. Kleiner Ampfer-Feuerfalter (*Lycaena hippothoe*)
 - L.ti. Brauner Feuerfalter (*Lycaena tityrus*)
 - L.vi. Dukatenfalter (*Lycaena virgaurea*)
 - Z.pu. Thymian-Widderchen (*Zygaena purpuralis*)
- Vögel**
- A.hy. Flusssuferläufer (*Actitis hypoleucos*)
 - C.co. Wachtel (*Coturnix coturnix*)
 - C.du. Flussschnepfler (*Charadrius dubius*)
 - D.mi. Kleinspecht (*Dendrocopos minor*)
 - L.ex. Nördlicher Raufußler (*Lanius excubitor*)
 - M.me. Gänsesäger (*Mergus merganser*)
 - P.pe. Rebhuhn (*Pardix perdix*)
 - S.ru. Braunkehlchen (*Saxicola rubetra*)
 - T.ru. Zwergtaucher (*Tachybaptus ruficollis*)

Auftraggeber: **HESSEN**

Regierungspräsidium Kassel

Beauftragter: **WAGU**

WAGU GmbH
Gesellschaft für Wasserwirtschaft,
Gewässerökologie, Umweltpflege
Kirchweg 9
34121 Kassel
Tel.: 0561/70149-0 Fax: 0561/70149-29

Grundlagenerhebung im FFH-Gebiet:

Obere Eder (Natura 2000 - Nr. 4917-350)

Karteninhalt:

- Lebensraumtypen -
- Arten nach Anh. II der FFH-R und der Anh. I der VSR -
- Dauerbeobachtungsflächen -

Datum: 10/2010 Maßstab: 1 : 5.000 Anlage: B3-S.33



LEGENDE

- FFH - Gebietsgrenze
- Vorschlag zur Gebietsweiterung

FFH - Lebensraumtypen

- 3150 Natürliche eutrophe Seen mit einer Vegetation des Magnopotamions oder Hydrocharitons
- 3260 Flüsse der planaren bis montanen Stufe m. Vegetation des Ranunculion fluitans o. d. Callitriche-Batrachion
- 3270 Flüsse mit Schlammröhren mit Vegetation des Chenopodium rubri p. p. und des Bidens p. p.
- 4030 Trockene europäische Heiden
- *6230 Artenreiche montane Borstgrasrasen auf Silikatböden
- 6431 Feuchte Hochstaudenfluren, planar bis montan
- 6510 Magere Flachland-Mähwiesen (*Alopecurus pratensis*, *Sanguisorba officinalis*)
- 6520 Berg-Mähwiesen
- 7230 Kalkreiche Niedermoore
- 8150 Kieselhaltige Schutthalden der Berglagen Mitteleuropas
- 8210 Kalkfelsen mit Felsspaltenvegetation
- 8230 Silikatfelsen mit Pioniervegetation des *Sedo-Scleranthion* oder des *Sedo albi-Veronica* dillenii
- 9110 Hainsimsen-Buchenwald (*Luzulo-Fagetum*)
- 9130 Waldmeister-Buchenwald (*Asperulo-Fagetum*)
- 9160 Subatlantischer oder mitteleuropäischer Stieleichenwald oder Eichen-Hainbuchenwald
- 9170 Labkraut-Eichen-Hainbuchenwald (*Gallio-Carpinetum*)
- *9180 Schlucht- und Hangmischwälder (*Tilio-Acerion*)
- *91E0 Auenwälder mit *Alnus glutinosa* und *Fraxinus excelsior* (*Alno-Padion*, *Alnion incanae*, *Salicion albae*)

A = Wertstufe A (hervorragender Erhaltungszustand)
B = Wertstufe B (guter Erhaltungszustand)
C = Wertstufe C (mittlerer bis schlechter Erhaltungszustand)

Fundpunkte und Habitate von Arten des Anh. II der FFH-R und des Anh. I der VSR

Fische

- Cob. tae. Steinbeißer (*Cobitis taenia*)
- Cot. gob. Groppe (*Cottus gobio*)
- Lam. pla. Bachneunauge (*Lampetra planeri*)

Libellen

- Oph. cec. Grüne Keiljungfer (*Ophiogomphus cecilia*)

Schmetterlinge

- Mac. nau. Dunkler Wiesenknochen-Ameisenbläuling (*Maculinea nausithous*)

Sonstige

- Uni. cra. Gemeine Flussmuschel (*Unio crassus*)

Vegetationsaufnahmen / Dauerbeobachtungsflächen

- Aufnahmefläche mit Nummerierung

Besondere Arten

Fische

- L.lo. Quappe (*Lotus lotus*)

Pflanzen

- A.li. Traubige Grasliege (*Anthericum liliago*)
- A.mo. Arnika (*Arnica montana*)
- B.lu. Echte Mondraute (*Botrychium lunaria*)
- B.ra. Trauben-Trespe (*Bromus racemosus*)
- B.um. Schwanenblume (*Butomus umbellatus*)
- C.ca. Graue Segge (*Carex canescens*)
- C.pu. Floh-Segge (*Carex pulicaris*)
- C.ro. Schnabel-Segge (*Carex rostrata*)
- D.ma. Geflecktes Knabenkraut (*Dactylorhiza maculata*)
- D.ms. Breitblättriges Knabenkraut (*Dactylorhiza majalis*)
- E.an. Schmalblättriges Wollgras (*Eriophorum angustifolium*)
- E.la. Breitblättriges Wollgras (*Eriophorum latifolium*)
- E.pa. Sumpf-Wolfsmilch (*Euphorbia palustris*)
- G.ge. Deutscher Ginster (*Genista germanica*)
- J.f. Faden-Birse (*Juncus filiformis*)
- O.mo. Kleines Knabenkraut (*Orchis morio*)
- O.vu. Gewöhnliche Natternzunge (*Ophioglossum vulgatum*)
- Psy. Läusekraut (*Pedicularis sylvatica*)
- P.ve. Echte Schlüsselblume (*Primula veris*)
- S.de. Rausch-Stechwurz (*Saxifraga decipiens*)
- T.nu. Nacktsengeliger Bauernseif (*Teesdalia nudicaulis*)
- T.py. Wiesen-Leinblatt (*Thesium pyrenaicum*)

Heuschrecken

- C.ds. Kurzflügelige Schwertschrecke (*Conocephalus dorsalis*)
- S.ni. Gefleckter Heidegrashüpfer (*Stenobothrus nigromaculatus*)
- S.st. Kleiner Heidegrashüpfer (*Stenobothrus stigmaticus*)

Libellen

- C.vi. Bläufügel-Prachtlibelle (*Calopteryx virgo*)
- G.vu. Gemeine Keiljungfer (*Gomphus vulgatissimus*)
- O.fo. Kleine Zangenlibelle (*Onychogomphus forcipatus*)

Schmetterlinge

- A.ag. Großer Perlmutterfalter (*Argynnis aglaja*)
- A.st. Ampfergrünwiderchen (*Adscita sticticus*)
- B.se. Braunfleckiger Perlmutterfalter (*Boloria selene*)
- C.do. Schönbräule (*Callimorpha dominula*)
- C.hy. Geminer Heufalter (*Colias hyale*)
- D.sa. Rotandbär (*Diaocassis sarrnis*)
- E.li. Weißbindiger Mohrenfalter (*Erebia ligea*)
- E.me. Rundaugen-Mohrenfalter (*Erebia medusa*)
- L.hi. Kleiner Ampler-Feuerfalter (*Lycaena hippothoe*)
- L.ti. Brauner Feuerfalter (*Lycaena tityrus*)
- L.vi. Dukatenfalter (*Lycaena virgaurea*)
- Z.pu. Thymian-Widderchen (*Zygaena purpuralis*)

Vögel

- A.hy. Flussuferläufer (*Actitis hypoleucos*)
- C.co. Wachtel (*Coturnix coturnix*)
- C.du. Flussregenpfeifer (*Charadrius dubius*)
- D.mi. Kleinspecht (*Dendrocoptes minor*)
- L.ex. Nördlicher Raubvogel (*Lanius excubitor*)
- M.me. Gänsesäger (*Mergus merganser*)
- P.pe. Rebhuhn (*Perdix perdix*)
- S.ru. Braunkehlchen (*Saxicola rubetra*)
- T.ru. Zwergtaucher (*Tachybaptus ruficollis*)

Vögel

- Alc. att. Eisvogel (*Alcedo atthis*)
- Cic. cic. Weißstorch (*Ciconia ciconia*)
- Cic. nig. Schwarzstorch (*Ciconia nigra*)
- Dan. med. Mittelspecht (*Dendrocoptes medius*)
- Dry. mar. Schwarzspecht (*Dryocopus martius*)
- Lan. col. Neuntötter (*Lanius collurio*)
- Mil. mig. Schwarzmilan (*Milvus migrans*)
- Mil. ml. Rotmilan (*Milvus milvus*)
- Per. api. Wespenbussard (*Pernis apivorus*)
- Pic. can. Grauspecht (*Picus canus*)

Kartengrundlage:

Amtl. Liegenschaftskarte (ALK), mit Genehmigung der Hessischen Verwaltung für Bodenmanagement und Geoinformation (HVBG)

ATKIS® Digitales Orthophoto 5 (DOP 5), mit Genehmigung des Hessischen Landesamtes für Bodenmanagement und Geoinformation (HLBG)

Topographische Karte 1:25.000 (TK25), mit Genehmigung des Hessischen Landesamtes für Bodenmanagement und Geoinformation (HLBG)

Blattschnitt Südteil

Blattskizze

Maßstab

0 100 200 300 Meter

Regierungspräsidium Kassel

WAGU

WAGU GmbH
Gesellschaft für Wasserwirtschaft,
Gewässerökologie, Umwelplanung
Kirchweg 9
34121 Kassel
Tel.: 0561/70149-0 Fax: 0561/70149-29

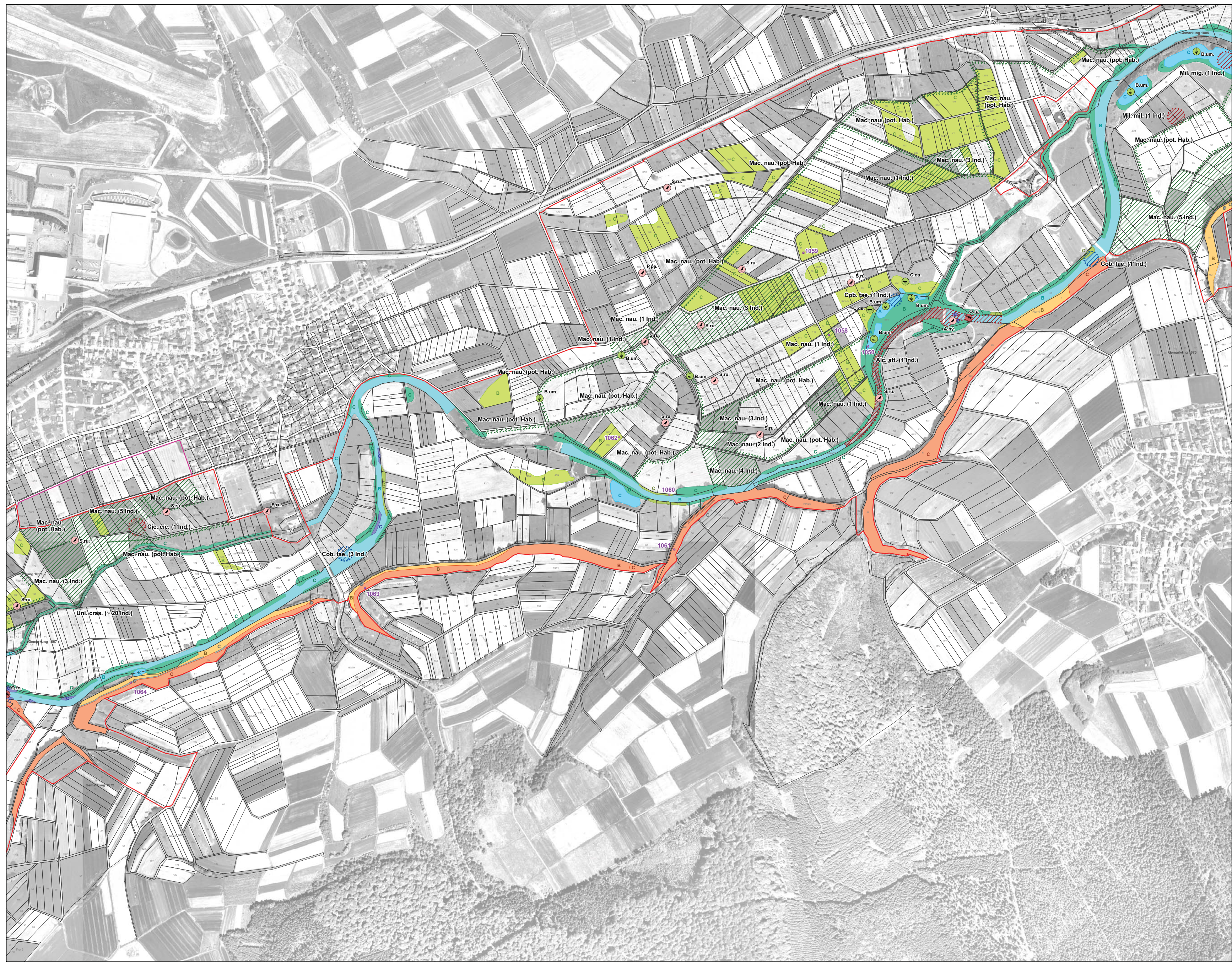
Grundlagenerhebung im FFH-Gebiet:

Obere Eder (Natura 2000 - Nr. 4917-350)

Karteninhalt:

- Lebensraumtypen -
- Arten nach Anh. II der FFH-R und der Anh. I der VSR -
- Dauerbeobachtungsflächen -

Datum: 10/2010 **Maßstab:** 1 : 5.000 **Anlage:** B3-S.41



LEGENDE

- FFH - Gebietsgrenze
- Vorschlag zur Gebietsweiterung

FFH - Lebensraumtypen

- 3150 Natürliche eutrophe Seen mit einer Vegetation des Magnopotamions oder Hydrocharitons
- 3260 Flüsse der planaren bis montanen Stufe m. Vegetation des Ranuncion fluitantis o. d. Callitriche-Batrachion
- 3270 Flüsse mit Schlammröhren mit Vegetation des Chenopodium rubri p. p. und des Bidention p. p.
- 4030 Trockene europäische Heiden
- *6230 Artenreiche montane Borstgrasrasen auf Silikatböden
- 6431 Feuchte Hochstaudenfluren, planar bis montan
- 6510 Magere Flachland-Mähwiesen (Alopecurus pratensis, Sanguisorba officinalis)
- 6520 Berg-Mähwiesen
- 7230 Kalkreiche Niedermoore
- 8150 Kieselhaltige Schutthalden der Berglagen Mitteleuropas
- 8210 Kalkfelsen mit Felsspaltenvegetation
- 8230 Silikatfelsen mit Pionervegetation des Sedo-Scleranthion oder des Sedo albi-Veronica dillenii
- 9110 Hainsimsen-Buchenwald (Luzulo-Fagetum)
- 9130 Waldmeister-Buchenwald (Asperulo-Fagetum)
- 9160 Subatlantischer oder mitteleuropäischer Stieleichenwald oder Eichen-Hainbuchenwald
- 9170 Labkraut-Eichen-Hainbuchenwald (Gallo-Carpinetum)
- *9180 Schlucht- und Hangmischwälder (Tilio-Acerion)
- *91E0 Auenwälder mit Alnus glutinosa und Fraxinus excelsior (Alno-Padion, Alnion incanae, Salicion albae)

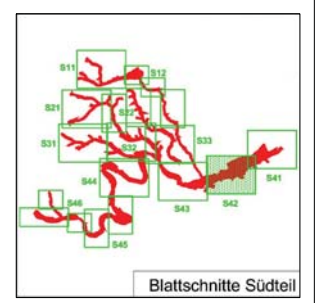
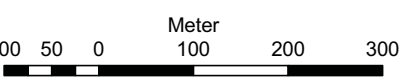
- A = Wertstufe A**
(hervorragender Erhaltungszustand)
- B = Wertstufe B**
(guter Erhaltungszustand)
- C = Wertstufe C**
(mittlerer bis schlechter Erhaltungszustand)

Fundpunkte und Habitate von Arten des Anh. II der FFH-R und des Anh. I der VSR

- | | |
|---|---|
| <p>Fische</p> <ul style="list-style-type: none"> Cob. tae. Steinbeißer (<i>Cobitis taenia</i>) Cot. gob. Groppe (<i>Cottus gobio</i>) Lam. pla. Bachneunauge (<i>Lampetra planeri</i>) <p>Libellen</p> <ul style="list-style-type: none"> Oph. cec. Grüne Keiljungfer (<i>Ophiogomphus cecilia</i>) <p>Schmetterlinge</p> <ul style="list-style-type: none"> Mac. nau. Dunkler Wiesenknopf-Ameisenbläuling (<i>Maculinea nausithous</i>) <p>Sonstige</p> <ul style="list-style-type: none"> Uni. cras. Gemeine Flussmuschel (<i>Unio crassus</i>) | <p>Vögel</p> <ul style="list-style-type: none"> Alc. att. Eisvogel (<i>Alcedo atthis</i>) Cic. cic. Weißstorch (<i>Ciconia ciconia</i>) Cic. nig. Schwarzstorch (<i>Ciconia nigra</i>) Dan. med. Mittelspecht (<i>Dendrocopos medius</i>) Dry. mar. Schwarzspecht (<i>Dryocopus martius</i>) Lan. col. Neuntöter (<i>Lanius collurio</i>) Mil. mig. Schwarzmilan (<i>Milvus migrans</i>) Mil. ml. Rotmilan (<i>Milvus milvus</i>) Par. api. Wespenbussard (<i>Pernis apivorus</i>) Pic. can. Grauspecht (<i>Picus canus</i>) |
|---|---|

Vegetationsaufnahmen / Dauerbeobachtungsflächen

- Aufnahmefläche mit Nummerierung



Kartengrundlage:
Amtliche Liegenschaftskarte (ALK), mit Genehmigung der Hessischen Verwaltung für Bodenmanagement und Geoinformation (HVBG)

ATKIS® Digitales Orthophoto 5 (DOP 5), mit Genehmigung des Hessischen Landesamtes für Bodenmanagement und Geoinformation (HLBG)

Topographische Karte 1:25.000 (TK25), mit Genehmigung des Hessischen Landesamtes für Bodenmanagement und Geoinformation (HLBG)

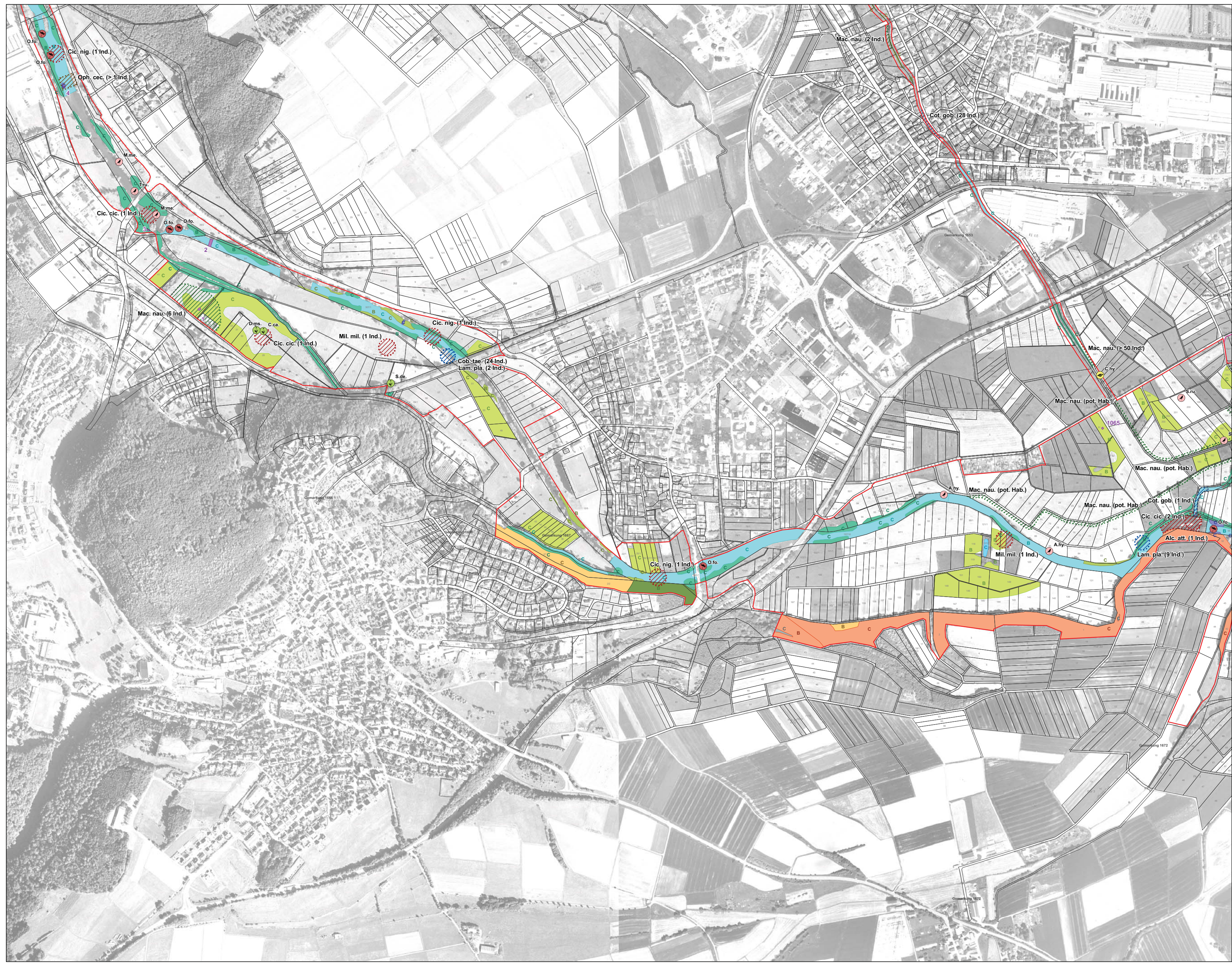
Auftraggeber: **HESSEN**
Regierungspräsidium Kassel

Bearbeiter: **WAGU**
WAGU GmbH
Gesellschaft für Wasserwirtschaft,
Gewässerökologie, Umweltschutz
Kirchweg 9
34121 Kassel
Tel.: 0561/70149-0 Fax: 0561/70149-29

Grundlagenerhebung im FFH-Gebiet:
Obere Eder (Natura 2000 - Nr. 4917-350)

Karteninhalt:
- Lebensraumtypen -
- Arten nach Anh. II der FFH-R und der Anl. I der VSR -
- Dauerbeobachtungsflächen -

Datum: 10/2010 Maßstab: 1 : 5.000 Anlage: B3-S.42



LEGENDE

- FFH - Gebietsgrenze
- Vorschlag zur Gebietsweiterung

FFH - Lebensraumtypen

- 3150** Natürliche eutrophe Seen mit einer Vegetation des Magnopotamions oder Hydrocharitons
- 3260** Flüsse der planaren bis montanen Stufe m. Vegetation des Ranunculiflutantis o. d. Callitriche-Batrachion
- 3270** Flüsse mit Schlammröhren mit Vegetation des Chenopodium rubri p. p. und des Bidention p. p.
- 4030** Trockene europäische Heiden
- *6230** Artenreiche montane Borstgrasrasen auf Silikatböden
- 6431** Feuchte Hochstaudenfluren, planar bis montan
- 6510** Magere Flachland-Mähwiesen (*Alopecurus pratensis*, *Sanguisorba officinalis*)
- 6520** Berg-Mähwiesen
- 7230** Kalkreiche Niedermoore
- 8150** Kieselhaltige Schutthalden der Berglagen Mitteleuropas
- 8210** Kalkfelsen mit Felsspaltenvegetation
- 8230** Silikatfelsen mit Pionervegetation des *Sedo-Scleranthus* oder des *Sedo albi-Vernonia* dillenii (Luzulo-Fagetum)
- 9130** Waldmeister-Buchenwald (*Asperulo-Fagetum*)
- 9160** Subatlantischer oder mitteleuropäischer Stieleichenwald oder Eichen-Hainbuchenwald
- 9170** Labkraut-Eichen-Hainbuchenwald (*Gallio-Carpinetum*)
- *9180** Schlucht- und Hangmischwälder (*Tilio-Acerion*)
- *91E0** Auenwälder mit *Alnus glutinosa* und *Fraxinus excelsior* (*Alno-Padion*, *Alnion incanae*, *Salicion albae*)

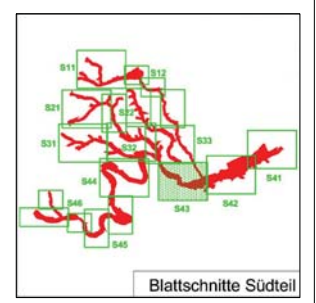
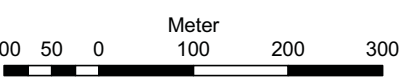
- A = Wertstufe A**
(hervorragender Erhaltungszustand)
- B = Wertstufe B**
(guter Erhaltungszustand)
- C = Wertstufe C**
(mittlerer bis schlechter Erhaltungszustand)

Fundpunkte und Habitate von Arten des Anh. II der FFH-R und des Anh. I der VSR

- Fische**
- Cob. tae.** Steinbeißer (*Cobitis taenia*)
 - Cot. gob.** Groppe (*Cottus gobio*)
 - Lam. pla.** Bachneunauge (*Lampetra planeri*)
- Libellen**
- Oph. cec.** Grüne Keiljungfer (*Ophiogomphus cecilia*)
- Schmetterlinge**
- Mac. nau.** Dunkler Wiesenknopf-Ameisenbläuling (*Maculinea nausithous*)
- Sonstige**
- Uni. cra.** Gemeine Flussmuschel (*Unio crassus*)
- Vögel**
- Alc. att.** Eisvogel (*Alcedo atthis*)
 - Cic. cic.** Weißstorch (*Ciconia ciconia*)
 - Cic. nig.** Schwarzstorch (*Ciconia nigra*)
 - Dan. med.** Mittelspecht (*Dendrocopos medius*)
 - Dry. mar.** Schwarzspecht (*Dryocopus martius*)
 - Lan. col.** Neuntöter (*Lanius collurio*)
 - Mil. mig.** Schwarzmilan (*Milvus migrans*)
 - Mil. ml.** Rotmilan (*Milvus milvus*)
 - Per. api.** Wespenbussard (*Pernis apivorus*)
 - Pic. can.** Grauspecht (*Picus canus*)

Vegetationsaufnahmen / Dauerbeobachtungsflächen

- Aufnahmefläche mit Nummerierung



Auftraggeber: HESSEN
Regierungspräsidium Kassel

Beauftragter: WAGU GmbH
Gesellschaft für Wasserwirtschaft, Gewässerökologie, Umweltpflege
Kirchweg 9
34121 Kassel
Tel.: 0561/70149-0 Fax: 0561/70149-29

Kartengrundlage: Amtliche Liegenschaftskarte (ALK), mit Genehmigung der Hessischen Verwaltung für Bodenmanagement und Geoinformation (HVBG)

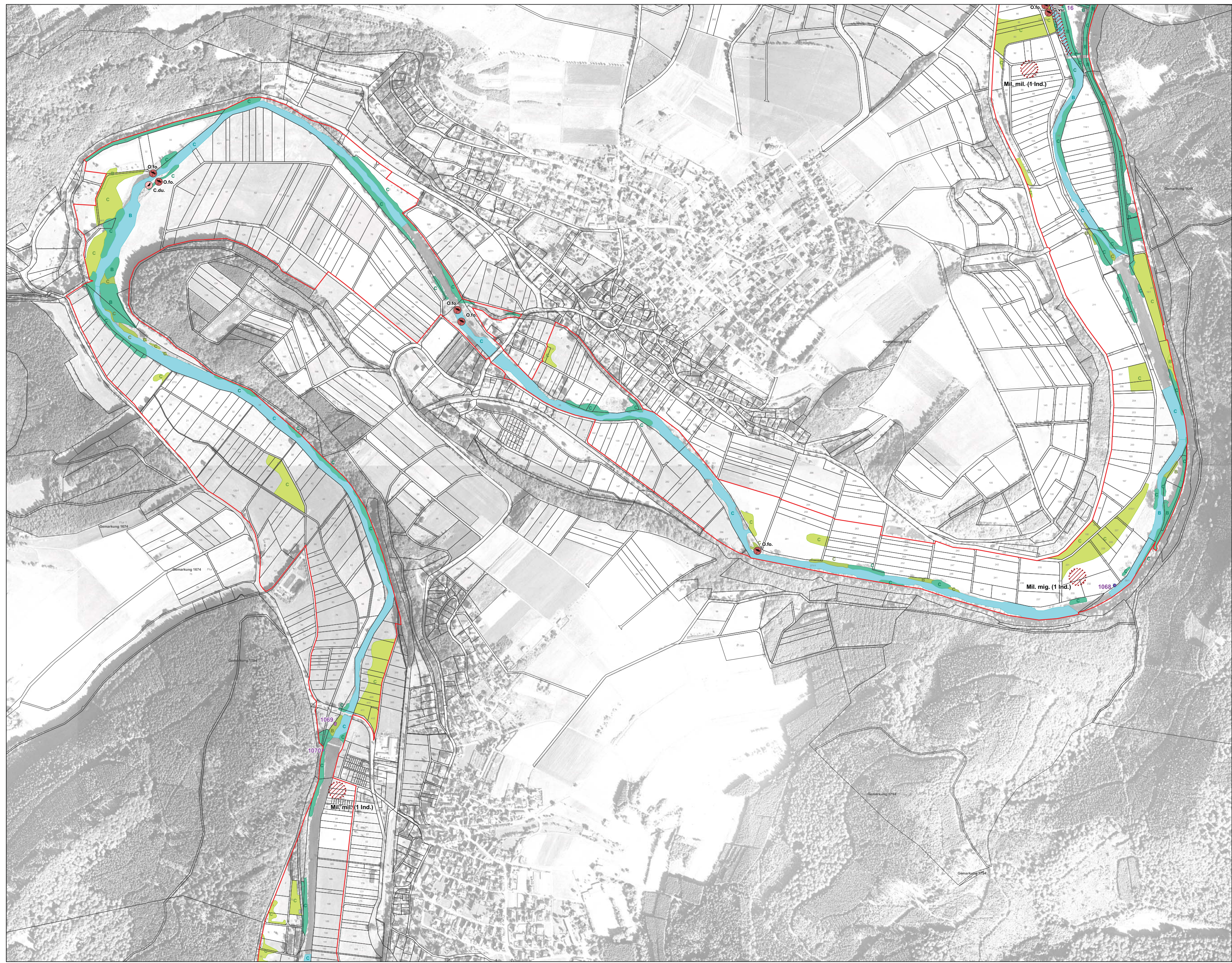
Grundlagenerhebung im FFH-Gebiet: Obere Eder (Natura 2000 - Nr. 4917-350)

Karteninhalt: - Lebensraumtypen -
- Arten nach Anh. II der FFH-R und der Anl. I der VSR -
- Dauerbeobachtungsflächen -

ATKIS® Digitales Orthophoto 5 (DOP 5), mit Genehmigung des Hessischen Landesamtes für Bodenmanagement und Geoinformation (HLBG)

Topographische Karte 1:25.000 (TK25), mit Genehmigung des Hessischen Landesamtes für Bodenmanagement und Geoinformation (HLBG)

Datum: 10/2010 Maßstab: 1 : 5.000 Anlage: B3-S.43



LEGENDE

- FFH - Gebietsgrenze
- Vorschlag zur Gebietsweiterung

FFH - Lebensraumtypen

- 3150 Natürliche eutrophe Seen mit einer Vegetation des Magnopotamions oder Hydrocharitons
- 3260 Flüsse der planaren bis montanen Stufe m. Vegetation des Ranunculiflutantis o. d. Callitriche-Batrachion
- 3270 Flüsse mit Schlammbänken mit Vegetation des Chenopodium rubri p. p. und des Bidention p. p.
- 4030 Trockene europäische Heiden
- *6230 Artenreiche montane Borstgrasrasen auf Silikatböden
- 6431 Feuchte Hochstaudenfluren, planar bis montan
- 6510 Magere Flachland-Mähwiesen (Alopecurus pratensis, Sanguisorba officinalis)
- 6520 Berg-Mähwiesen
- 7230 Kalkreiche Niedermoore
- 8150 Kieselhaltige Schutthalden der Berglagen Mitteleuropas
- 8210 Kalkfelsen mit Felsspaltenvegetation
- 8230 Silikatfelsen mit Pionervegetation des Sedo-Scleranthion oder des Sedo albi-Veronica dillenii
- 9110 Hainsimsen-Buchenwald (Luzulo-Fagetum)
- 9130 Waldmeister-Buchenwald (Asperulo-Fagetum)
- 9160 Subatlantischer oder mitteleuropäischer Stieleichenwald oder Eichen-Hainbuchenwald
- 9170 Labkraut-Eichen-Hainbuchenwald (Galio-Carpinetum)
- *9180 Schlucht- und Hangmischwälder (Tilio-Acerion)
- *91E0 Auenwälder mit Alnus glutinosa und Fraxinus excelsior (Alno-Padion, Alnion incanae, Salicion albae)

- A = Wertstufe A** (hervorragender Erhaltungszustand)
- B = Wertstufe B** (guter Erhaltungszustand)
- C = Wertstufe C** (mittlerer bis schlechter Erhaltungszustand)

Fundpunkte und Habitate von Arten des Anh. II der FFH-R und des Anh. I der VSR

- Fische**
 - Cob. tae. Steinbeißer (*Cobitis taenia*)
 - Cot. gob. Groppe (*Cottus gobio*)
 - Lam. pla. Bachneunauge (*Lampetra planeri*)
- Libellen**
 - Oph. cec. Grüne Keiljungfer (*Ophiogomphus cecilia*)
- Schmetterlinge**
 - Mac. nau. Dunkler Wiesenknopf-Ameisenbläuling (*Maculinea nausithous*)
- Sonstige**
 - Uni. cra. Gemeine Flussmuschel (*Unio crassus*)
- Vögel**
 - Alc. att. Eisvogel (*Alcedo atthis*)
 - Cic. cic. Weißstorch (*Ciconia ciconia*)
 - Cic. nig. Schwarzstorch (*Ciconia nigra*)
 - Dan. med. Mittelspecht (*Dendrocopos medius*)
 - Dry. mar. Schwarzspecht (*Dryocopus martius*)
 - Lan. col. Neuntöter (*Lanius collurio*)
 - Mil. mig. Schwarzmilan (*Milvus migrans*)
 - Mil. mil. Rotmilan (*Milvus milvus*)
 - Per. api. Wespensittard (*Pernis apivorus*)
 - Pic. can. Grauspecht (*Picus canus*)

Vegetationsaufnahmen / Dauerbeobachtungsflächen

- Aufnahmefläche mit Nummerierung

Kartengrundlage:

Amtl. Liegenschaftskarte (ALK), mit Genehmigung der Hessischen Verwaltung für Bodenmanagement und Geoinformation (HVBG)

ATKIS® Digitales Orthophoto 5 (DOP 5), mit Genehmigung des Hessischen Landesamtes für Bodenmanagement und Geoinformation (HLBG)

Topographische Karte 1:25.000 (TK25), mit Genehmigung des Hessischen Landesamtes für Bodenmanagement und Geoinformation (HLBG)

Autraggeber: HESSEN
Regierungspräsidium Kassel

Bearbeiter: WAGU GmbH
Gesellschaft für Wasserwirtschaft, Gewässerökologie, Umweltschutz
Kirchweg 9
34121 Kassel
Tel.: 0561/70149-0 Fax: 0561/70149-29

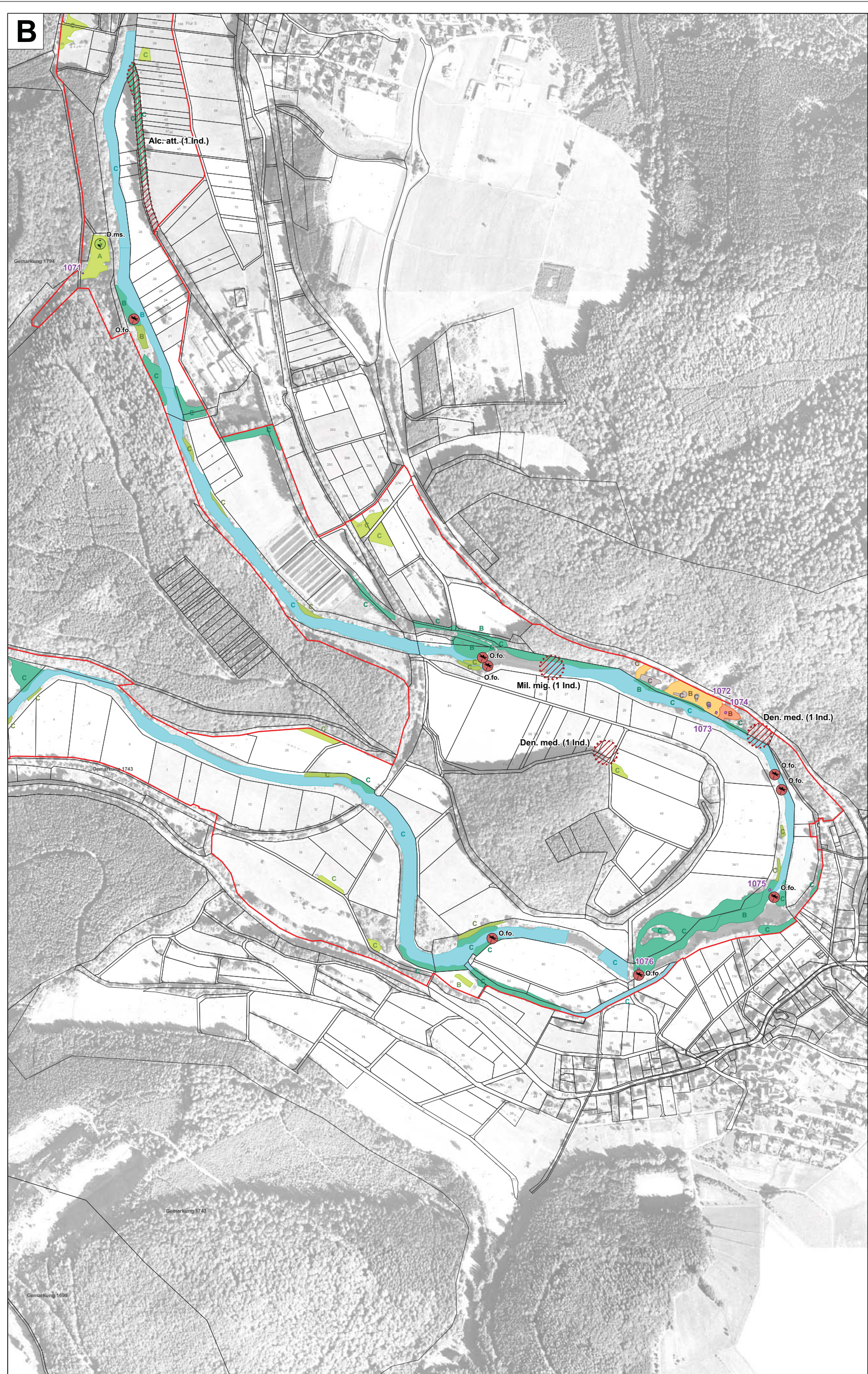
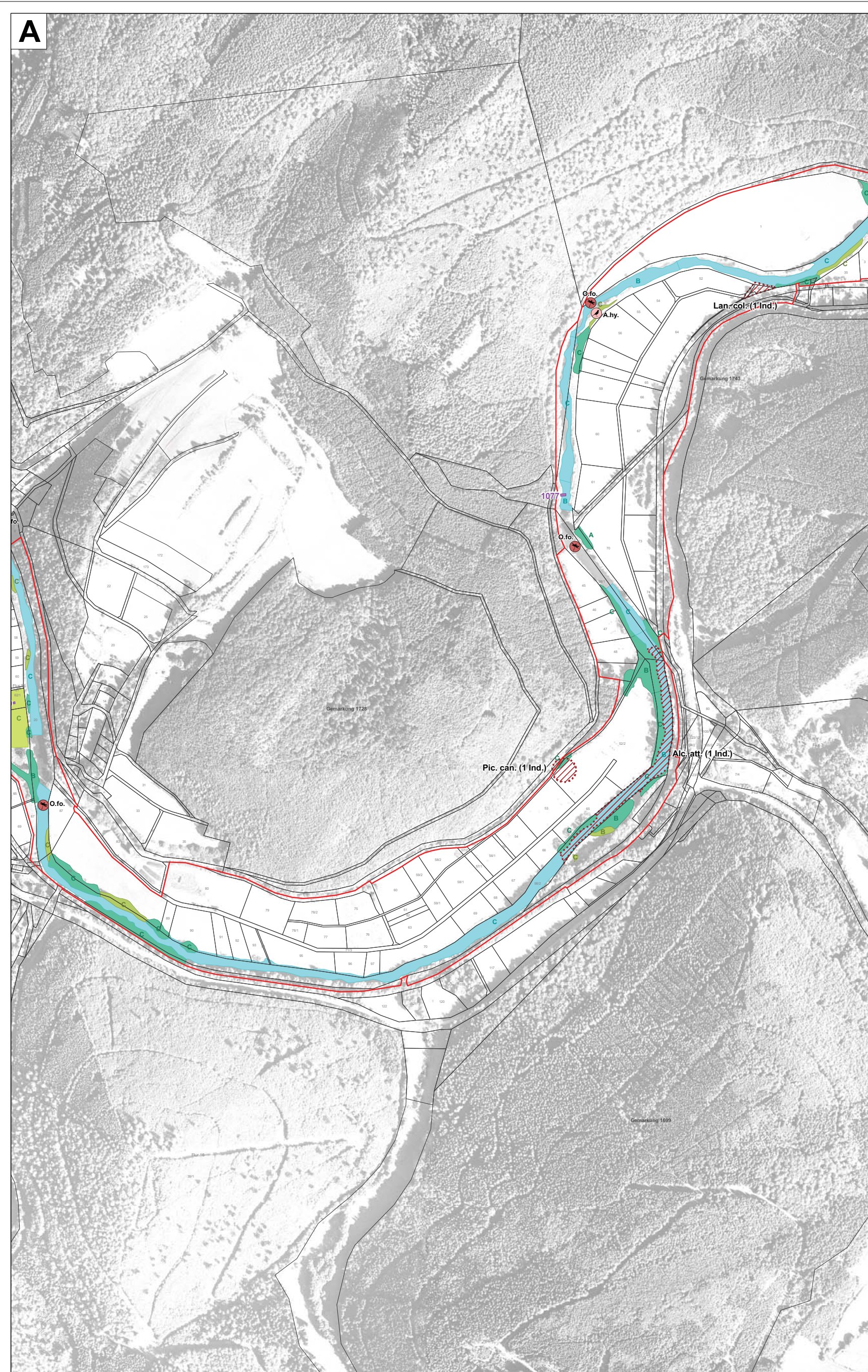
Grundlagenerhebung im FFH-Gebiet:
Obere Eder (Natura 2000 - Nr. 4917-350)

Karteninhalt:
- Lebensraumtypen -
- Arten nach Anh. II der FFH-R und der Anl. I der VSR -
- Dauerbeobachtungsflächen -

Datum: 10/2010 Maßstab: 1 : 5.000 Anlage: B3-S.44

Besondere Arten

- Fische**
 - L.lo. Quappe (*Lotus lotus*)
- Pflanzen**
 - A.li. Traubige Graslilie (*Anthericum liliago*)
 - A.mo. Arnika (*Arnica montana*)
 - B.lu. Echte Mondraute (*Botrychium lunaria*)
 - B.ra. Trauben-Trespe (*Bromus racemosus*)
 - B.um. Schwanenblume (*Butomus umbellatus*)
 - C.ca. Graue Segge (*Carex canescens*)
 - C.pu. Floh-Segge (*Carex pulicaris*)
 - C.ro. Schabel-Segge (*Carex rostrata*)
 - D.ma. Geflecktes Knabenkraut (*Dactylorhiza maculata*)
 - D.ms. Breitblättriges Knabenkraut (*Dactylorhiza majalis*)
 - E.an. Schmalblättriges Wollgras (*Eriophorum angustifolium*)
 - E.la. Breitblättriges Wollgras (*Eriophorum latifolium*)
 - E.pa. Sumpfwolfsmilch (*Euphorbia palustris*)
 - G.ge. Deutscher Ginster (*Genista germanica*)
 - J.f. Faden-Birse (*Juncus filiformis*)
 - O.mo. Kleines Knabenkraut (*Orchis morio*)
 - O.vu. Gewöhnliche Natternzunge (*Ophioglossum vulgatum*)
 - Psy. Läusekraut (*Pedicularis sylvatica*)
 - P.vv. Echte Schlüsselblume (*Primula veris*)
 - S.hy. Rasan-Steinbrech (*Saxifraga decipiens*)
 - T.nu. Nacktstengelige Bauernseife (*Teucrium nudicaulis*)
 - T.py. Wiesen-Leinblatt (*Thesium pyrenaicum*)
- Heuschrecken**
 - C.ds. Kurzflügelige Schwertschrecke (*Conocephalus dorsalis*)
 - S.ni. Gefleckter Heidegrashüpfer (*Stenobothrus nigromaculatus*)
 - S.st. Kleiner Heidegrashüpfer (*Stenobothrus stigmaticus*)
- Libellen**
 - C.vi. Bläufügel-Prachtlibelle (*Calopteryx virgo*)
 - G.wi. Gemeine Keiljungfer (*Gomphus vulgatissimus*)
 - O.of. Kleine Zangenlibelle (*Onychogomphus forcipatus*)
- Schmetterlinge**
 - A.ag. Großer Perlmutterfalter (*Argynnis aglaja*)
 - A.st. Ampergrünwiderchen (*Adscita sticticus*)
 - B.se. Braunfleckiger Perlmutterfalter (*Boloria selesne*)
 - C.do. Schönbräuer (*Callimorpha dominula*)
 - C.hy. Geminer Heufalter (*Colias hyale*)
 - D.sa. Rotrandbräuer (*Diacrisia sarnia*)
 - E.li. Weißbindiger Mohrenfalter (*Erebia ligea*)
 - E.me. Rundaugen-Mohrenfalter (*Erebia medusa*)
 - L.hi. Kleiner Ampler-Feuerfalter (*Lycaena hippolyta*)
 - L.li. Brauner Feuerfalter (*Lycaena tityrus*)
 - L.vi. Dukatenfalter (*Lycaena virgaurea*)
 - Z.pu. Thymian-Widderchen (*Zygaena purpuralis*)
- Vögel**
 - A.hy. Flusssuferläufer (*Actitis hypoleucos*)
 - C.co. Wachtel (*Coturnix coturnix*)
 - C.du. Flusssiegenpfeifer (*Charadrius dubius*)
 - D.mi. Kleinspecht (*Dendrocopos minor*)
 - L.ex. Nördlicher Raubvogel (*Lanius excubitor*)
 - M.me. Gäneseäger (*Mergus merganser*)
 - P.pe. Rebhuhn (*Perdix perdix*)
 - S.ru. Braunkehlchen (*Saxicola rubetra*)
 - T.ru. Zwergtaucher (*Tachybaptus ruficollis*)



LEGENDE

- FFH - Gebietsgrenze
- Vorschlag zur Gebietsweiterung

FFH - Lebensraumtypen

- 3150 Natürliche eutrophe Seen mit einer Vegetation des Magnopotamions oder Hydrocharitons
- 3260 Flüsse der planaren bis montanen Stufe m. Vegetation des Ranunculiflutantis o. d. Callitriche-Batrachion
- 3270 Flüsse mit Schlammbänken mit Vegetation des Chenopodium rubri p. p. und des Bidention p. p.
- 4030 Trockene europäische Heiden
- *6230 Artenreiche montane Borstgrasrasen auf Silikatböden
- 6431 Feuchte Hochstaudenfluren, planar bis montan
- 6510 Magere Flachland-Mähwiesen (*Altopapus pratensis*, *Sanguisorba officinalis*)
- 6520 Berg-Mähwiesen
- 7230 Kalkreiche Niedermoore
- 8150 Kieselhaltige Schutthalden der Berglagen Mitteleuropas
- 8210 Kalkfelsen mit Felsspaltenvegetation
- 8230 Silikatfelsen mit Pionervegetation des *Sedo-Scleranthion* oder des *Sedo albi-Veronica* dillenii
- 9110 Hainsimsen-Buchenwald (*Luzulo-Fagetum*)
- 9130 Waldmeister-Buchenwald (*Asperulo-Fagetum*)
- 9160 Subatlantischer oder mitteleuropäischer Stieleichenwald oder Eichen-Hainbuchenwald
- 9170 Labkraut-Eichen-Hainbuchenwald (*Galio-Carpinetum*)
- *9180 Schlucht- und Hangmischwälder mit *Alnus glutinosa* und *Fraxinus excelsior* (*Alno-Padion*, *Alnion incanae*, *Salicion albae*)
- *91E0 Auenwälder mit *Alnus glutinosa* und *Fraxinus excelsior* (*Alno-Padion*, *Alnion incanae*, *Salicion albae*)

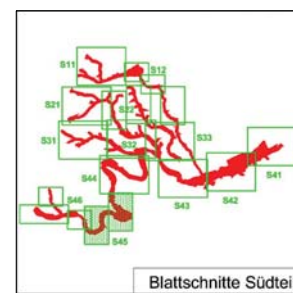
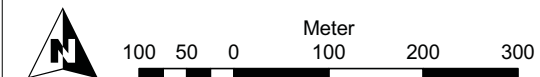
- A = Wertstufe A**
(hervorragender Erhaltungszustand)
- B = Wertstufe B**
(guter Erhaltungszustand)
- C = Wertstufe C**
(mittlerer bis schlechter Erhaltungszustand)

Fundpunkte und Habitate von Arten des Anh. II der FFH-R und des Anh. I der VSR

- Fische**
- Cob. tae.** Steinbeißer (*Cobitis taenia*)
- Cot. gob.** Groppe (*Cottus gobio*)
- Lam. pla.** Bachneunauge (*Lampetra planeri*)
- Libellen**
- Oph. cec.** Grüne Keiljungfer (*Ophiogomphus cecilia*)
- Schmetterlinge**
- Mac. nau.** Dunkler Wiesenknopf-Ameisenbläuling (*Maculinea nausithous*)
- Sonstige**
- Uni. cra.** Gemeine Flussmuschel (*Unio crassus*)
- Vögel**
- Alc. att.** Eisvogel (*Alcedo atthis*)
- Cic. cic.** Weißstorch (*Ciconia ciconia*)
- Cic. nig.** Schwarzstorch (*Ciconia nigra*)
- Den. med.** Mittelspecht (*Dendrocopos medius*)
- Dry. mar.** Schwarzspecht (*Dryocopus martius*)
- Lan. col.** Neuntöter (*Lanius collurio*)
- Mil. mig.** Schwarzmilan (*Milvus migrans*)
- Mil. mil.** Rotmilan (*Milvus milvus*)
- Per. api.** Wespenbussard (*Pernis apivorus*)
- Pic. can.** Grauspecht (*Picus canus*)

Vegetationsaufnahmen / Dauerbeobachtungsflächen

- Aufnahmefläche mit Nummerierung



Auftraggeber: HESSEN
Regierungspräsidium Kassel

Bearbeiter: WAGU GmbH
Gesellschaft für Wasserwirtschaft,
Gewässerökologie, Umweltpflege
Kirchweg 9
34121 Kassel
Tel.: 0561/70149-0 Fax: 0561/70149-29

Kartengrundlage: Amtliche Liegenschaftskarte (ALK), mit Genehmigung der Hessischen Verwaltung für Bodenmanagement und Geoinformation (HVBG)

ATKIS® Digitales Orthophoto 5 (DOP 5), mit Genehmigung des Hessischen Landesamtes für Bodenmanagement und Geoinformation (HLBG)

Topographische Karte 1:25.000 (TK25), mit Genehmigung des Hessischen Landesamtes für Bodenmanagement und Geoinformation (HLBG)

Grundlagenerhebung im FFH-Gebiet:
Obere Eder (Natura 2000 - Nr. 4917-350)

Karteninhalt:
- Lebensraumtypen -
- Arten nach Anh. II der FFH-R und der Anl. I der VSR -
- Dauerbeobachtungsflächen -

Datum: 10/2010 **Maßstab:** 1 : 5.000 **Anlage:** B3-S.45

