

## § 7

Die Verordnung zur einstweiligen Sicherstellung des künftigen Naturschutzgebietes „Borkener See“ vom 28. November 1989 (StAnz. S. 2578) wird aufgehoben.

## § 8

Diese Verordnung tritt am Tage nach der Verkündung im Staatsanzeiger für das Land Hessen in Kraft.

Kassel, 5. Dezember 1990

Regierungspräsidium Kassel  
gez. Dr. Wilke  
Regierungspräsident.

StAnz. 52/1990 S. 2869

1268

### Verordnung über das Naturschutzgebiet „Haimberg bei Mittelrode“ vom 5. Dezember 1990

Auf Grund des § 16 Abs. 3 und des § 17 Abs. 1 des Hessischen Naturschutzgesetzes vom 19. September 1980 (GVBl. I S. 309), zuletzt geändert durch Gesetz vom 21. Dezember 1988 (GVBl. I S. 429), wird, nachdem den nach § 29 des Bundesnaturschutzgesetzes i. d. F. vom 12. März 1987 (BGBl. I S. 890), zuletzt geändert durch Gesetz vom 23. September 1990 (BGBl. II S. 885), anerkannten Verbänden Gelegenheit zur Äußerung gegeben wurde, mit Genehmigung der obersten Naturschutzbehörde verordnet:

## § 1

(1) Der Haimberg zwischen Mittelrode und Besges wird in den sich aus Abs. 2 und 3 ergebenden Grenzen zum Naturschutzgebiet erklärt.

(2) Das Naturschutzgebiet „Haimberg bei Mittelrode“ liegt in den Gemarkungen Haimbach, Besges, Rodges und Mittelrode der Stadt Fulda im Landkreis Fulda. Es hat eine Größe von ca. 66,2 ha.

(3) Die Grenzen des Naturschutzgebietes sind in der Abgrenzungskarte im Maßstab 1 : 10 000 festgelegt, in der das Naturschutzgebiet mit einer unterbrochenen Linie umrandet ist. Die Karte ist Bestandteil dieser Verordnung. Sie wird als Anlage zu dieser Verordnung veröffentlicht.

(4) Das Naturschutzgebiet ist durch amtliche Schilder gekennzeichnet.

## § 2

Zweck der Unterschutzstellung ist es, den aus Kalk, Basalt und Sandstein bestehenden Haimberg mit seiner durch diese besonderen geologischen Verhältnisse geprägten außerordentlich artenreichen Flora, die auch Lebensgrundlage für verschiedene seltene Insektenarten bietet, auf Dauer zu sichern und zu erhalten.

## § 3

Als Handlungen, die zu einer Zerstörung, Beschädigung oder Veränderung des Naturschutzgebietes oder seiner Bestandteile oder zu einer nachhaltigen Störung führen können (§ 12 Abs. 2 des Hessischen Naturschutzgesetzes), sind verboten:

1. bauliche Anlagen i. S. des § 2 Abs. 1 der Hessischen Bauordnung herzustellen, zu erweitern, zu ändern oder zu beseitigen, unabhängig von dem in § 1 Abs. 2 der Hessischen Bauordnung ausgenommenen Anwendungsbereich oder von einer Genehmigungspflicht;
2. Bodenschätze oder andere Bodenbestandteile abzubauen oder zu gewinnen, Sprengungen oder Bohrungen vorzunehmen oder sonst die Bodengestalt zu verändern;
3. Inschriften, Plakate, Bild- oder Schrifttafeln anzubringen oder aufzustellen;
4. Gewässer zu schaffen oder den Grundwasserstand zu verändern;
5. Pflanzen einschließlich der Bäume und Sträucher zu beschädigen oder zu entfernen;
6. wildlebenden Tieren nachzustellen, sie mutwillig zu beunruhigen, ihre Laute nachzuahmen, sie an ihren Brut- oder Wohnstätten zu fotografieren, zu filmen oder dort ihre Laute auf Tonträger aufzunehmen, Vorrichtungen zu ihrem Fang anzubringen, sie zu fangen, zu verletzen oder zu töten oder ihre Puppen, Larven oder Eier, Nester oder sonstige Brut- oder Wohnstätten fortzunehmen oder zu beschädigen;
7. Pflanzen einzubringen oder Tiere auszusetzen;
8. das Naturschutzgebiet außerhalb der Wege zu betreten;

9. zu reiten, zu lagern, zu zelten, Wohnwagen aufzustellen, zu lärmern, Feuer anzuzünden oder zu unterhalten oder Modellflugzeuge starten oder landen zu lassen;
10. mit Kraftfahrzeugen einschließlich Fahrräder mit Hilfsmotor zu fahren oder Kraftfahrzeuge zu parken;
11. Kraftfahrzeuge zu waschen oder zu pflegen;
12. Wiesen, Weiden oder Brachflächen umzubereiten, deren Nutzung zu ändern oder Dränmaßnahmen durchzuführen;
13. zu düngen, Pflanzenschutzmittel anzuwenden, Stallmist zu lagern oder Freigärhaufen anzulegen;
14. Hunde frei laufen zu lassen;
15. gewerbliche Tätigkeiten auszuüben.

## § 4

Ausgenommen von den Verboten des § 3 bleiben:

1. die turnusgemäße kleinflächige Nutzung von Waldflächen im Rahmen der traditionellen Niederwaldbewirtschaftung sowie Maßnahmen zur Erhaltung und Förderung naturnaher, artenreicher Laubwaldgesellschaften unter den in § 3 Nr. 13 genannten Einschränkungen im Einvernehmen mit der oberen Naturschutzbehörde;
2. die extensive landwirtschaftliche Grünlandnutzung unter den in § 3 Nrn. 12 und 13 genannten Einschränkungen;
3. die Ausübung der Jagd auf Haarwild;
4. Maßnahmen zur Unterhaltung und Instandsetzung der vorhandenen Ent- und Versorgungsanlagen im Einvernehmen mit der oberen Naturschutzbehörde.

## § 5

Von den Verboten des § 3 kann unter den Voraussetzungen des § 31 Abs. 1 Nrn. 1 und 2 des Bundesnaturschutzgesetzes auf Antrag Befreiung erteilt werden. Über den Antrag entscheidet die obere Naturschutzbehörde. Die Befreiung kann mit Nebenbestimmungen versehen werden.

## § 6

Ordnungswidrig i. S. des § 43 Abs. 2 Nr. 16 des Hessischen Naturschutzgesetzes handelt, wer vorsätzlich oder fahrlässig:

1. bauliche Anlagen entgegen § 3 Nr. 1 herstellt, erweitert, ändert oder beseitigt;
2. entgegen § 3 Nr. 2 Bodenschätze oder andere Bodenbestandteile abbaut oder gewinnt, Sprengungen oder Bohrungen vornimmt oder die Bodengestalt verändert;
3. Inschriften, Plakate, Bild- oder Schrifttafeln entgegen § 3 Nr. 3 anbringt oder aufstellt;
4. entgegen § 3 Nr. 4 Gewässer schafft oder den Grundwasserstand verändert;
5. Pflanzen entgegen § 3 Nr. 5 beschädigt oder entfernt;
6. wildlebende Tiere in allen Entwicklungsstufen in der in § 3 Nr. 6 bezeichneten Art beeinträchtigt oder Vorrichtungen zu deren Fang anbringt;
7. entgegen § 3 Nr. 7 Pflanzen einbringt oder Tiere aussetzt;
8. das Naturschutzgebiet entgegen § 3 Nr. 8 außerhalb der Wege betritt;
9. entgegen § 3 Nr. 9 reitet, lagert, zeltet, Wohnwagen aufstellt, lärmert, Feuer anzündet oder unterhält oder Modellflugzeuge starten oder landen läßt;
10. entgegen § 3 Nr. 10 mit Kraftfahrzeugen einschließlich Fahrräder mit Hilfsmotor fährt oder Kraftfahrzeuge parkt;
11. Kraftfahrzeuge entgegen § 3 Nr. 11 wäscht oder pflegt;
12. Wiesen, Weiden oder Brachflächen entgegen § 3 Nr. 12 umbricht, deren Nutzung ändert oder Dränmaßnahmen durchführt;
13. entgegen § 3 Nr. 13 düngt, Pflanzenschutzmittel anwendet, Stallmist lagert oder Freigärhaufen anlegt;
14. Hunde entgegen § 3 Nr. 14 frei laufen läßt;
15. gewerbliche Tätigkeiten entgegen § 3 Nr. 15 ausübt.

## § 7

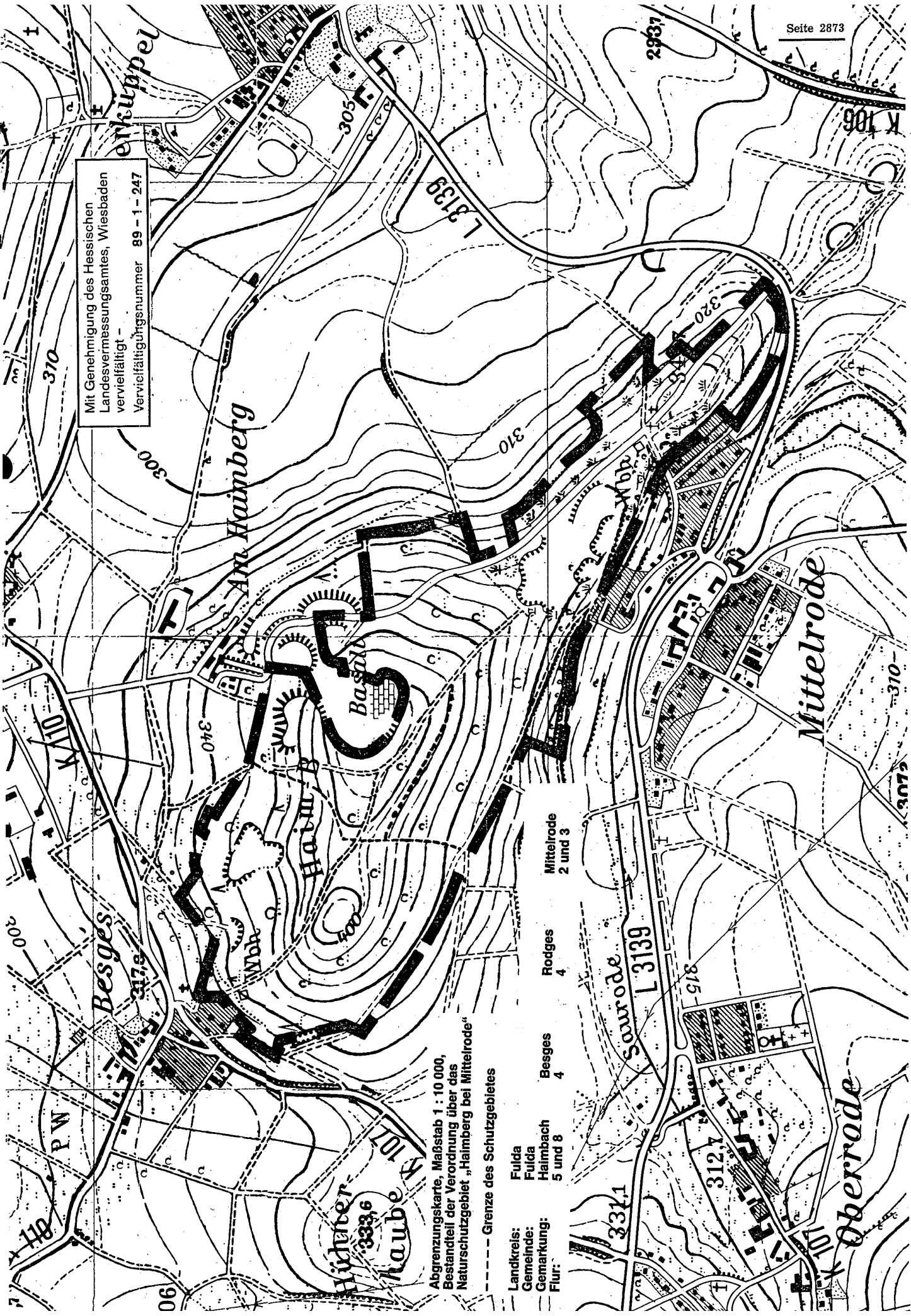
Diese Verordnung tritt am Tage nach der Verkündung im Staatsanzeiger für das Land Hessen in Kraft.

Kassel, 5. Dezember 1990

Regierungspräsidium Kassel  
gez. Dr. Wilke  
Regierungspräsident

StAnz. 52/1990 S. 2872

Mit Genehmigung des Hessischen Landesvermessungsamtes, Wiesbaden vervielfältigt -  
Vervielfältigungsnummer 89 - 1 - 247



Abgrenzungskarte, Maßstab 1 : 10 000, Bestandteil der Verordnung über das Naturschutzgebiet „Hainberg bei Mittelrode“

--- Grenze des Schutzgebietes

Landkreis:	Fulda	Besges	Mittelrode
Gemeinde:	Fulda	Besges	2 und 3
Gemarkung:	Hainbach	Besges	Rodges
Flur:	5 und 8	4	4

Mittelrode

Oberrade

Am Hainberg

Besges

Hainberg

Hainbach

Besges

Saurode

L 3139

3311

3127

370

300

048

300

310

305

310

310

310

310

310

310

310

310

310

310

310

310

310

310

2937

K 106

310

3072

310

310

310

310

310