

13. düngt (§ 3 Nr. 13);
14. Pflanzenbehandlungsmittel anwendet (§ 3 Nr. 14);
15. Hunde frei laufen läßt (§ 3 Nr. 15);
16. gewerbliche Tätigkeiten ausübt (§ 3 Nr. 16).

§ 7

Diese Verordnung tritt am Tage nach der Verkündung im Staatsanzeiger für das Land Hessen in Kraft.

Kassel, 1. Dezember 1986

Bezirksdirektion
für Forsten und Naturschutz
gez. Dr. Ruppert
St.Anz. 50/1986 S. 2490

1254

Verordnung über das Naturschutzgebiet „Zeller Loch“ vom 1. Dezember 1986

Auf Grund des § 16 Abs. 3 und des § 17 Abs. 1 des Hessischen Naturschutzgesetzes vom 19. September 1980 (GVBl. I S. 309), geändert durch Gesetz vom 28. August 1986 (GVBl. I S. 253), wird nach Anhörung der nach § 29 des Bundesnaturschutzgesetzes vom 20. Dezember 1976 (BGBl. I S. 3574, 1977 S. 650), geändert durch Gesetz vom 1. Juni 1980 (BGBl. I S. 649), anerkannten Verbände im Benehmen mit der oberen Behörde der Landesplanung und mit Genehmigung der obersten Naturschutzbehörde verordnet:

§ 1

(1) Das Niedermoor südwestlich von Zell wird in den sich aus Abs. 2 und 3 ergebenden Grenzen zum Naturschutzgebiet erklärt.

(2) Das Naturschutzgebiet „Zeller Loch“ liegt in der Gemarkung Zell der Stadt Fulda. Es hat eine Größe von ca. 4,78 ha. Die örtliche Lage des Naturschutzgebietes ergibt sich aus der als Anlage zu dieser Verordnung veröffentlichten Übersichtskarte im Maßstab 1 : 25 000.

(3) Diese Verordnung gilt für das in einer Karte im Maßstab 1 : 1500 rot begrenzte Gebiet. Die Karte ist Bestandteil dieser Verordnung. Sie wird von der Bezirksdirektion für Forsten und Naturschutz in Kassel — oberer Naturschutzbehörde —, Wilhelmshöher Allee 157—159, 3500 Kassel, verwahrt.

(4) Das Naturschutzgebiet ist durch amtliche Schilder gekennzeichnet.

§ 2

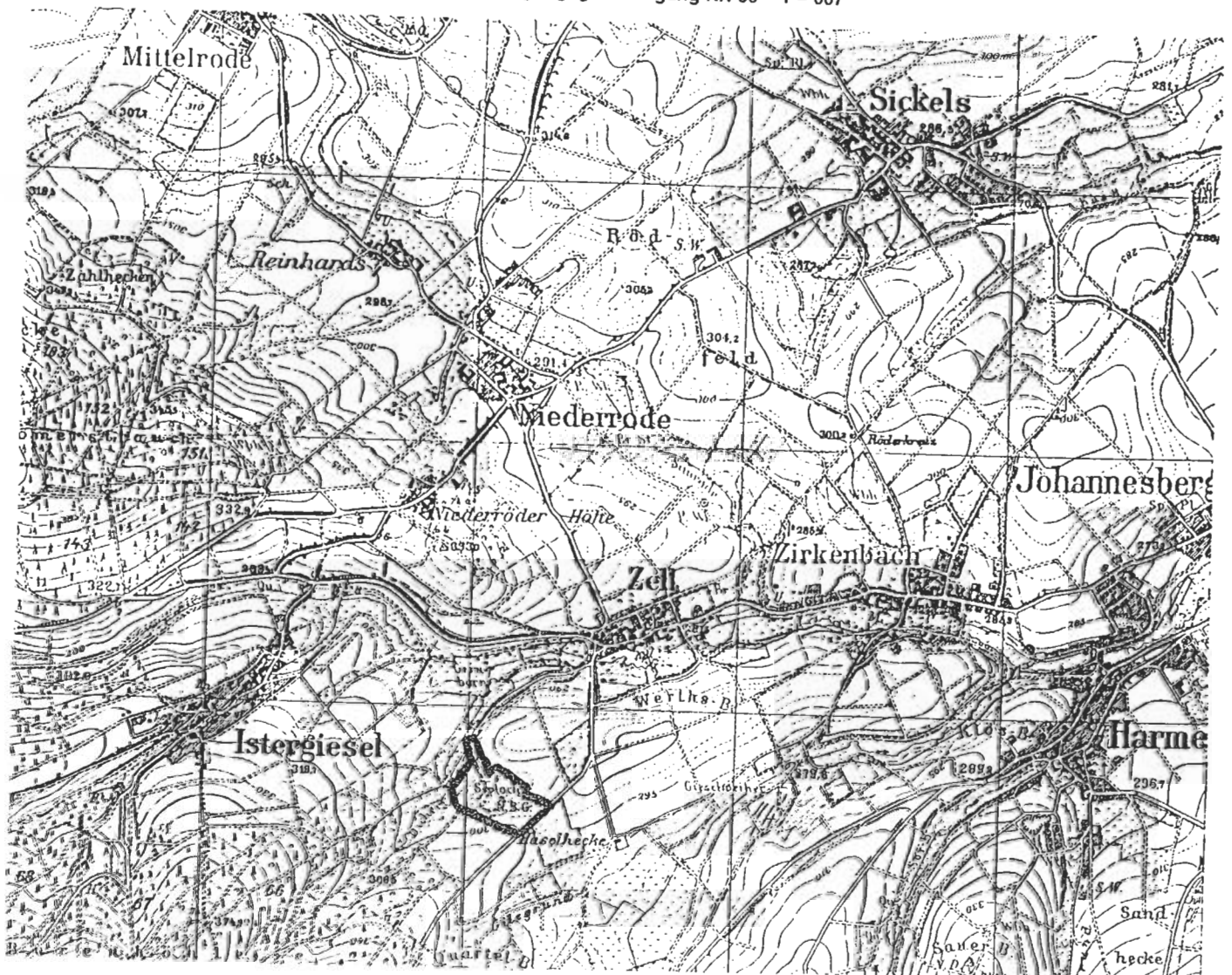
Zweck der Unterschutzstellung ist es, das seltene, in einem kessel-förmigen Erdfall des Zechsteins liegende naturnahe Niedermoor als Standort artenreicher Flora und Fauna dauerhaft zu sichern und Störungen der Biozönose zu verhindern.

§ 3

Als Handlungen, die zu einer Zerstörung, Beschädigung oder Veränderung des Naturschutzgebietes oder seiner Bestandteile oder zu einer nachhaltigen Störung führen können (§ 12 Abs. 2 des Hessischen Naturschutzgesetzes), sind verboten:

1. bauliche Anlagen i. S. des § 2 Abs. 1 der Hessischen Bauordnung herzustellen, zu erweitern, zu ändern oder zu beseitigen, unabhängig von deren Anwendungsbereich (§ 1 Abs. 2 der

Auszug aus der Top. Karte im Maßstab 1 : 25 000, Nr. 5423, des Hessischen Landesvermessungsamtes, Vervielfältigungsgenehmigung Nr. 86 - 1 - 007



- Hessischen Bauordnung) oder von einer Genehmigungs- oder Anzeigepflicht;
2. Bodenschätze oder andere Bodenbestandteile abzubauen oder zu gewinnen, Sprengungen oder Bohrungen vorzunehmen oder sonst die Bodengestalt zu verändern;
 3. Inschriften, Plakate, Bild- oder Schrifttafeln anzubringen oder aufzustellen;
 4. Gewässer zu schaffen, zu verändern oder zu beseitigen, Wasserläufe, Wasserflächen oder Tümpel einschließlich deren Ufer sowie den Zu- und Ablauf des Wassers oder den Grundwasserstand zu verändern sowie Moore, Sümpfe oder sonstige Feuchtgebiete zu entwässern;
 5. Pflanzen einschließlich der Bäume und Sträucher zu beschädigen oder zu entfernen;
 6. wildlebenden Tieren, auch Fischen in Teichen oder sonstigen geschlossenen Gewässern nachzustellen, sie mutwillig zu beunruhigen, ihre Laute nachzuahmen, sie an ihren Brut- oder Wohnstätten zu fotografieren, zu filmen oder dort ihre Laute auf Tonträger aufzunehmen, Vorrichtungen zu ihrem Fang anzubringen, sie zu fangen, zu verletzen oder zu töten oder ihre Puppen, Larven oder Eier, Nester oder sonstige Brut- oder Wohnstätten fortzunehmen oder zu beschädigen;
 7. Pflanzen einzubringen oder Tiere auszusetzen;
 8. das Naturschutzgebiet zu betreten;
 9. zu reiten, zu lagern, zu baden, zu zelten, Wohnwagen aufzustellen, zu lärmern, Feuer anzuzünden oder zu unterhalten, Wasserfahrzeuge aller Art oder Modellflugzeuge oder -schiffe einzusetzen;
 10. mit Fahrzeugen zu fahren oder Fahrzeuge zu parken;
 11. Kraftfahrzeuge zu waschen oder zu pflegen;
 12. Wiesen oder Weiden umzubrechen oder deren Nutzung zu ändern;
 13. zu düngen oder Pflanzenbehandlungsmittel anzuwenden;
 14. **Hunde frei laufen zu lassen;**
 15. **gewerbliche Tätigkeiten auszuüben.**

§ 4

Ausgenommen von den Verboten des § 3 bleiben:

1. die extensive Nutzung der Grünlandflächen mit den in § 3 Nr. 12 und 13 genannten Einschränkungen;
2. die Ausübung der Einzeljagd auf Schalenwild in der Zeit vom 16. Juli bis 31. Januar.

§ 5

Zuständige Behörde für Befreiungen nach § 31 des Bundesnaturschutzgesetzes ist die obere Naturschutzbehörde. Die Befreiung kann mit Nebenbestimmungen nach § 36 des Hessischen Verwaltungsverfahrensgesetzes versehen werden. Die Hessische Landesanstalt für Umwelt ist zu hören.

§ 6

Ordnungswidrig i. S. des § 43 Abs. 2 Nr. 16 des Hessischen Naturschutzgesetzes handelt, wer vorsätzlich oder fahrlässig:

1. **bauliche Anlagen** entgegen § 3 Nr. 1 herstellt, erweitert, ändert oder beseitigt;
2. **Bodenschätze** oder andere Bodenbestandteile abbaut oder gewinnt, **Sprengungen** oder Bohrungen vornimmt oder die Bodengestalt verändert (§ 3 Nr. 2);
3. Inschriften, Plakate, Bild- oder Schrifttafeln anbringt oder aufstellt (§ 3 Nr. 3);
4. Wasser, Gewässer oder Feuchtgebiete in der in § 3 Nr. 4 bezeichneten Art beeinflusst;
5. Pflanzen beschädigt oder entfernt (§ 3 Nr. 5);
6. wildlebende Tiere in allen Entwicklungsstufen in der in § 3 Nr. 6 bezeichneten Art beeinträchtigt oder Vorrichtungen zu deren Fang anbringt;
7. Pflanzen einbringt oder Tiere aussetzt (§ 3 Nr. 7);
8. das Naturschutzgebiet betritt (§ 3 Nr. 8);
9. reitet, lagert, badet, zeltet, Wohnwagen aufstellt, lärmert, Feuer anzündet oder unterhält, Wasserfahrzeuge aller Art oder Modellflugzeuge oder -schiffe einsetzt (§ 3 Nr. 9);
10. mit Fahrzeugen fährt oder Fahrzeuge parkt (§ 3 Nr. 10);
11. Kraftfahrzeuge wäscht oder pflegt (§ 3 Nr. 11);
12. Wiesen oder Weiden umbricht oder deren Nutzung ändert (§ 3 Nr. 12);
13. düngt oder Pflanzenbehandlungsmittel anwendet (§ 3 Nr. 13);

14. Hunde frei laufen läßt (§ 3 Nr. 14);
15. gewerbliche Tätigkeiten ausübt (§ 3 Nr. 15).

§ 7

Diese Verordnung tritt am Tage nach der Verkündung im Staatsanzeiger für das Land Hessen in Kraft.

Kassel, 1. Dezember 1986

**Bezirksdirektion
für Forsten und Naturschutz**
gez. Dr. Ruppert

StAnz. 50/1986 S. 2492

1255

Verordnung über das Naturschutzgebiet „Burghasunger Berg“ vom 28. November 1986

Auf Grund des § 16 Abs. 3 und des § 17 Abs. 1 des Hessischen Naturschutzgesetzes vom 19. September 1980 (GVBl. I S. 309), geändert durch Gesetz vom 28. August 1986 (GVBl. I S. 253), wird nach Anhörung der nach § 29 des Bundesnaturschutzgesetzes vom 20. Dezember 1976 (BGBl. I S. 3574, 1977 S. 650), geändert durch Gesetz vom 1. Juni 1980 (BGBl. I S. 649), anerkannten Verbände im Benehmen mit der oberen Behörde der Landesplanung und mit Genehmigung der obersten Naturschutzbehörde verordnet:

§ 1

(1) Der Burghasunger Berg wird in den sich aus Abs. 2 und 3 ergebenden Grenzen zum Naturschutzgebiet erklärt.

(2) Das Naturschutzgebiet „Burghasunger Berg“ besteht aus der Erhebung des Burghasunger Berges und liegt in der Gemarkung Burghasungen der Stadt Zierenberg im Landkreis Kassel. Es hat eine Größe von 9,28 ha. Die örtliche Lage des Naturschutzgebietes ergibt sich aus der als Anlage zu dieser Verordnung veröffentlichten Übersichtskarte im Maßstab 1 : 10 000.

(3) Diese Verordnung gilt für das in einer Karte im Maßstab 1 : 1 000 rot begrenzte Gebiet. Die Karte ist Bestandteil dieser Verordnung. Sie wird von der Bezirksdirektion für Forsten und Naturschutz in Kassel — oberer Naturschutzbehörde —, Wilhelmshöher Allee 157—159, 3500 Kassel, verwahrt.

(4) Das Naturschutzgebiet ist durch amtliche Schilder gekennzeichnet.

§ 2

Zweck der Unterschutzstellung ist es, die artenreiche und seltene Pflanzen- und Tierwelt, insbesondere der Felsfluren, zu sichern und zu erhalten.

§ 3

Als Handlungen, die zu einer Zerstörung, Beschädigung oder Veränderung des Naturschutzgebietes oder seiner Bestandteile oder zu einer nachhaltigen Störung führen können (§ 12 Abs. 2 des Hessischen Naturschutzgesetzes), sind verboten:

1. bauliche Anlagen i. S. des § 2 Abs. 1 der Hessischen Bauordnung herzustellen, zu erweitern, zu ändern oder zu beseitigen, unabhängig von deren Anwendungsbereich (§ 1 Abs. 2 der Hessischen Bauordnung) oder von einer Genehmigungs- oder Anzeigepflicht;
2. Bodenschätze oder andere Bodenbestandteile abzubauen oder zu gewinnen, Sprengungen oder Bohrungen vorzunehmen oder sonst die Bodengestalt zu verändern;
3. Inschriften, Plakate, Bild- oder Schrifttafeln anzubringen oder aufzustellen;
4. Gewässer zu schaffen, zu verändern oder zu beseitigen, Wasserläufe, Wasserflächen oder Tümpel einschließlich deren Ufer sowie den Zu- und Ablauf des Wassers oder den Grundwasserstand zu verändern sowie Moore, Sümpfe oder sonstige Feuchtgebiete zu entwässern oder über den Gemeingebrauch hinaus Wasser zu entnehmen;
5. Pflanzen einschließlich der Bäume und Sträucher zu beschädigen oder zu entfernen;
6. wildlebenden Tieren, auch Fischen in Teichen oder sonstigen geschlossenen Gewässern nachzustellen, sie mutwillig zu beunruhigen, ihre Laute nachzuahmen, sie an ihren Brut- oder Wohnstätten zu fotografieren, zu filmen oder dort ihre Laute auf Tonträger aufzunehmen, Vorrichtungen zu ihrem Fang anzubringen, sie zu fangen, zu verletzen oder zu töten oder ihre Puppen, Larven oder Eier, Nester oder sonstige Brut- oder Wohnstätten fortzunehmen oder zu beschädigen;
7. Pflanzen einzubringen oder Tiere auszusetzen;

872 KASSEL

Verordnung zur Änderung von Verordnungen über Naturschutzgebiete und Naturschutz- und Landschaftsschutzgebiete im Regierungsbezirk Kassel vom 21. Juli 1994 (Teil 1)

Auf Grund des § 16 Abs. 3 und des § 17 Abs. 1 des Hessischen Naturschutzgesetzes vom 19. September 1980 (GVBl. I S. 309), zuletzt geändert durch Gesetz vom 21. Dezember 1988 (GVBl. I S. 429), wird, nachdem den nach § 29 des Bundesnaturschutzgesetzes in der Fassung vom 12. März 1987 (BGBl. I S. 890), zuletzt geändert durch Gesetz vom 6. August 1993 (BGBl. I S. 1458), anerkannten Verbänden Gelegenheit zur Äußerung gegeben wurde, mit Genehmigung der obersten Naturschutzbehörde verordnet:

Artikel 1

Die Verordnung über das Naturschutzgebiet „Fuldatal bei Eichenzell“ vom 5. Dezember 1984 (StAnz. S. 2662) wird wie folgt geändert:

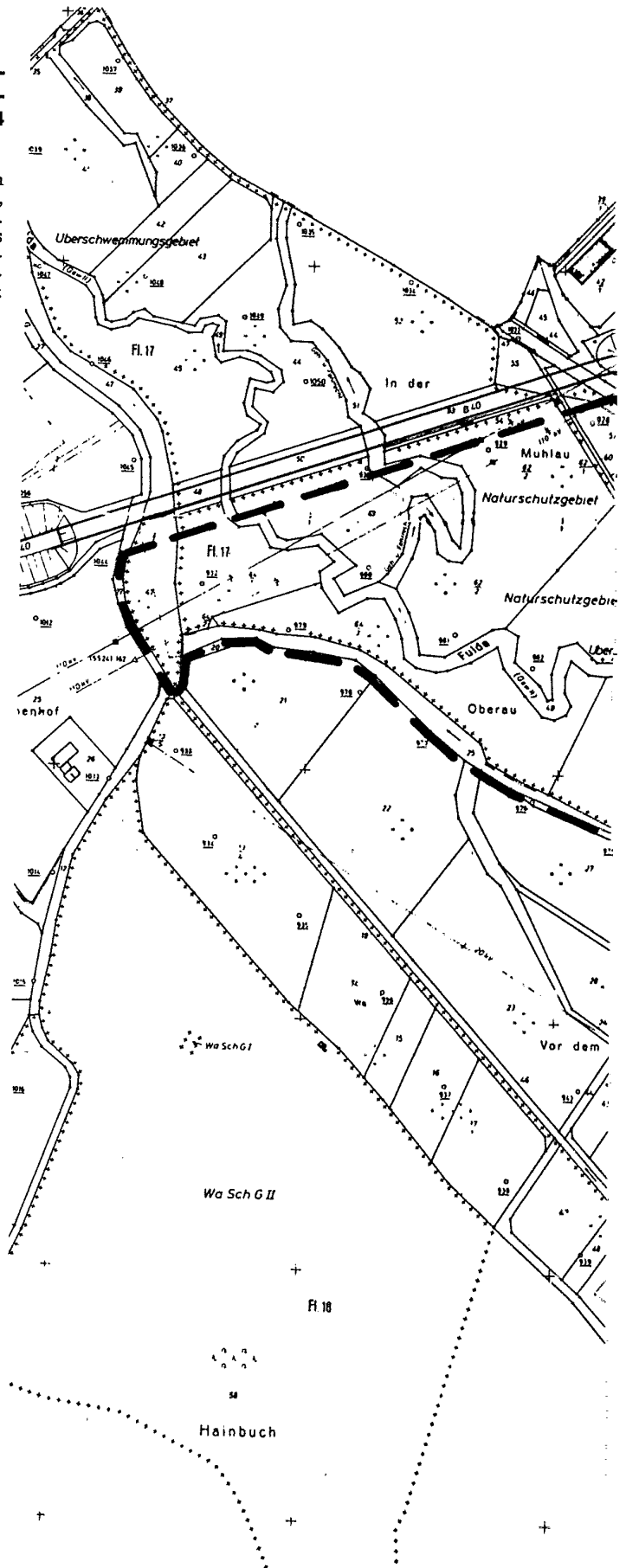
1. § 1 Abs. 3 erhält folgende Fassung:

„(3) Die Grenzen des Naturschutzgebietes sind in der Abgrenzungskarte im Maßstab 1 : 5 000 festgelegt, in der das Naturschutzgebiet mit einer unterbrochenen schwarzen Linie umrandet ist. Die Karte ist Bestandteil dieser Verordnung. Sie wird als Anlage zu dieser Verordnung veröffentlicht.“

2. § 5 erhält folgende Fassung:

„§ 5

Von den Verboten des § 3 kann unter den Voraussetzungen des § 31 Abs. 1 Nr. 1 und 2 des Bundesnaturschutzgesetzes auf Antrag Befreiung gewährt werden. Über den Antrag entscheidet die obere Naturschutzbehörde. Die Befreiung kann mit Nebenbestimmungen versehen werden.“



Abgrenzungskarte, Maßstab 1 : 5 000,
Bestandteil der Verordnung über das
Naturschutzgebiet „Fuldatal bei Eichenzell“

Kreis: Fulda
Gemeinde: Eichenzell
Gemarkung: Eichenzell, Flur 17
Gemarkung: Welkers, Flur 19

Artikel 8

Die Verordnung über das Naturschutzgebiet „Zeller Loch“ vom 1. Dezember 1986 (StAnz. S. 2492) wird wie folgt geändert:

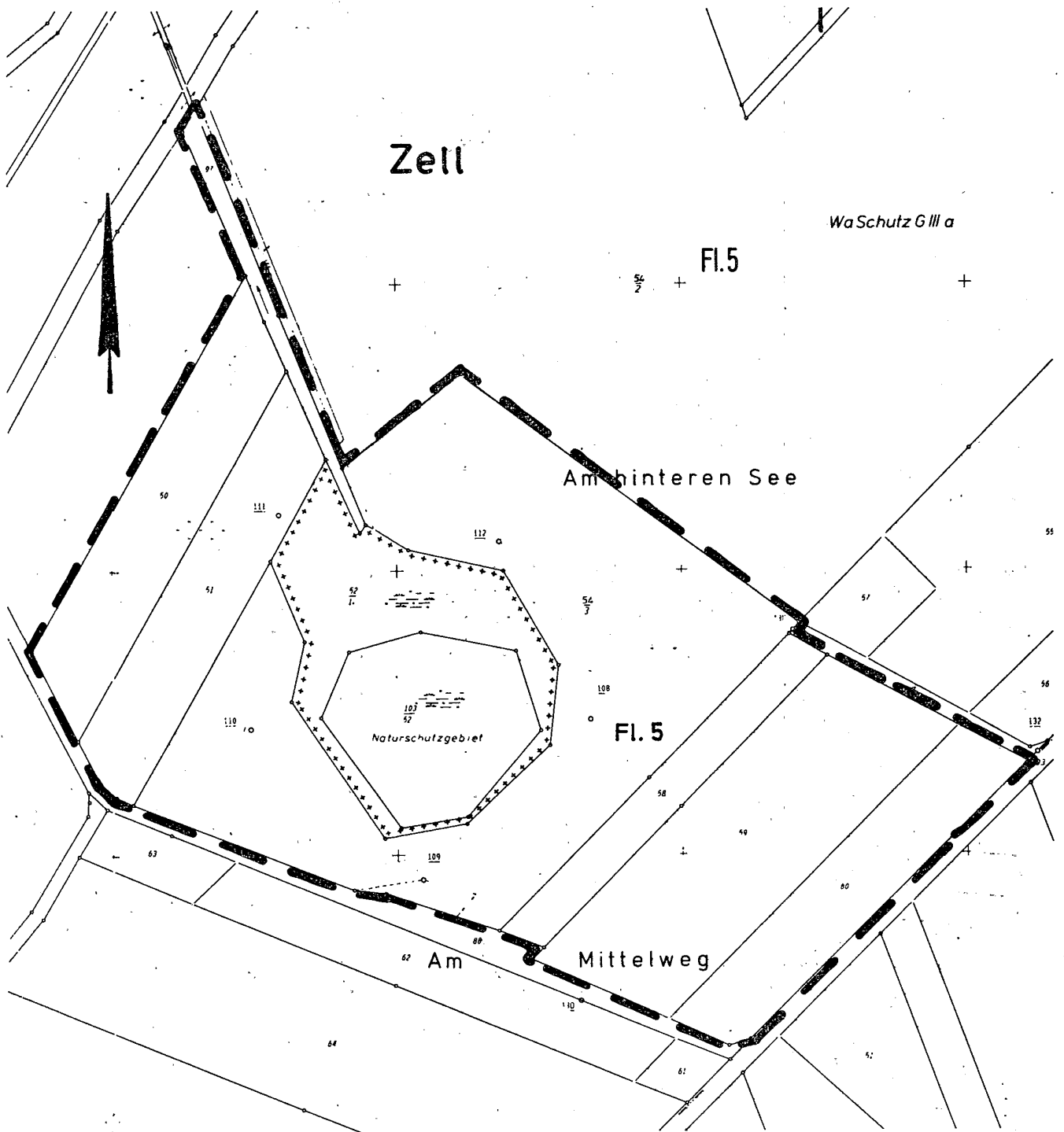
1. § 1 Abs. 3 erhält folgende Fassung:

„(3) Die Grenzen des Naturschutzgebietes sind in der Abgrenzungskarte im Maßstab 1 : 2 000 festgelegt, in der das Naturschutzgebiet mit einer unterbrochenen schwarzen Linie umrandet ist. Die Karte ist Bestandteil dieser Verordnung. Sie wird als Anlage zu dieser Verordnung veröffentlicht.“

2. § 5 erhält folgende Fassung:

„§ 5

Von den Verboten des § 3 kann unter den Voraussetzungen des § 31 Abs. 1 Nr. 1 und 2 des Bundesnaturschutzgesetzes auf Antrag Befreiung gewährt werden. Über den Antrag entscheidet die obere Naturschutzbehörde. Die Befreiung kann mit Nebenbestimmungen versehen werden.“



**Abgrenzungskarte, Maßstab 1 : 2 000,
Bestandteil der Verordnung über das
Naturschutzgebiet „Zeller Loch“**

Kreis:	Fulda
Gemeinde:	Stadt Fulda
Gemarkung:	Zell
Flur:	5

Artikel 40

Die Verordnung über das Naturschutzgebiet „Fuldaschleuse Wolfsanger“ vom 13. Dezember 1984 (StAnz. S. 2668) wird wie folgt geändert:

- 1. § 1 Abs. 3 erhält folgende Fassung:
 „(3) Die Grenzen des Naturschutzgebietes sind in der Abgrenzungskarte im Maßstab 1 : 3 000 festgelegt, in der das Naturschutzgebiet mit einer unterbrochenen schwarzen Linie umrandet ist. Die Karte ist Bestandteil dieser Verordnung. Sie wird als Anlage zu dieser Verordnung veröffentlicht.“
- 2. § 5 erhält folgende Fassung:

„§ 5

Von den Verboten des § 3 kann unter den Voraussetzungen des § 31 Abs. 1 Nr. 1 und 2 des Bundesnaturschutzgesetzes auf Antrag Befreiung gewährt werden. Über den Antrag entscheidet die obere Naturschutzbehörde. Die Befreiung kann mit Nebenbestimmungen versehen werden.“

Artikel 41

Diese Verordnung tritt am Tage nach der Verkündung in Kraft.

Kassel, 21. Juli 1994

Regierungspräsidium Kassel
gez. Friedrich
Regierungspräsidentin
StAnz. 36/1994 S. 2460

**Abgrenzungskarte, Maßstab 1 : 3 000,
 Bestandteil der Verordnung über das
 Naturschutzgebiet
 „Fuldaschleuse bei Wolfsanger“**

Kreis:	Kassel
Gemeinde:	Kassel
Gemarkung:	Wolfsanger

