

§ 8

Die Verordnung zum „Schutze von Landschaftsbestandteilen und Landschaftsteilen im Kreise Hofgeismar“ vom 11. März 1938 (Amtsblatt der Regierung in Kassel, S. 45) wird aufgehoben.

§ 9

Diese Verordnung tritt am Tage nach der Verkündung in Kraft.

Kassel, 6. Dezember 1993

**Regierungspräsidium Kassel**  
 gez. Friedrich  
 Regierungspräsidentin  
*St.Anz. 52/1993 S. 3238*

**1249**

**Verordnung über das Naturschutzgebiet „Harthberg“ vom 9. Dezember 1993**

Auf Grund des § 16 Abs. 3 und des § 17 Abs. 1 des Hessischen Naturschutzgesetzes vom 19. September 1980 (GVBl. I S. 309), zuletzt geändert durch Gesetz vom 21. Dezember 1988 (GVBl. I S. 429), wird, nachdem den nach § 29 des Bundesnaturschutzgesetzes in der Fassung vom 12. März 1987 (BGBl. I S. 890), zuletzt geändert durch Artikel 2 des Gesetzes vom 6. August 1993 (BGBl. I S. 1458), anerkannten Verbänden Gelegenheit zur Äußerung gegeben wurde, mit Genehmigung der obersten Naturschutzbehörde verordnet:

§ 1

- (1) Die Steilhänge des Harthberges an der Werra nordöstlich von Oberrieden werden in den Grenzen, die sich aus der in Abs. 4 genannten Abgrenzungskarte ergeben, zum Naturschutzgebiet erklärt.
- (2) Das Naturschutzgebiet „Harthberg“ liegt in der Gemarkung Werleshausen der Stadt Witzenhausen im Landkreis Werra-Meißner. Es hat eine Größe von 40,0 ha.

(3) Die örtliche Lage des Naturschutzgebietes ergibt sich aus der als Anlage 1 zu dieser Verordnung veröffentlichten Übersichtskarte im Maßstab 1 : 25 000.

(4) Die Grenzen des Naturschutzgebietes sind in der Abgrenzungskarte im Maßstab 1 : 5 000 festgelegt, in der das Naturschutzgebiet mit einer unterbrochenen schwarzen Linie umrandet ist. Die Karte ist Bestandteil dieser Verordnung. Sie wird als Anlage 2 zu dieser Verordnung veröffentlicht.

(5) Das Naturschutzgebiet ist durch amtliche Schilder gekennzeichnet.

§ 2

Zweck der Unterschutzstellung ist es, die durch niedervaldartige Nutzung geprägten Traubeneichenwälder in der südexponierten Steilhanglage des Harthberges und das angrenzende staudenreiche Werraufer zu schützen und durch geeignete Pflegemaßnahmen weiter zu entwickeln.

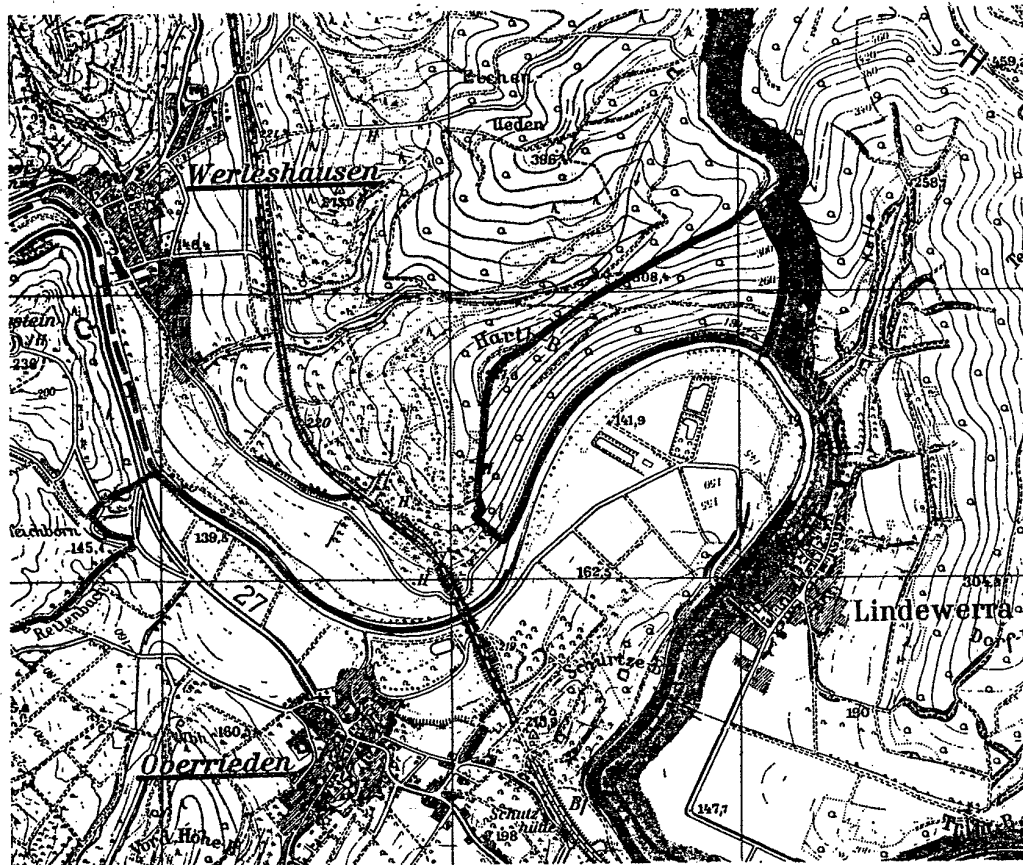
§ 3

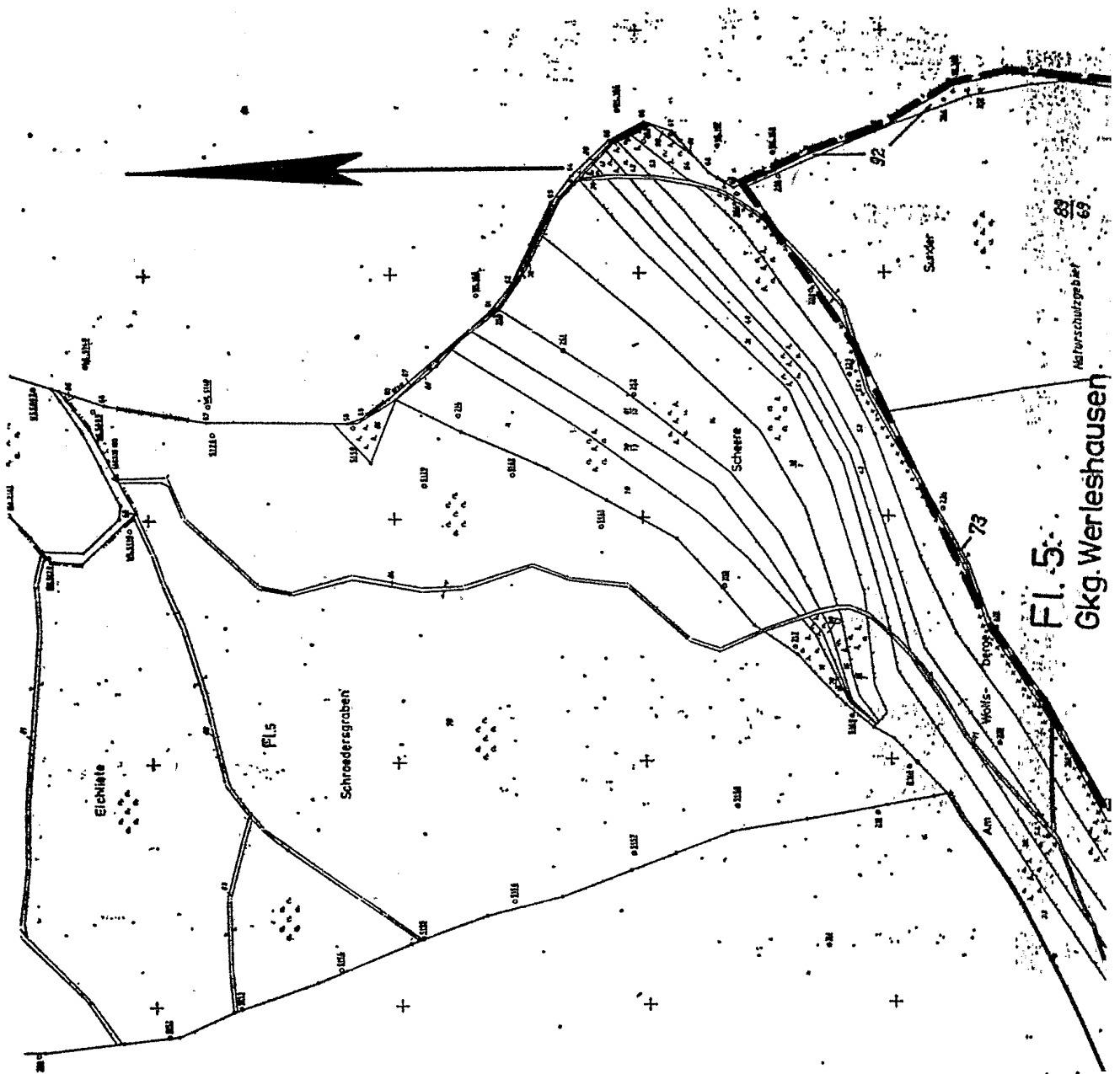
Als Handlungen, die zu einer Zerstörung, Beschädigung oder Veränderung des Naturschutzgebietes oder seiner Bestandteile oder zu einer nachhaltigen Störung führen können (§ 12 Abs. 2 Satz 1 des Hessischen Naturschutzgesetzes), sind verboten:

- 1. bauliche Anlagen im Sinne des § 2 Abs. 1 der Hessischen Bauordnung in der Fassung vom 20. Juli 1990 (GVBl. I S. 476, 566), zuletzt geändert am 1. April 1992 (GVBl. I S. 126), herzustellen, zu erweitern, zu ändern oder zu beseitigen, ungeachtet des in § 1 Abs. 2 der Hessischen Bauordnung ausgenommenen Anwendungsbereiches oder einer auf Grund anderer Rechtsvorschriften erteilten Genehmigung;
- 2. Bodenschätze oder andere Bodenbestandteile abzubauen oder zu gewinnen, Sprengungen oder Bohrungen vorzunehmen oder sonst die Bodengestalt zu verändern;
- 3. Inschriften, Plakate, Bild- oder Schrifttafeln anzubringen oder aufzustellen;
- 4. Gewässer zu schaffen oder den Grundwasserstand zu verändern;

Auszug aus Top. Karte, Maßstab 1 : 25 000, Nr. 4625, des Hessischen Landesvermessungsamtes, Vervielfältigungsgenehmigung Nr. 93 - 1 - 007

Übersichtskarte als Anlage 1 zu der Verordnung über das Naturschutzgebiet „Harthberg“

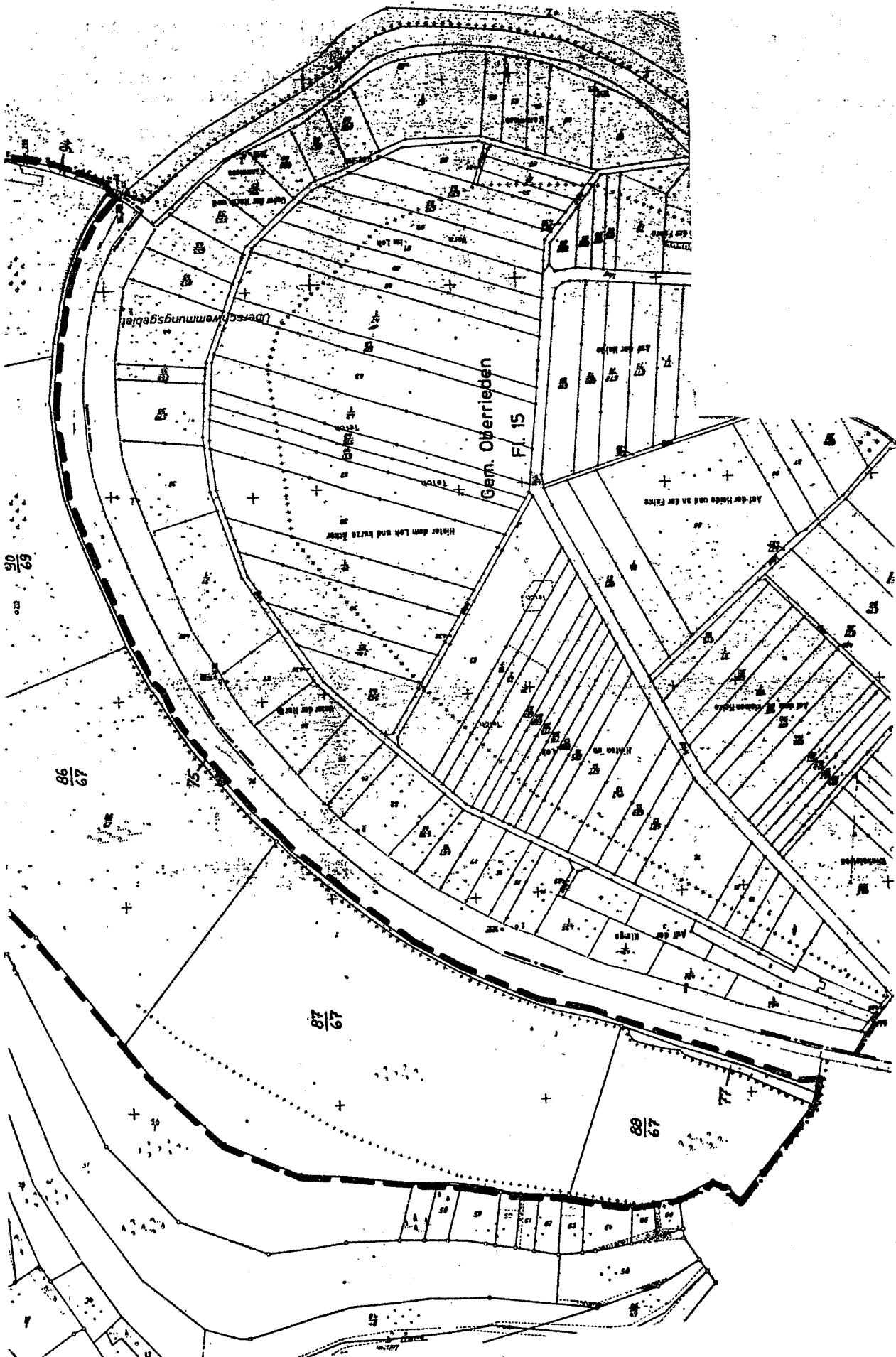




Anlage 2,  
Abgrenzungskarte, Maßstab 1 : 5 000,  
Bestandteil der Verordnung über das  
Naturschutzgebiet „Harthberg“

Kreis: Werra-Meißner  
Gemeinde: Werleshausen  
Forstamt: Witzelshausen  
Gemarkung: Werleshausen  
Flur: 5

Fl. 5  
Gkg. Werleshausen



5. Pflanzen, einschließlich der Bäume und Sträucher, zu beschädigen oder zu entfernen;
6. wildlebenden Tieren nachzustellen, sie mutwillig zu beunruhigen, ihre Laute nachzuahmen, sie an ihren Brut- oder Wohnstätten zu fotografieren, zu filmen oder dort ihre Laute auf Tonträger aufzunehmen, Vorrichtungen zu ihrem Fang anzubringen, sie zu fangen, zu verletzen oder zu töten oder ihre Puppen, Larven oder Eier, Nester oder sonstige Brut- oder Wohnstätten fortzunehmen oder zu beschädigen;
7. Pflanzen einzubringen oder Tiere auszusetzen;
8. das Naturschutzgebiet außerhalb der gekennzeichneten Wege zu betreten oder dort zu reiten;
9. zu lagern, zu zelten, Wohnwagen oder sonstige transportable Anlagen aufzustellen, zu lärmern, Feuer anzuzünden oder zu unterhalten oder Modellflugzeuge starten oder landen zu lassen;
10. mit Kraftfahrzeugen oder Fahrrädern außerhalb der dafür zugelassenen Wege zu fahren oder Kraftfahrzeuge zu parken;
11. Kraftfahrzeuge zu waschen oder zu pflegen;
12. zu düngen oder Pflanzenschutzmittel anzuwenden;
13. Hunde frei laufen zu lassen;
14. gewerbliche Tätigkeiten auszuüben.

## § 4

Ausgenommen von den Verboten des § 3 bleiben:

1. folgende Maßnahmen im Wald:
  - a) waldbauliche Maßnahmen zur Erhaltung und zur Sicherung des durch niederwaldartige Nutzung geprägten Traubeneichenmischwaldes,
  - b) waldbauliche Maßnahmen zur Gestaltung und Strukturierung der Waldränder
 im Einvernehmen mit der oberen Naturschutzbehörde sowie unter den in § 3 Nr. 12 genannten Einschränkungen;
2. die Ausübung der Einzeljagd auf Schalenwild, Füchse und Waschbären sowie die Instandsetzung und Unterhaltung von bestehenden Jagdeinrichtungen;
3. das Betreten eines Teilbereiches der nordöstlichen Hälfte des Uferbereiches der Werra zu Zwecken der Angelfischerei in der Zeit vom 16. Juli bis zum 30. April im Einvernehmen mit der oberen Naturschutzbehörde;
4. Maßnahmen zur Überwachung, Unterhaltung und Instandsetzung vorhandener Versorgungsanlagen sowie der Bundeswasserstraße Werra und die Verkehrsregelung durch Setzen von Verkehrszeichen im Einvernehmen mit der oberen Naturschutzbehörde.

## § 5

Von den Verboten des § 3 kann unter den Voraussetzungen des § 31 Abs. 1 Nr. 1 und 2 des Bundesnaturschutzgesetzes auf Antrag Befreiung gewährt werden. Über den Antrag entscheidet die obere Naturschutzbehörde. Die Befreiung kann mit Nebenbestimmungen versehen werden.

## § 6

Ordnungswidrig im Sinne des § 43 Abs. 2 Nr. 16 des Hessischen Naturschutzgesetzes handelt, wer im Naturschutzgebiet vorsätzlich oder fahrlässig:

1. entgegen § 3 Nr. 1 bauliche Anlagen herstellt, erweitert, ändert oder beseitigt;
2. entgegen § 3 Nr. 2 Bodenschätze oder andere Bodenbestandteile abbaut oder gewinnt, Sprengungen oder Bohrungen vornimmt oder die Bodengestalt verändert;
3. entgegen § 3 Nr. 3 Inschriften, Plakate, Bild- oder Schrifttafeln anbringt oder aufstellt;
4. entgegen § 3 Nr. 4 Gewässer schafft oder den Grundwasserstand verändert;
5. entgegen § 3 Nr. 5 Pflanzen beschädigt oder entfernt;
6. wildlebende Tiere in allen Entwicklungsstufen in der in § 3 Nr. 6 bezeichneten Art beeinträchtigt oder Vorrichtungen zu deren Fang anbringt oder ihre Brut- und Wohnstätten fortnimmt oder beschädigt;
7. entgegen § 3 Nr. 7 Pflanzen einbringt oder Tiere aussetzt;
8. entgegen § 3 Nr. 8 das Naturschutzgebiet außerhalb der gekennzeichneten Wege betritt oder dort reitet;
9. entgegen § 3 Nr. 9 lagert, zeltet, Wohnwagen oder sonstige transportable Anlagen aufstellt, lärmert, Feuer anzündet oder unterhält oder Modellflugzeuge starten oder landen läßt;

10. entgegen § 3 Nr. 10 mit Kraftfahrzeugen oder Fahrrädern außerhalb der dafür zugelassenen Wege fährt oder Kraftfahrzeuge parkt;
11. entgegen § 3 Nr. 11 Kraftfahrzeuge wäscht oder pflegt;
12. entgegen § 3 Nr. 12 düngt oder Pflanzenschutzmittel anwendet;
13. entgegen § 3 Nr. 13 Hunde frei laufen läßt;
14. entgegen § 3 Nr. 14 gewerbliche Tätigkeiten ausübt.

## § 7

Die Verordnung zur einstweiligen Sicherstellung künftiger Naturschutzgebiete im Werra-Meißner-Kreis vom 15. Oktober 1990 (StAnz. S. 2277), geändert durch Verordnung vom 21. September 1993 (StAnz. S. 2596), wird für den Geltungsbereich dieser Verordnung aufgehoben.

## § 8

Diese Verordnung tritt am Tage nach der Verkündung in Kraft.

Kassel, 9. Dezember 1993

Regierungspräsidium Kassel  
gez. Friedrich  
Regierungspräsidentin

StAnz. 52/1993 S. 3245

## 1250

### Verordnung über das Naturschutzgebiet „Trimberg bei Reichensachsen“ vom 9. Dezember 1993

Auf Grund des § 16 Abs. 3 und des § 17 Abs. 1 des Hessischen Naturschutzgesetzes vom 19. September 1980 (GVBl. I S. 309), zuletzt geändert durch Gesetz vom 21. Dezember 1988 (GVBl. I S. 429), wird, nachdem den nach § 29 des Bundesnaturschutzgesetzes in der Fassung vom 12. März 1987 (BGBl. I S. 890), zuletzt geändert durch Artikel 2 des Gesetzes vom 6. August 1993 (BGBl. I S. 1458), anerkannten Verbänden Gelegenheit zur Äußerung gegeben wurde, mit Genehmigung der obersten Naturschutzbehörde verordnet:

## § 1

(1) Die edellaubholzreichen Kalkbuchenwälder mit eingesprengten Kalkmagerrasenflächen auf dem Bergrücken des Trimberges und die aufgelassene Tongrube mit kleinen Teichen an dessen Südseite werden in den Grenzen, die sich aus der in Abs. 4 genannten Abgrenzungskarte ergeben, zum Naturschutzgebiet erklärt.

(2) Das Naturschutzgebiet „Trimberg bei Reichensachsen“ liegt in den Gemarkungen Reichensachsen und Oetmannshausen der Gemeinde Wehretal im Landkreis Werra-Meißner. Es hat eine Größe von 62,0 ha.

(3) Die örtliche Lage des Naturschutzgebietes ergibt sich aus der als Anlage 1 zu dieser Verordnung veröffentlichten Übersichtskarte im Maßstab 1 : 25 000.

(4) Die Grenzen des Naturschutzgebietes sind in der Abgrenzungskarte im Maßstab 1 : 5 000 festgelegt, in der das Naturschutzgebiet mit einer unterbrochenen schwarzen Linie umrandet ist. Die Karte ist Bestandteil dieser Verordnung. Sie wird als Anlage 2 zu dieser Verordnung veröffentlicht.

(5) Das Naturschutzgebiet ist durch amtliche Schilder gekennzeichnet.

## § 2

Zweck der Unterschutzstellung ist es, die aus Stockausschlag entstandenen, edellaubholzreichen Kalkbuchenwälder und die Kalkmagerrasenflächen auf den flachgründigen Kalksteinverwitterungsböden und die Feuchtgebiete in dem aufgelassenen Tongrubengelände als Lebensraum für die dort vorkommenden seltenen Tier- und Pflanzenarten zu sichern, zu erhalten und weiter zu entwickeln.

## § 3

Als Handlungen, die zu einer Zerstörung, Beschädigung oder Veränderung des Naturschutzgebietes oder seiner Bestandteile oder zu einer nachhaltigen Störung führen können (§ 12 Abs. 2 Satz 1 des Hessischen Naturschutzgesetzes), sind verboten:

1. bauliche Anlagen im Sinne des § 2 Abs. 1 der Hessischen Bauordnung in der Fassung vom 20. Juli 1990 (GVBl. I S. 476, 566), zuletzt geändert am 1. April 1992 (GVBl. I S. 126), herzustellen, zu erweitern, zu ändern oder zu beseitigen, ungeachtet des in § 1 Abs. 2 der Hessischen Bauordnung ausgenom-